

# ASTROLOGISCHE ANALYSE

Krise als Chance Langform

**Mick Jagger**

26.07.1943 02:30

Dartford



**Sonnenzeichen: Löwe**

Mondzeichen: Stier

Aszendent: Zwilling

## Inhalts- verzeichnis

<b>Deckblatt</b>	<b>1</b>
<b>Inhaltsverzeichnis</b>	<b>2</b>
<b>Horoskopgrafik</b>	<b>4</b>
<b>Aspektgrafik / Daten</b>	<b>5</b>
<b>Prolog</b>	<b>6</b>
<b>Leben heißt Übergang</b>	<b>7</b>
Ihre Handlungskraft im Zeichen der Organisation (Sonne im Löwen)	7
<b>Ihre Handlungskraft in Bereichen des Lebens</b>	<b>8</b>
Ihre Handlungskraft im Haus des Wissens (Sonne im 3. Haus)	8
<b>Die Begegnung mit der Schwelle</b>	<b>10</b>
Ihre Kraft zum Übergang im Zeichen der Vermittlung (Saturn in den Zwillingen)	10
<b>Ihre Kraft zum Übergang in Bereichen des Lebens</b>	<b>12</b>
Ihre Kraft zum Übergang im Haus der Persönlichkeit (Saturn im 1. Haus)	12
<b>Persönliche Energien im Zeichen der Verantwortung</b>	<b>13</b>
<b>Das Trainingsfeld Ihres Lebens</b>	<b>14</b>
Ihr Trainingsfeld im Haus der Gesellschaft	15
<b>Die Kraft zum Übergang in Verbindung mit weiteren Energien</b>	<b>16</b>
<b>Die Himmelsmitte: Ihr wesentliches Instrument</b>	<b>16</b>
Das Instrument der Empörung (Medium Coeli im Wassermann)	17
<b>Der Wille zum Licht</b>	<b>18</b>
Der Ruf aus der Zukunft im Zeichen der Information (Uranus in den Zwillingen)	19
<b>Uranus im Haus</b>	<b>20</b>

Der Wille zum Licht im Haus der Einheit (Uranus im 12. Haus)	20
---	----

---

<b>Epilog</b>	<b>21</b>
---------------	-----------



### Mick Jagger

Kunst, Musik, Literatur...

### Dartford

Länge: 000°14' E Breite: 51°27' N

Geburtshoroskop  
Koch

Datum: 26.07.1943  
Zeit: 02:30 WET/DS

#### Planeten-Stellungen

☉ Sonne	2°10'	♌ Löwe	Haus 3
☾ Mond	23°58'	♉ Stier	Haus 12
☿ Merkur	10°55'	♌ Löwe	Haus 4
♀ Venus	13°34'	♍ Jungfrau	Haus 4
♂ Mars	12°12'	♉ Stier	Haus 12
♃ Jupiter	5°29'	♌ Löwe	Haus 3
♄ Saturn	21°58'	♊ Zwilling	Haus 1
♅ Uranus	7°47'	♊ Zwilling	Haus 12
♆ Neptun	29°49'	♍ Jungfrau	Haus 5
♇ Pluto	6°42'	♌ Löwe	Haus 3
♁ mKnoten	16°36'	♌ Löwe	Haus 4
♄ Chiron	29°53'	♌ Löwe	Haus 4
♁ Lilith	6°58'	♌ Löwe	Haus 3
♈ AC Aszendent	13°06'	♊ Zwilling	Haus 1
♈ MC Medium Coeli	8°09'	♊ Wassermann	Haus 10

#### Häuser-Stellungen

1	13°06'	♊ Zwilling
2	4°49'	♋ Krebs
3	22°18'	♋ Krebs
4	8°09'	♌ Löwe
5	22°30'	♍ Jungfrau
6	10°57'	♍ Skorpion
7	13°06'	♎ Schütze
8	4°49'	♏ Steinbock
9	22°18'	♏ Steinbock
10	8°09'	♏ Wassermann
11	22°30'	♏ Fische
12	10°57'	♉ Stier

#### Aspekte

☉♂♃ +3°19'	♃♂♆ +1°13'	♃♂♁ +1°29'
♆♂♁ +0°16'	☉♁♄ -3°43'	☾♁♄ -3°60'
♀♁♁ +2°40'	♀♁♄ -1°56'	☉*♀ -3°39'
♀*♁ +3°07'	♃*♁ -3°42'	♁*♆ -2°55'
♁*♁ -1°11'	♀♁♂ -2°42'	☾♁♆ +5°51'
♀♁♂ +1°22'		

#### Quadranten

Quadrant 1	5	☉♃♄♆♁
Quadrant 2	5	♀♀♆♁♄
Quadrant 3	0	
Quadrant 4	3	☾♂♁

#### Elemente

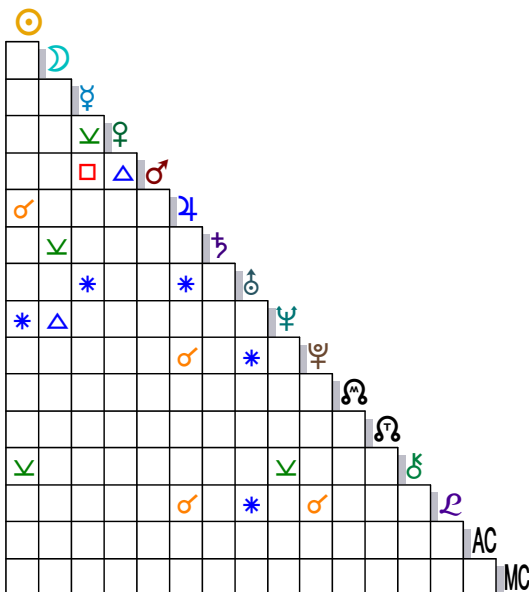
Feuer	7	☉♀♃♄♆♁♄
Erde	4	☾♀♂♆
Luft	2	♃♁
Wasser	0	

#### Qualitäten

Kardinal	0	
Fix	9	☉☾♀♂♃♄♆♁♄
Flexibel	4	♀♃♁♆

#### Männlich / Weiblich

Männlich	9	☉♀♃♄♆♁♄♁♄
Weiblich	4	☾♀♂♆



#### Legende

- ♂ Konjunktion
- ♁ Halbsextil
- ♁ Halbquadrat
- \* Sextil
- ♁ Quintil
- ♁ Quadrat
- ♁ Trigon
- ♁ Sesquiquadrat
- ♁ Biquintil
- ♁ Quincunx
- ♁ Opposition

- ☉ Sonne
- ☾ Mond
- ☿ Merkur
- ♀ Venus
- ♂ Mars
- ♃ Jupiter
- ♄ Saturn
- ♅ Uranus
- ♆ Neptun
- ♇ Pluto
- ♁ mKnoten
- ♄ Chiron
- ♁ Lilith
- ♈ AC Aszendent
- ♈ MC Medium Coeli

- ♈ Widder
- ♉ Stier
- ♊ Zwilling
- ♋ Krebs
- ♌ Löwe
- ♍ Jungfrau
- ♎ Waage
- ♏ Skorpion
- ♏ Schütze
- ♏ Steinbock
- ♏ Wassermann
- ♏ Fische

## Prolog

*Im Verlauf unseres Lebens kommen wir immer wieder in Situationen, in denen deutlich wird, dass sich etwas grundlegend verändern will. Vielleicht kommen wir dann mit unseren gewohnten Verhaltensweisen nicht weiter, oder eine Situation erscheint uns so groß und bedeutungsvoll, das wir die Unbefangenheit des "Probierens" ein Stück weit verlieren. Oder wir fühlen uns generell bedrückt, und haben für neue Wege weder den Mut noch die Energie. Wir spüren den Stillstand und den Drang nach Veränderung zugleich, ohne sofort Lösungen zu finden. Krise ist hierfür die landläufige Bezeichnung, und es ist nicht immer leicht, den Weg aus einer solchen Krise heraus zu finden. Krisensituationen sind jedoch charakteristisch für Übergänge: Wir scheinen an einer Schwelle zu stehen, deren Übertreten uns nicht so leicht fällt. Wir halten inne - ob freiwillig oder unfreiwillig - und begegnen dem Leben oder der Situation mit einer gewissen zweifelnden und oftmals ratlosen Scheu. Um zu Lösungen zu finden, müssen wir uns jedoch verändern, oder eher: innerlich wandeln und zu unserer eigenen Autorität finden, damit sich der Stillstand löst.*

*In der Astrologie werden Krisen u.a. der Energie Saturns zugeschrieben. Saturn steht für das Schicksal, für Prüfungen an Wegkreuzungen, für Ernsthaftigkeit und Aufrichtigkeit. Er ist der Hüter der Schwelle, seine Energie führt uns zu innerer Autorität, er leitet uns an, aus alten, beengenden Formen in neue Formen der Selbstbestimmung und Freiheit zu gelangen. Dadurch wird Saturn zur prägenden Energie für die krisenhaften Situationen des Übergangs und Wandels. Der Stillstand, den wir erleben, spiegelt unsere inneren Schwellen oder Hemmnisse wider. Er zeigt uns Bereiche an, die wir einer gründlichen Prüfung unterziehen und bewusst betrachten wollen - und die uns wie ein Tunnel den Weg zum Licht zeigen können. Saturnische Krisen zu bestehen ist nicht leicht, aber lohnenswert. Denn Saturn sorgt dafür, dass wir die oftmals schwierigen Phasen des Übergangs bestehen ohne uns in ihnen zu verlieren.*

*Diese Analyse wirft einen "saturnischen" Blick auf Ihr Horoskop und konzentriert sich dabei auf das Wesentliche. Anhand Ihrer Sonnenstellung ist erkennbar, wie Sie generell mit Krisen- oder Übergangssituationen umgehen. Ihre Saturn-Konstellation sowie mögliche Planetenstellungen im Steinbock sagen etwas über die Schwellen aus, denen Sie in Ihrem Leben begegnen, und das Zeichen des MC ist Ihnen beim Überschreiten dieser Schwellen ein wesentliches Instrument. Das Haus, in dem der Übergang vom Zeichen Steinbock zu Wassermann steht, kennzeichnet jenen Lebensbereich, in dem Sie grundsätzlich das Gefühl haben, Krisen bestehen zu müssen, um weiter zu kommen. Und schließlich wirft die Analyse Ihrer Uranus-Konstellation einen Blick auf jene Kraft in Ihnen, die stets die Chancen sieht und den Sprung ins Neue wagen will.*

## Leben heißt Übergang

*Das Leben ist ein dynamisches Wechselspiel von unübersehbar vielen Faktoren. Nichtsdestotrotz nehmen wir unbewusst aber meist an, dass Veränderungen eher die Ausnahme sind und dass alles - bis auf ein paar kleine Abweichungen - halt so seinen gewohnten Gang geht. Das ganze Leben basiert aber auf ständigen Veränderungen, was sich in der Aussage "beständig ist nur der Wandel" sehr schön zeigt. Jeder Mensch hat zu Veränderungen - ob großen oder kleinen - eine eigene Einstellung. Besonders prägend ist hier die Stellung der Sonne im Horoskop, denn sie zeigt, womit wir uns identisch fühlen, weist auf unser inneres Zentrum und auf die Qualität, nach der wir unser Leben organisieren. Daher hat jeder Mensch seine eigene Art, mit Übergängen umzugehen - oder sich gegen sie zu wehren.*

*An Schwellen verhält sich jeder Mensch anders, fast immer aber wollen wir unser bisher Erreichtes nicht so einfach loslassen, sondern so bleiben, wie wir sind. An Schwellen wird jedoch unsere Sonnenkraft ein Stück mehr erwachsen und auch bewusster für solche Veränderungskräfte des Lebens, die unserem Willen überlegen sind. Die Kraft des Selbst will unsere kleine Ich-Kraft mehr und mehr durchdringen und in unserem Leben Verwirklichung finden. An Schwellen ruft das Leben uns auf, der Kraft unseres Herzens zu folgen.*

*Die Stellung Ihrer Sonne im Zeichen des Tierkreises zeigt, wie Sie auf solche Situationen reagieren, in denen das Leben Ihnen die Begegnung mit Schwellen und einen Reifungsprozess abverlangt. Zugleich zeigt sie, welche inneren Veränderungen Ihnen dabei helfen, mit und nicht gegen den Fluss des Lebens Ihre persönlichen und auch kollektive Übergänge zu bestehen.*

### Ihre Handlungskraft im Zeichen der Organisation (Sonne im Löwen)

Wenn Sie in Ihrem Leben auf eine Schwelle treffen, reagieren Sie vermutlich zunächst einmal mit Verwunderung. Vielleicht sind Sie auch leicht unwillig darüber, dass es etwas gibt, das sich Ihnen widersetzt oder dem Zugriff Ihrer Macht entzieht. Auf der anderen Seite können Sie dazu neigen, Situationen des Übergangs zu Ihrer Bühne zu machen und allen anderen demonstrieren zu wollen, wie großartig Sie das managen können. Doch will gerade das Ihnen möglicherweise nicht gelingen, oder es bleibt stets eine leichte Unzufriedenheit zurück, für die Sie keinen rechten Grund ausmachen können. Und möglicherweise merken Sie erst dann, dass Sie es hier mit einer Situation zu tun haben, die etwas größer ist als das Bisherige und die andere Dinge von ihnen verlangt, als Sie es gewohnt sind.

Wenn Ihr stolzes Ego sich ein bisschen beruhigt hat, werden Sie aber vermutlich bald die Situation als eine Art neues Spielfeld betrachten können, auf dem es dieses Mal um etwas mehr geht, etwas ernstere Dinge, größere Projekte oder bedeutendere Zeiten. Und es wird nicht lang dauern, bis Sie einen gewissen Stolz empfinden, dabei sein zu können, eingreifen zu können und der Situation Ihren Stempel aufdrücken zu können. Doch hier ist vom Leben Innehalten gefordert, denn Schwellensituationen fordern einen etwas anderen Umgang mit der Zeit von Ihnen. Sie müssen lernen, die Dinge reifen zu lassen, und dabei können Sie erkennen, dass in allem eine eigene Organisationskraft wirkt - vor allem aber in Ihrer eigenen Seele.

In Situationen des Übergangs haben Sie die Gelegenheit, die schöpferische Kraft Ihres Selbst mehr und mehr in sich wahrzunehmen. Was Sie vorher als Organisation ansahen, können Sie nun als das organische Prinzip des Lebens schlechthin empfinden, an dem Sie durch Ihr kreatives Tun teilhaben. Das macht Sie kleiner und größer zugleich und kann Ihnen das Geschenk von Demut und zugleich echter Freude bereiten. Sie können in Schwellensituationen erkennen, wo Sie um des Ruhmes willen gegen sich gelebt haben, und finden nun die Kraft, sich von solchem Verhalten zu trennen. Der Sprung in eine neue Phase Ihres Lebens kann Sie erkennen lassen, dass Sie Geschöpf und SchöpferIn zugleich sind. Indem Sie sich in einen größeren Rahmen stellen, fließt Ihnen die Kraft Ihres Herzens zu und werden Sie sich immer klarer über Ihren wahren Willen. Schöpfung geschieht dann aus dem Ganzen heraus - mit Ihnen und durch Sie.

## **Ihre Handlungskraft in Bereichen des Lebens**

*Ihre Art und Weise, zu handeln, will sich auf einem speziellen Lebensgebiet besonders verwirklichen. Die Stellung Ihre Sonne im Haus des Horoskops zeigt an, in welchem konkreten Bereich des Lebens Sie aktiv werden und schöpferisch wirken wollen. In schicksalhaften Situationen kann es Ihnen hier besonders wichtig sein, den "richtigen" Weg zu finden, und letztendlich werden Sie auf dem betreffenden Lebensgebiet aufgefordert, Ihrem Herzen zu folgen.*

### **Ihre Handlungskraft im Haus des Wissens (Sonne im 3. Haus)**

An Schwellen entsteht eine charakteristische Spannung, etwas zwischen "nicht mehr" und "noch nicht". Jeder Mensch nimmt diese Spannung auf einem eigenen Lebensgebiet besonders wahr. Dass Sie sich in einer Übergangssituation befinden, kann sich bei Ihnen



dadurch ankündigen, dass Sie sich plötzlich für nichts mehr so recht interessieren und auch keine Lust verspüren, mit anderen Menschen zu sprechen. Liebten Sie es vorher auch, sozusagen das Informationszentrum zu sein, so erscheint Ihnen nun vieles oberflächlich und inhaltslos und Sie beginnen eventuell, sich zurückzuziehen. Auch erscheint Ihnen Ihre Umgebung nicht mehr so wie sonst, sie bemerken vieles, was Sie eigentlich stört und fühlen sich möglicherweise ein bisschen wie im "falschen Film". Zugleich werden Sie mit einer Situation konfrontiert, die Sie nicht so recht verstehen und von der Sie nicht wissen, wie Sie sie am zweckmäßigsten handhaben.

Wenn Sie sich damit auseinander setzen, kann das dazu führen, dass sich Ihre Interessenlage völlig verändert. Sie bemerken, dass Sie sich eigentlich zu oft mit Dingen befassen, die Ihnen nicht viel bedeuten und die lediglich Ihre Neugier befriedigen oder die Forderungen anderer. Ihr Umfeld kann Ihnen fremd vorkommen und für Ihre Veränderungswünsche wenig Verständnis aufbringen. Zugleich stellen Sie fest, dass Sie viele Veränderungen nicht wirklich innerlich vollzogen haben, sondern eher nur an der Oberfläche, und dass sich grundlegend wenig verändert hat. An Schwellen wird ein eventuelles Ungleichgewicht offenbar. Und nun kann eine Übergangskrise folgen, die Ihnen schlussendlich jedoch dazu verhelfen will, sich ein Umfeld zu schaffen, das Ihren Vorstellungen und geistigen Fähigkeiten entspricht.

Der Schritt über die Schwelle kommt dann einem langsamen Loslassen alter Muster gleich. Sie beginnen, auf der einen Seite zu schweigen und auf der anderen zu sprechen. Möglicherweise gibt es zwischendurch Phasen, in denen Sie nicht wissen, ob Sie überhaupt etwas wissen oder sagen wollen - eine Art luftleerer Raum, in dem Ihre Geschäftigkeit stille steht. Schließlich wird sich herauskristallisieren, welche Informationen Ihr Herz ansprechen, welche Kontakte Sie lieben und Licht in Ihr Leben bringen. In Phasen des Übergangs können Sie zunächst zwischen zwei Seiten hin- und herspringen, wenn auch immer noch vor der Schwelle. Auf der anderen Seite der Schwelle haben Sie jedoch gelernt, sich Ihrer Mitwelt auf eine neue und wahrhaftigere Weise mitzuteilen.

## Die Begegnung mit der Schwelle

*Im Prinzip sind Hindernisse nichts anderes als Momente oder Situationen, in denen wir innehalten. Wenn wir das Bedürfnis danach verspüren, halten wir von selbst inne, machen eine Pause, überlegen, prüfen und entscheiden in Ruhe. Mitunter legt uns das Leben aber auch unfreiwillige Pausen auf - oder zumindest empfinden wir das so. Jedes Innehalten gehört zur Domäne Saturns, der in der Astrologie als Planet des Stillstands und als Hüter der Schwelle nicht unbedingt den besten Ruf hat. Dies beruht jedoch auf einem Missverständnis der saturnischen Energie, denn sie will eigentlich nichts anderes, als dass wir uns selbst treu bleiben und uns auf den oftmals verworrenen Wegen unseres Lebens nicht verlieren.*

*Solche so genannten Haltepunkte oder Schwellen gibt es viele, und zwar sowohl für den individuellen Menschen als auch für das menschliche Kollektiv. Jeder Jahreswechsel ist eine solche Pause, und in unserer Kalenderzählung fällt er auch in die Zeit des Saturn-Zeichens Steinbock. All die Sieben-Jahres-Zyklen, die unsere persönliche Veränderung strukturieren, unterstehen Saturns Rhythmus. Aber auch jede individuelle Situation, in der wir spüren, dass wir ein Stück erwachsener werden müssen, obliegt Saturns Energie. In allen Fällen stehen wir an Schwellen oder befinden uns in Phasen des Übergangs. Neben den allen Menschen gemeinsamen Übergängen hat jedoch ein jeder Mensch seine ganz eigenen Schwellenthemen zu bewältigen, und diese Themen werden uns im individuellen Horoskop angezeigt.*

*Die Stellung Saturns ist dabei ein Hauptindikator, denn sie zeigt an, welche Qualität Übergangsphasen grundsätzlich für Sie haben, gleichgültig, wie sich der jeweilige Übergang für Sie gerade gestalten mag. Das Zeichen, welches Saturn in Ihrem Horoskop besetzt, ist wegweisend für Ihre individuelle Entwicklung. Es ist ein Symbol für den Geburtskanal, durch den Sie sich wohl oder übel hindurch zwängen müssen, um die Schwelle zu passieren. In seiner natürlichen, Ihnen gemäßen Form bereitet Ihnen das trotz allem Ernst der Lage auch sehr viel Genugtuung und übt das betreffende Zeichen eine hohe Anziehungskraft auf Sie aus. Nur sind Sie vermutlich zunächst unentwegt und ausweglos damit beschäftigt, seine vermeintlich richtige Ausdrucksweise zu finden. Lösungen finden Sie jedoch erst, wenn Sie die Fassetten des entsprechenden Zeichens zwar unterscheiden, sie aber nicht voneinander trennen und verurteilen, sondern diese innere Qualität einfach nur als das erkennen, was sie ist.*

### Ihre Kraft zum Übergang im Zeichen der Vermittlung (Saturn in den Zwillingen)

In Situationen des Übergangs ist die Vielfalt für Sie die Tür zum Licht. Sie sind jedoch zunächst vermutlich auf der erfolglosen Suche nach dem so genannten richtigen Gebrauch Ihres Verstandes und trennen die Unverbindlichkeit vom Wissen. Dass Ihr Verstand ein Trickser ist können Sie ebenso wenig akzeptieren wie die Flatterhaftigkeit

der Informationen oder Verzettelungen beim Lernen. Der Zweck der Zwillinge-Energie ist Bewegung, Auffältelung und Verzweigung. Da wir im Denken lediglich üben, verwerfen wir auch entsprechend schnell und ist damit eigentlich nichts Konkretes geschehen. Gerade an Schwellen wollen Sie jedoch möglicherweise das Rad neu erfinden und weigern sich, es anderen nachzutun - mit dem Ergebnis, dass Sie nichts lernen, weil Sie meinen, alles schon wissen zu müssen.

Das Wissen ist ein zweckorientiertes Instrument, unser Verstand ein Werkzeug, das weggelegt werden kann, wenn es nicht benötigt wird. Das schnelle Handeln und Vermitteln des Luftzeichens schafft oberflächliche Kontakte. Unterliegt jedoch beispielsweise die Oberflächlichkeit schlechthin Ihrer Verurteilung, können Sie auch nicht lernen. Halten Sie die Neugier für schlecht, bleiben Sie unbeweglich, verachten Sie Ihre Intelligenz, werden Sie zur Kopie. Ist die Logik verurteilt, verstummen Sie mit der Zeit, und vermeiden Sie es, sich selbst darzustellen, fehlt Ihnen der frische Wind im Kopf. Ohne Disput entsteht jedoch erst recht kein Wissen.

Erst wenn Sie sich die Leichtigkeit erlauben, die mit den Zwillingen einhergeht, löst sich auch die Blockade in Ihrem Denken. Richtiges Wissen gibt es letztendlich nicht, aber einen nüchternen Umgang damit. Jeder Gedanke, jede Information und jede Mitteilung sind Boten, die nicht mehr wollen, als etwas miteinander in Kontakt zu bringen. Alles andere belastet Ihre Neugier und behindert die Entwicklung Ihrer Intelligenz. Der bewusste Umgang mit dem Denken erfordert jedoch, dass Sie den Götterboten in sich so respektieren, wie er ist: unverbindlich, diebisch, trickreich, wendig und für die Nachricht, die er bringt, nicht verantwortlich zu machen. Wenn Sie beweglich dem eigenen Interesse folgen, werden Sie die Schwelle passieren, während Sie darüber nachdenken oder davon sprechen. Die Vielfalt der Anregungen ist notwendig, denn eine schnelle Skizze kann Ihnen die Lösung bringen oder ein Wort Ihnen die Tür zur anderen Seite aufstoßen.

## Ihre Kraft zum Übergang in Bereichen des Lebens

*Saturns Hausposition in Ihrem Horoskop sagt Ihnen etwas darüber, wo Sie Ihre Formkraft auf eine Weise einsetzen können und wollen, dass sie den privaten Bereich übersteigt. Es geht hier immer um etwas Konkretes, jedoch nicht mehr ausschließlich um Bewusstseinsprozesse, sondern um Ergebnisse und um die physische Realität. In der Regel geben Sie jedoch zunächst nicht so gern zu, dass Ihnen dieses Thema wichtig ist und dass Sie es sehr ernst damit nehmen. Ihre Scheu vor dem Hausthema Saturns kommt jedoch auch daher, dass Sie hier etwas sehr Eigenes anzubieten haben, das trotzdem oder deswegen gesellschaftliche Wirkung haben kann. Und dass wir hier den Auftrag vorfinden, mit dem das Weibliche in Ihnen Sie geboren hat. In Situationen des Übergangs erweist sich dieses Lebensgebiet als ein Wegweiser über die Schwelle.*

## Ihre Kraft zum Übergang im Haus der Persönlichkeit (Saturn im 1. Haus)

Wandlungssituationen fallen uns meist deswegen so schwer, weil sie im Prinzip von uns das verlangen, was uns fehlt - und erst dadurch unsere Aufmerksamkeit darauf lenken. Und die Hausposition Saturns ist ein konkreter Hinweis darauf, in welchem Lebensbereich uns das Schicksal immer ein wenig "auf dem falschen Fuß" erwischt. Ihr innerer Konflikt bezieht sich in Phasen des Übergangs vor allem auf das Thema Egoismus, und viele Ihrer Anstrengungen gehen dahin, hier ein endgültiges Urteil finden zu wollen. So sehr Sie sich aber auch bemühen, es will Ihnen nicht gelingen, denn gerade die Ambivalenz des Egoismus ist die Triebfeder hinter Ihrer persönlichen Entwicklung. Auf der einen Seite fühlen Sie sich stark dazu hingezogen und haben nicht selten Lust, einfach nur an sich zu denken und stur Ihren Willen durchzudrücken. Auf der anderen Seite verachten Sie aber auch gerade ein solches Verhalten an anderen und versagen es sich somit auch selbst. Und es scheint wie verhext - immer landen Sie in einer Umgebung, die an Schlachtfelder und Kriegsgebiete erinnert und von Ihnen die Fähigkeit zu kämpfen fordert.

Es hat für Sie wenig Sinn, sich dagegen zu wehren, denn dann agieren Sie Ihren natürlichen Egoismus unbewusst aus und werden unter Umständen ein Opfer Ihrer eigenen Triebe. Wandlungssituationen fordern von Ihnen den bewussten Umgang mit Ihren Trieben und die Prüfung Ihres Urteils darüber. Sie müssen lernen, den Antrieb in sich selbst zu achten. Wenn Sie selbst nichts davon haben, werden Sie nicht aktiv - und das ist weder gut noch schlecht sondern einfach natürlich. Um echten Antrieb zu spüren, müssen Sie sich aber auch vor sich und der Öffentlichkeit zu Ihren eigenen Motiven

bekennen und sie nicht als "verboten" irgendwo im Dunkel verbergen. Erst der Einsatz für sich selbst gibt Ihnen echte Stärke und echten Mut - und genau das verlangen Situationen des Übergangs von Ihnen.

Womöglich fürchten Sie sich vor dieser Seite Ihrer selbst, weil Sie gerade mit Ihrer Stärke verantwortlich umgehen und niemandem schaden wollen. Wenn Sie sie jedoch gar nicht einsetzen, schaden Sie nur sich selbst. Es mag sein, dass Ihnen eine spontane Ich-Bezogenheit fehlt, aber gerade das sollte Sie etwas beruhigen. In Schwellensituationen steht diese Seite Ihrer selbst schließlich stets auf dem Prüfstand und reift somit zu einer erwachsenen und verantwortlichen Auslebensweise heran. Im Grunde lernen Sie immer ein wenig mehr darüber, zu siegen. Und eigentlich wollen Sie hierin auch ein Meister werden.

## **Persönliche Energien im Zeichen der Verantwortung**

*In Ihrem Horoskop finden sich Konstellationen im Zeichen Steinbock, über das Saturn herrscht. Somit sind Schicksal, Schwelle und Übergang Themen, die Sie recht umfassend betreffen, und möglicherweise haben Sie das Gefühl, dass Ihr Leben ein ständiger Übergang ist. Planeten im Steinbock sind Weggefährten, es sind Kräfte, die Sie auf Ihrem Weg der Wandlung begleiten und verhindern, dass Ihre innere und äußere Welt in zwei Teile zerfällt. Diese Energien haben selbst einen Art Übergangscharakter, und Sie kennen vermutlich einen steten inneren Zweifel an der betreffenden Planetenkraft. Es geht hier jedoch weniger um die Entscheidung für eine Seite, sondern um die Erkenntnis der Verbundenheit beider Seiten.*

*Es mag sein, dass Sie bezüglich der (den) nun folgenden Energie(n) bisher stets eher ihre Beschränkung gespürt haben, Sie wollen sich hier aber auch nicht auf "faule Kompromisse" einlassen, sondern bewusst mit Ihren Grenzen und Möglichkeiten umgehen. Übergänge stellen Sie hier im Grunde immer wieder vor die Frage nach aufrichtigen Lösungen und bewusster Wahrnehmung. Mit Konstellationen im Steinbock können Sie sich in Situationen des Übergangs wesentlich dunkler fühlen als andere - umso intensiver leuchtet jedoch schließlich auch das Licht.*

## Das Trainingsfeld Ihres Lebens

*Schicksalhafte Situationen, in denen wir zum Wandel aufgefordert werden, sind nichts Unnatürliches, sondern Bestandteil der Dynamik des Lebens selbst. Und in jedem Horoskop gibt es einen Lebensbereich, in dem wir uns praktisch ständig wandeln, mal mehr, mal weniger. Hier gleicht unser Leben ein wenig einem Haus, das sich im Umbau befindet, und hier "üben" wir, Situationen des Übergangs zu vollziehen. Im individuellen Horoskop finden wir diesen Bereich durch das Haus symbolisiert, in dem der Übergang von Steinbock zu Wassermann steht. Man kann diesen Lebensbereich durchaus mit einer "Sollbruchstelle" vergleichen. Der Begriff "Sollbruchstelle" ist der Technik entlehnt und bezeichnet einen absichtlichen "Materialdefekt". So gibt es beispielsweise bei Laternenmasten an einer bestimmten Stelle einen schwächeren Punkt im Material. Sollte nun also ein Autofahrer gegen den Mast fahren, so bricht der an diesem Punkt, um damit auf eine vorbestimmte und die sicherste Art und Weise zu fallen. Durch den Bruch an dieser Stelle wird dem Druck von vornherein ein Ausweg geboten, umso wenig Schaden wie möglich anzurichten.*

*Dass wir hin und wieder fallen, scheitern oder mit dem Alten brechen gehört zu unserer Entwicklung dazu. Das Haus der Sollbruchstelle ist unser persönliches Experimentierfeld, das Trainingsfeld unseres Lebens. Hier begegnen wir unseren persönlichen Schwellen, unabhängig vom Kollektiv. Experimentieren bedeutet immer, auf eigene Verantwortung gegen "das Übliche" zu verstoßen, um bessere Lösungen zu finden. Im Haus der Sollbruchstelle finden Versuch und Irrtum statt, und je mehr wir uns hier auf uns selbst einlassen können, umso mehr können wir uns auch selbst überraschen.*

*Das soll nicht heißen, dass es hier endgültige Lösungen gibt, denn dieses Haus hat für uns immer einen Versuchscharakter. Haben wir hier Lösungen gefunden, sind wir selbst es, die zum nächsten Problem, zur nächsten Herausforderung weiter schreiten, wo immer wir etwas spüren, was uns "nicht passt". Da Saturn dieses Haus beherrscht, ist es hier in der Regel eher die Not, die uns zu Erfindungen treibt, und entsprechend ernst ist es uns auch damit. Diese Ernsthaftigkeit ist nicht selten von dem Gefühl begleitet, dass wir hier zwar für uns persönlich und aus eigener Not Lösungen suchen, dass diese Not jedoch so individuell nicht ist, sondern in vielen Menschen besteht. Somit sind die Lösungen, die wir für uns finden, häufig auch für das Kollektiv wichtig. Im Haus der Sollbruchstelle kann das Paradoxon stattfinden, dass individuelle Lösungen gesellschaftliche Wirksamkeit zeigen. Vielleicht begegnen wir gerade deswegen hier stets einer Schwelle - und möglicherweise ist es gerade deshalb wichtig, dass wir hier hin und wieder scheitern. Gerade in diesem Haus können wir jedoch stets einmal öfter aufstehen, als wir fallen.*

## Ihr Trainingsfeld im Haus der Gesellschaft

Ihr Trainingsfeld für Situationen des Übergangs bewirkt, dass Sie zunächst den gesellschaftlichen Urteilen folgen müssen. Die allgemein übliche Trennung der zwei Seiten der Medaille wirkt sich in Ihrem Bewusstsein und Leben ganz direkt aus. Sie neigen daher dazu, sich von einer Hälfte Ihrer selbst zu trennen. Der innere Befreiungsdruck will im Grunde die so errichtete Mauer in Ihrem Bewusstsein sprengen, jedoch können Sie den Druck zunächst auch dazu verwenden, Ihre eigenen Ansichten von richtig und falsch zur gesellschaftlichen Norm zu erheben. Diese Form von Hochmut kann früher oder später zum Einbruch Ihrer gesellschaftlichen Position führen - sei es durch einen plötzlichen Fall aus der bereits erklommenen Höhe oder durch eine an gesellschaftliche Normen gekettete öffentliche Anti-Haltung.

An Schwellen sind Sie stets dazu aufgerufen, die Verbundenheit von Bewusstsein und Urteil zu erkennen und zu lernen, den Sündenfall als einen Befreiungsakt des menschlichen Individuums wahrzunehmen. Für Sie besteht ein wenig die Gefahr, sich generell vom Urteilen befreien zu wollen, wodurch Ihr Bewusstsein jedoch zu einem rechtlosen Raum werden und seiner Ordnungs- und Strukturierungsfunktion für Ihr Leben nicht mehr nachkommen kann. Zwar ist früher oder später ein Bruch mit traditionellen Zielen notwendig, jedoch benötigen Sie auch eine Vision davon, wozu die neu erworbene Freiheit genutzt werden soll. Der Irrtum der Dauerhaftigkeit kann aus Ihrer gesellschaftlichen Position eine Art Schleudersitz machen. Sind Sie nicht bereit, mit Strukturen zu experimentieren, wird "man" unter Umständen mit Ihnen brechen und Ihnen die Solidarität verweigern.

Unterscheidung und Urteil sind in erster Linie eine individuelle Angelegenheit des menschlichen Bewusstseins und üben bei dem Prozess, sich seiner Grenzen bewusst zu werden, eine wesentliche Funktion aus. Verweigern Sie sich diesem Prozess durch einen kompensatorischen Machtkampf mit der Gesellschaft, somatisieren Sie womöglich das Thema durch Erstarrung von Steuerungsfunktionen des Körpers (Gehirn, Nerven- oder Hormonsystem). Erst der eigenverantwortliche Bruch mit überlebten Normen macht es hier für Sie möglich, eine Vision Ihrer Zukunft, Ihrer Individualität und Ihrer menschlichen Freiheit zu erlangen.

## Die Kraft zum Übergang in Verbindung mit weiteren Energien

*In Ihrem Horoskop zeigen sich Winkelverbindungen von Saturn zu anderen Planeten, so genannte Aspekte. Das bedeutet, dass auch andere Kräfte Ihrer Seele in Wandlungssituationen mitwirken und über die Schwelle gebracht werden wollen. Zugleich zeigen die Aspekte an, welche Energien Sie bei Phasen des Übergangs besonders zur Verfügung haben. Mitunter ist die Verbindung von inneren Energien nicht unbedingt leicht, und teilweise können sich hier innere Konflikte widerspiegeln. Aspektverbindungen schaffen jedoch ein Netzwerk in Ihrer Seele, und Sie verfügen somit über ein erweitertes Spektrum, um dem Schicksal zu begegnen. Spannungsreiche Verbindungen sind dabei Motoren der Entwicklung, harmonische Verbindungen kraftspendende Flüsse. Situationen des Übergangs können Ihnen die Möglichkeit geben, innere Spannungen kreativ zu lösen. Im Falle von harmonischen Aspekten können sie Ihnen das Bewusstsein Ihrer inneren Kraft vermitteln.*

## Die Himmelsmitte: Ihr wesentliches Instrument

*In jedem Horoskop gibt es einen "natürlichen" Gipfelpunkt, eine höchste Stelle, Himmelsmitte oder Medium Coeli genannt. Dieser Punkt ist zugleich der Beginn des 10. Hauses, des Hauses unserer Berufung, und somit hat die Himmelsmitte für uns stets einen Zielcharakter. Sie stellt zugleich den Beginn des vierten Quadranten dar, und dieser Quadrant steht für Bewusstsein, Spiritualität und Ganzheit. Da diese Qualitäten nicht so einfach zu erreichen sind, sondern im Laufe unseres Lebens in unser Handeln und Fühlen einziehen wollen, stellt die Himmelsmitte eine natürliche Krise im Horoskop dar. Gleichgültig, wie die individuellen Konstellationen sind, hier steht tatsächlich ein Hüter an der Schwelle, misst uns an unseren Taten und öffnet uns die Tür erst nach gründlicher Prüfung.*

*Aufgrund dessen erhält das Zeichen, in das die Himmelsmitte im persönlichen Horoskop fällt, eine herausragende Bedeutung. Seine Qualität ist quasi der Schlüssel, der uns die Tür aufschließt oder das Maß, mit dem wir gemessen werden. Die Qualität der Himmelsmitte macht uns zum "öffentlichen" Menschen, sie führt uns unserem Platz innerhalb des Ganzen zu. Berufung meint in diesem Sinne, dass das Ganze uns zu etwas beruft, oder dass das Schicksal uns unseren Platz zuweist. Das ist nicht immer so leicht und wunderbar, wie uns romantische Vorstellungen von Berufung weismachen wollen, denn zum einen wird durch höhere Kräfte über uns verfügt (was unser Ego ziemlich stören kann), und zum anderen müssen wir die Qualität der Himmelsmitte lernen und läutern (was manchmal ziemlich mühsam sein kann). Es ist einleuchtend, dass Krisen hier sozusagen vorprogrammiert sind.*



*Somit schwingt in jeder Krise, die wir erleben, die Qualität der Himmelsmitte mit, denn jede Krise geschieht in der Zielrichtung auf unsere Berufung durch das Ganze. Im Grunde wird uns diese Energie dadurch aber sehr vertraut, wir lernen hier stets und werden immer besser. Daher stellt die Himmelsmitte ein sehr wirksames Instrument dar, das wir in Krisen zur Verfügung haben. Und da uns dieses Instrument auf dem Weg zu unserem persönlichen Gipfel weiterbringt, empfinden wir sie - trotz mancher Mühe - als sehr anziehend. Sie kann uns den Weg aus der Krise weisen, uns die Lösung finden lassen und uns die Kraft geben, weiterzugehen.*

## Das Instrument der Empörung (Medium Coeli im Wassermann)

Um einen Weg aus der Krise heraus zu finden, steht Ihnen vor allem das Instrument der Empörung zur Verfügung. Das ist kein bequemes Instrument, und vielleicht kommt es Ihnen auch merkwürdig vor, dass Ihnen hier empfohlen wird, sich zu empören - aber fremd ist es Ihnen sicherlich nicht. Sie können Empörung durchaus in einem bildlichen Sinne verstehen, als ein Sich-empor-heben. Wenn Sie in einer Krise feststecken, dann zum Teil bestimmt auch deshalb, weil Sie nicht aufstehen und für Ihre Rechte als ein freies menschliches Individuum kämpfen. Empörung bedeutet nicht nur, sich aufzuregen. Empörung hat auch immer etwas von Anklage in sich. Im Grunde wissen Sie genau, wen oder was Sie anklagen wollen, aber vermutlich fehlt Ihnen dazu in Krisen die Bereitschaft, das entsprechende Risiko auch auf sich zu nehmen. Noch schwerer kann es Ihnen aber fallen, plötzlich aus der Masse der Durchschnittsmenschen herauszuragen und aufzufallen.

Vermutlich spüren Sie unbewusst, dass die durch Ihre Empörung ausgelöste Veränderung unumkehrbar sein wird - aber lassen Sie sich davon nicht schrecken. Der Weg aus der Krise führt über einen plötzlichen Bruch mit dem Bisherigen, danach sind alle Vorzeichen verändert und ist die Situation unwiderruflich anders - oder besser: neu. Sie zögern vielleicht lange, dann aber müssen Sie springen, ohne zu wissen, auf welchem Land Sie landen werden. Dieses Neue hat etwas sehr Reizvolles für Sie, und im Laufe der Zeit werden Sie sich dessen bewusst, wie sehr gerade Sie sich in Krisen bewähren und beweisen können. Die Angst vor einem solch sofortigen Bruch mit dem Bisherigen ist nur so lange groß, wie Sie Ihr Bedürfnis nach Unabhängigkeit und Zukunft unterdrücken. Denn Ihre Sehnsucht nach der Zukunft gibt Ihnen so viel Energie und beflügelt Ihr Denken, dass Sie darüber gar keine Zeit für Angst haben. Es mag sein, dass

Krisen einen enormen Stress mit sich bringen, aber Sie sollten diesen Stress nicht aus Gewohnheit verurteilen. Eigentlich können Sie sich erst dann so richtig konzentrieren und Ihre Kräfte bündeln, wenn "es brennt".

So kann für Sie eine Krise paradoxerweise daraus entstehen, dass es zu wenig Krisen gibt in Ihrem Leben. Sie können ein/e Spezialist/in für "Notfälle" werden. Spüren Sie, wie sich alles stets in einem geistigen Rhythmus verändern will. Trauen Sie Ihren Einfällen und Ideen - und springen Sie.

## Der Wille zum Licht

*Krisen stellen uns stets vor außergewöhnliche Herausforderungen, und es ist stets eine sehr individuelle Angelegenheit, wann eine Situation als krisenhaft empfunden wird. Die Erfahrung des Stillstandes ist äußerst subjektiv und kann von viel Aktivitäten und "Getöse" begleitet sein. Kennzeichnend für eine Krise ist jedoch der Eindruck, dass es mit den bisher verwendeten Mitteln nicht weitergeht - und dass neue Mittel bzw. neue Wege noch nicht in Sicht sind. Eine Krise ist damit letztlich immer ein Aufruf an uns selbst, mit eingefahrenen Verhaltensweisen Schluss zu machen und etwas Neues auszuprobieren. Und genau dies ist meistens das größte Problem.*

*Durch Erziehung und Anpassung an die Gesellschaft haben wir uns in gewisser Weise ein genormtes Verhalten und eine ebenso genormte Lebensweise angewöhnt - und uns damit eingerichtet. Eine solche "Normierung" geschieht durch den Gehorsam gegenüber äußeren Autoritäten und stellt astrologisch gesehen die unerlöste Form Saturns oder den so genannten "alten Saturn" dar. Unsere eigene Saturnkraft will jedoch, dass wir selbst zur Autorität über unser Leben heranreifen und führt uns in entsprechenden Wachstumsphasen in die Krise. Man kann sich vorstellen, dass Saturn uns bis an die Schwelle führt und uns vielleicht auch nach verschiedenen Prüfungen die Tür öffnet. Aber es ist eine gänzlich andere Energie, die uns auf der anderen Seite der Schwelle (oder der Krise) in Empfang nimmt.*

*Krisen führen uns weg von der Norm und hin zur Individualität. Der individuelle Geist in uns will stets aus dem Gefängnis des "man" ausbrechen. Dieser Geist beharrt auf unserer Einmaligkeit und Originalität, auf unserer ganz eigenen Art und Weise, uns in Raum und Zeit zu verwirklichen. Da wir alle Teile der Weltseele sind, ist diese Energie weniger persönlich, sondern wirkt in unserem Leben als eine Art überpersönliche Idee unserer selbst. Somit sorgt sie mitunter für harte Brüche in unserem Leben und setzt sich über unsere persönlichen Ängste und Bequemlichkeiten oft hinweg. Sie schockiert uns damit, wie intensiv wir uns plötzlich selbst wahrnehmen, und wenn wir diesem Selbstgewahrsein folgen, schockieren wir nicht selten unsere Mitmenschen, weil wir plötzlich "so anders" sind. Nicht selten geraten wir gerade deswegen in Krisen, weil wir nicht "so anders" sein wollen. Auf der anderen Seite der Schwelle ruft uns die uranische Energie zum Licht, zur*

*Verwirklichung unserer selbst. Wir kennen diese rebellische Stimme sehr gut, es ist der Ruf aus unserer Zukunft. Die Zeichenposition von Uranus im Horoskop zeigt, wo wir diesen Ruf mit anderen Menschen unserer Generation teilen. Denn auch wenn wir selbst ins Licht treten wollen, so sind wir damit nicht allein.*

## Der Ruf aus der Zukunft im Zeichen der Information (Uranus in den Zwillingen)

Ihre Generation gestaltet Zukunft durch Information und die Weitergabe von Wissen. Wenn Sie sich einmal ansehen, wie herausragende Menschen Ihrer Generation die Gesellschaft beeinflusst und verändert haben, so finden Sie hier stets einen neuen Umgang mit dem Denken, dem Wissen, dem Lernen und generell dem zweckgerichteten Austausch. Dies ist alles eine Entsprechung der kollektiven Wirkung Ihrer Konstellation, und so lange Sie nicht selbst in Krisen geraten, genügt es Ihnen womöglich, einfach den Geist Ihrer Generation durch diese Menschen zu erleben. Sobald Sie jedoch persönlich in eine Situation geraten, die von Stillstand und dem Ruf nach Veränderung geprägt ist, wird diese Energie in Ihnen persönlich wach. Und plötzlich müssen Sie erkennen, dass in Ihnen ein wissbegieriger Rebell lebt, der oder die über die momentanen Zustände höchst ungehalten ist.

Die Gedanken sind frei - dies könnte Ihr Motto sein. Und möglicherweise sind Sie in eine Krise geraten, weil Sie diesem Motto nicht gefolgt sind oder die Ergebnisse Ihres eigenen Denkens als verrückten Unsinn abgetan haben. Der Zugang zu Bildung und Wissen ist für Sie ein Weg in Ihre Zukunft. Wenn Sie sich erinnern, werden Sie stets in Ihrer Entwicklung dann Sprünge gemacht haben, wenn Sie Ihrem Wissensdrang gefolgt sind und Informationen erhalten haben, die neu und überraschend sind. Diese Informationen wirken in Ihnen, und nicht selten folgt ihnen eine Kette von Gedanken und Assoziationen, die zunächst etwas wirr erscheinen. Ihre Art zu denken ist jedoch anders, und vermutlich haben Sie viel Energie darauf verwendet, dieses "Anderssein" zu unterdrücken. Neutral gesehen ist Ihr Denken jedoch einfach originell - und das ist eine Begabung.

Ihre Zukunft erreichen Sie durch Veränderungen. Die Imitation von etwas, was es schon gibt, ist jedoch keine wirkliche Veränderung, das spüren Sie und das genügt Ihnen auch nicht. Ihre Generation hat die Begabung, das Udenkbare zu denken, zu formulieren und anderen mitzuteilen. Suchen Sie den Dialog mit Gleichgesinnten wie auch den Disput mit Andersdenkenden. Das belebt und verändert auf eine wirklich neue Weise. Sowohl Sie selbst als auch andere.

## Uranus im Haus

*Obwohl wir den oben beschriebenen Ruf aus der Zukunft mit den Menschen unserer Generation teilen, so haben wir dennoch eine individuelle Art und Weise, diesen Ruf zu beantworten bzw. ihm zu folgen. Denn den Ruf zu hören ist eine Sache - aber ihm im eigenen Leben auf einem konkreten Lebensgebiet einen Ausdruck zu geben, ist etwas ganz anderes. Es ist nicht so leicht, mit seinem Protest konkret zu werden und den Rebellen oder die Rebellin zuzulassen. Wenn es so einfach wäre, wären wir nicht in eine Krise geraten.*

*Wir Menschen wachsen immer in etwas Neues hinein, und damit geht einher, dass wir etwas Altem entwachsen. Dieses Alte hat aber eine ungeheure Macht, denn es hat seine Gültigkeit schon bewiesen und die Jahre der Erfahrung hinter sich. Doch nichts ist für ewig gültig, und einmal gefundene Lösungen gelten nicht für alle Situationen und Zeiten. Hinzu kommt, dass jeder Mensch eine Zukunft in sich trägt, von der seine Vorfahren noch nicht einmal träumen konnten. In jedem von uns liegt der Keim für die Zukunft, für einen neuen Wachstumszyklus, der nicht einfach das bereits Gewesene wiederholen will. Wenn sich dieser Keim entfalten kann, dann haben wir das Gefühl, dass sich wirklich etwas verändert, dass die unerträgliche Situation in Bewegung gerät, und dass wir "über den Berg" kommen.*

*Dieser Keim trägt einen Drang zum Licht in sich, der nicht unserem eigenen Willen entspringt, sondern eher dem Lebenswillen an sich. Und dieser Drang hat einen experimentellen Charakter, es geht ihm vornehmlich darum, das Risiko Leben einzugehen als im Voraus berechenbare Situationen zu schaffen. Im Horoskop zeigt die Hausposition des Planeten Uranus an, in welchem Lebensbereich wir experimentieren wollen und zum Risiko bereit sind. Da hier unser Keim der Zukunft wirkt, stehen wir in dem betreffenden Bereich oft im Gegensatz zum Gegebenen und finden "im Angebot" keine Lösung. Den Zukunftsauftrag, welchen wir mit den Menschen unserer Generation gemeinsam haben, versuchen wir hier in unserem individuellen Leben zu verwirklichen. Im Grunde aber will hier das Leben selbst durch uns ans Licht.*

## Der Wille zum Licht im Haus der Einheit (Uranus im 12. Haus)

Sie kennen vermutlich sehr gut das Gefühl der Abneigung, wenn Sie stets mit anderen in einen Topf geworfen werden und Ihre Individualität missachtet wird. Und Sie investieren viel Energie darauf, sich von anderen zu unterscheiden und zu unterstreichen, dass Sie nicht wie andere sind. Sie distanzieren sich zur Einheit mit anderen - und sind doch hochgradig sensibel für Gefühle, Stimmungen, Bilder und Träume, die aus der kollektiven Seele stammen. Wenn Sie sich mit diesen Gefühlen und Bildern identifizieren, geraten Sie früher oder später in eine Krise, da Sie sich selbst nicht mehr verstehen. Wenn Sie jedoch weiterhin zur Verbundenheit aller Existenz auf Distanz gehen, wissen Sie auch

nicht, wer Sie sind und ist Ihre Individualität womöglich nur aufgesetzter Schein. Und irgendwann ist es Ihnen ebenso zuwider, etwas besonderes zu sein, wie Sie es nicht mögen, mit allem in einen Topf geworfen zu werden.

Der in Ihnen wirkende Lebensgeist strebt letztlich danach, dass Sie eine Idee von dem Ganzen als einem Leben bekommen. Und so werden Sie immer und trotz aller Bemühungen um Distanz in etwas Ganzes hineingewoben werden, entweder ganz konkret oder gefühlsmäßig. Sie stehen still, wenn Sie sich dagegen wehren, und es geht weiter, wenn Sie bereit sind, Ihre Besonderheit hinzugeben und im Ganzen aufzugehen. Das ist nicht leicht und gelingt Ihnen womöglich erst in der zweiten Lebenshälfte, denn es erfordert zunächst den Aufbau eines stabilen Gefühls für sich selbst. Dann jedoch geht es darum, darauf zu vertrauen, dass es jenseits des Individuums noch etwas gibt und dass mit der Aufgabe Ihres isolierten Gefühls nicht alles vorbei ist.

In Krisen können Sie lernen, dem Leben an sich zu vertrauen, und mitunter ist das der einzige Weg zur Lösung. Das Leben selbst führt Sie dann an Ihren Platz im Ganzen. An diesem Platz können Sie in einer Einheit aufgehen, weil Sie ein Individuum und unverwechselbar sind. Ihre Suche nach dem Licht kann Sie in spirituelle Dimensionen führen und Ihnen die Verwobenheit aller Dinge transparent machen. Dies umso mehr, je mehr Sie geschehen lassen und die Idee der Einheit wirken lassen können.

## Epilog

*Nicht jede Krise ist von großer Dramatik gekennzeichnet, und nicht jede Krise will unser Leben komplett umkremeln. Wir können jedoch von den kleinen Schritten lernen, wie die großen zu bewältigen sind, und daher ist es höchst lohnenswert, kleine Veränderungen zu beachten und sich selbst mit seinem Unbehagen ernst zu nehmen. Außerdem gibt uns das Bestehen einer jeden Krise, eines jeden Übergangs Mut und Vertrauen in unsere eigene Lebenskompetenz.*

*Die vorliegende Analyse hat versucht, Ihnen ein wenig die "Farben" näher zu bringen, in die Situationen der Veränderung bei Ihnen stets getaucht sind. Und natürlich gibt es noch viele andere Faktoren im Horoskop, die Ihnen bei der Bewältigung Ihrer persönlichen Übergänge zur Verfügung stehen. In dieser Analyse liegt der Schwerpunkt auf den hartnäckigen Kernthemen, mit denen wir in der Regel ein Leben lang zu tun haben. Diesen Kernthemen weichen wir gern aus, weil wir Sie für zu schwierig halten. Wir haben jedoch mit unseren Schwierigkeiten immer auch die Instrumente an die Hand bekommen, sie zu lösen. Wie sich dies im Einzelfall aus einem Horoskop lesen lässt, kann jedoch nur eine individuelle Analyse im persönlichen Beratungsgespräch klären und geht über den Rahmen dieser Interpretation hinaus.*

*Ursula Strauß, Astrologin, Gelsenkirchen*

