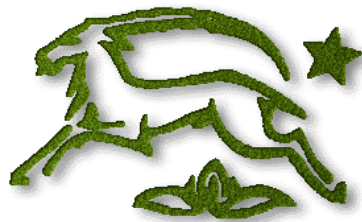


# **ASTROLOGISCHE ANALYSE**

Monatsanalyse Lunar 01.2015

**Tina Turner**  
02.01.2015 00:28  
Brownsville



**Sonnenzeichen: Steinbock**

Mondzeichen: Zwilling

Aszendent: Waage

## Inhalts- verzeichnis

<b>Deckblatt</b>	<b>1</b>
<b>Inhaltsverzeichnis</b>	<b>2</b>
<b>Horoskopgrafik</b>	<b>6</b>
<b>Aspektgrafik / Daten</b>	<b>7</b>
<b>Lunar: Der Geburtstag des Mondes</b>	<b>8</b>
<b>Das Lebensziel: Radix MC</b>	<b>9</b>
Sicherheit, lebenslang erstrebt (Lun-Medium Coeli im Stier)	10
<b>Das Ziel des Monats: Lunar MC</b>	<b>10</b>
Empfindsamer werden, Sensibilität entwickeln (Lun-Medium Coeli im Krebs)	12
<b>Aspekte des Lunar-MC zum Radix</b>	<b>13</b>
<b>Befinden und Befindlichkeit: Mond</b>	<b>13</b>
Mit Krisen umgehen können (Lun-Mond im 8. Haus)	14
Aus dem Gefühl heraus kommunizieren (Lun-Mond in den Zwillingen)	14
Leidenschaftliche Gefühlswelt (Lun-Mond Quadrat Lun-Lilith)	15
Wechselnde Gefühle (Lun-Mond Sextil Lun-Uranus)	15
Übersteigerte Gefühlswelt (Lun-Mond Quadrat Lun-Neptun)	15
Zu entspannte Selbstdarstellung (Lun-Mond Opposition Rad-Sonne)	15
Intellektuell zu entspannt (Lun-Mond Opposition Rad-Merkur)	16
Zu wenig Aktivität (Lun-Mond Quadrat Rad-Mars)	16
Bedrohliche Leidenschaften (Lun-Mond Quadrat Rad-Lilith)	16
Entspannt in die Tiefe gehen (Lun-Mond Sextil Rad-Pluto)	16
<b>Das Grundanliegen: Radix-Aszendent</b>	<b>17</b>

Schöpferisches Auftreten (Lun-Aszendent im Löwen)	17
<b>Das Anliegen des Monats: Lunar Aszendent</b>	<b>17</b>
Jetzt wird es stilvoll (Lun-Aszendent in der Waage)	18
<b>Persönliche Entfaltung: Sonne</b>	<b>18</b>
Jetzt wird Kontakt aufgenommen (Lun-Sonne im 3. Haus)	18
Distanziert (Lun-Sonne im Steinbock)	19
Irritationen (Lun-Sonne Sextil Lun-Chiron)	19
Hektik (Lun-Sonne Quadrat Lun-Uranus)	19
Wahrhaftigkeit (Lun-Sonne Konjunktion Lun-Pluto)	19
Klarer Gefühlsausdruck (Lun-Sonne Sextil Rad-Lilith)	20
<b>Mitteilungsfähigkeit: Merkur</b>	<b>20</b>
Familiengespräche (Lun-Merkur im 4. Haus)	20
Kommunikative Konzentration (Lun-Merkur im Steinbock)	20
Elegante Sprache (Lun-Merkur Konjunktion Lun-Venus)	21
Klugheit (Lun-Merkur Sextil Rad-Jupiter)	21
Geistesdisziplin (Lun-Merkur Quadrat Rad-Saturn)	21
Einfühlsamkeit (Lun-Merkur Trigon Rad-Neptun)	21
<b>In Beziehung treten: Venus</b>	<b>21</b>
Statusdrang (Lun-Venus im Steinbock)	22
Liebreizende Gemütlichkeit (Lun-Venus im 4. Haus)	22
Verbindlich und verantwortlich (Lun-Venus Sextil Lun-Saturn)	22
Eleganz (Lun-Venus Sextil Rad-Sonne)	22
Gönnerschaft (Lun-Venus Sextil Rad-Jupiter)	22
Ernüchterung (Lun-Venus Quadrat Rad-Saturn)	23
Lebenskünstler (Lun-Venus Trigon Rad-Neptun)	23
Obsessionen (Lun-Venus Opposition Rad-Pluto)	23
<b>Sich durchsetzen: Mars</b>	<b>23</b>
Leistungssteigerung (Lun-Mars im 5. Haus)	24
Geistestäter (Lun-Mars im Wassermann)	24
Kraft oder Optimismus (Lun-Mars Opposition Lun-Jupiter)	24

Attraktivität (Lun-Mars Sextil Rad-Venus)	24
Selbstbeherrschung (Lun-Mars Sextil Rad-Saturn)	24
Störung durch Geschwindigkeit (Lun-Mars Quadrat Rad-Uranus)	24
<hr/>	
<b>Motivieren können: Jupiter</b>	<b>25</b>
Großzügige Kreise (Lun-Jupiter im 11. Haus)	25
Festlichkeit (Lun-Jupiter im Löwen)	25
Opulenter Genuss (Lun-Jupiter Trigon Rad-Venus)	25
Rechtes Maß (Lun-Jupiter Trigon Rad-Saturn)	26
Verpasste Chancen (Lun-Jupiter Quadrat Rad-Uranus)	26
<hr/>	
<b>Konsequent sein: Saturn</b>	<b>26</b>
Vorsichtigkeit (Lun-Saturn im 2. Haus)	26
Beschränkte Horizonterweiterung (Lun-Saturn im Schützen)	27
Eingezwängte Leidenschaft (Lun-Saturn Quadrat Lun-Lilith)	27
Disziplin (Lun-Saturn Konjunktion Rad-Sonne)	27
Arbeitseinsatz in Grenzen (Lun-Saturn Quadrat Rad-Mars)	27
Expansion mit Maß (Lun-Saturn Trigon Rad-Jupiter)	27
Veränderung mit Maß (Lun-Saturn Trigon Rad-Pluto)	27
<hr/>	
<b>Unperfektion akzeptieren: Chiron</b>	<b>28</b>
Mut zur Unperfektion (Lun-Chiron im 5. Haus)	28
Improvisierte Opferungen (Lun-Chiron in den Fischen)	28
<hr/>	
<b>Die Natur achten: Lilith</b>	<b>29</b>
Leidenschaftliche Freundschaften (Lun-Lilith im 11. Haus)	29
Unperfektion (Lun-Lilith in der Jungfrau)	29
Schattenseiten des Lebens (Lun-Lilith Quadrat Rad-Sonne)	30
Gift muss raus (Lun-Lilith Quadrat Rad-Mond)	30
Nerven behalten (Lun-Lilith Quadrat Rad-Merkur)	30
Störende Impulse (Lun-Lilith Opposition Rad-Mars)	30
<hr/>	
<b>Unabhängig sein: Uranus</b>	<b>31</b>
Unruhige Arbeitsbedingungen (Lun-Uranus im 6. Haus)	31

Revolutionäre Energie (Lun-Uranus im Widder)	31
Meinungskampf (Lun-Uranus Quadrat Lun-Pluto)	32
Gefühlsveränderung (Lun-Uranus Sextil Rad-Mond)	32
Gedankenveränderung (Lun-Uranus Trigon Rad-Merkur)	32
<hr/>	
<b>Fantasie: Neptun</b>	<b>33</b>
Sensitive Selbstdarstellung (Lun-Neptun im 5. Haus)	33
Mitgefühl ohne Grenzen (Lun-Neptun in den Fischen)	34
Sandburgen (Lun-Neptun Quadrat Rad-Sonne)	34
Gefühlsverwirrung (Lun-Neptun Quadrat Rad-Mond)	34
Verwirrende Gespräche (Lun-Neptun Quadrat Rad-Merkur)	34
Fantasievolles Handeln (Lun-Neptun Konjunktion Rad-Mars)	34
<hr/>	
<b>Regenerieren können: Pluto</b>	<b>35</b>
Machtvolle Kontaktaufnahme (Lun-Pluto im 3. Haus)	35
Umwandlung der Verantwortung (Lun-Pluto im Steinbock)	36
<hr/>	
<b>Nachwort</b>	<b>36</b>
<hr/>	
<b>Autor</b>	<b>36</b>

Innen

Aussen

**Tina Turner**

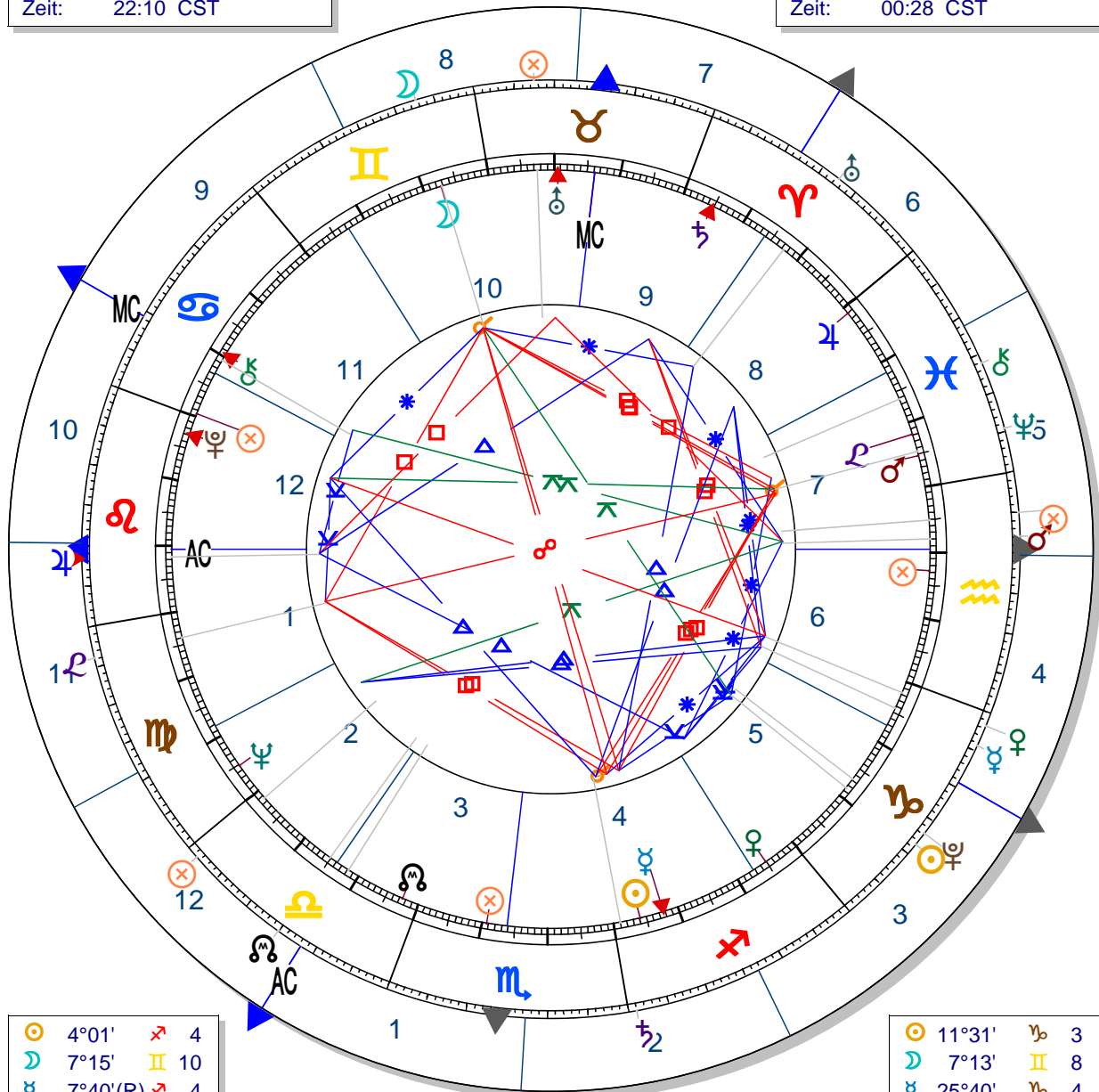
Brownsville

**Lunarhoroskop 01.2015**

Berechnet für Brownsville

Datum: 26.11.1939  
Zeit: 22:10 CST

Datum: 02.01.2015  
Zeit: 00:28 CST



☉	4°01'	♂	4
☾	7°15'	♊	10
♀	7°40'(R)	♂	4
♀	24°59'	♂	5
♂	4°48'	♊	7
♃	28°53'	♊	8
♄	25°16'(R)	♏	9
♅	19°23'(R)	♏	10
♆	25°14'	♏	2
♇	2°48'(R)	♏	12
♈	27°24'	♌	3
♉	19°33'(R)	♋	11
♊	8°07'	♊	7
AC	20°28'	♏	1
MC	13°52'	♏	10

1	20°28'	♏
2	18°12'	♏
3	16°12'	♌
4	13°52'	♌
5	22°42'	♂
6	22°48'	♏
7	20°28'	♎
8	18°12'	♊
9	16°12'	♏
10	13°52'	♏
11	22°42'	♊
12	22°48'	♋

Geburtshoroskop  
Koch

1	18°16'	♌
2	17°17'	♌
3	16°42'	♂
4	20°38'	♏
5	19°44'	♎
6	18°52'	♊
7	18°16'	♏
8	17°17'	♏
9	16°42'	♊
10	20°38'	♋
11	19°44'	♏
12	18°52'	♏

☉	11°31'	♏	3
☾	7°13'	♊	8
♀	25°40'	♏	4
♀	28°19'	♏	4
♂	22°03'	♎	5
♃	21°40'(R)	♏	11
♄	1°00'	♂	2
♅	12°38'	♏	6
♆	5°25'	♊	5
♇	13°13'	♏	3
♈	14°52'	♌	12
♉	13°49'	♊	5
♊	3°56'	♏	11
AC	18°16'	♌	1
MC	20°38'	♋	10

**Tina Turner**  
Brownsville

**Lunarhoroskop 01.2015**  
Berechnet für Brownsville

Datum: 26.11.1939  
Zeit: 22:10 CST

Datum: 02.01.2015  
Zeit: 00:28 CST

**Radix-Positionen im Lunar-Haus**

☉ Sonne	4°01'	♏ Schütze	Haus 3
☾ Mond	7°15'	♊ Zwilling	Haus 8
☿ Merkur	7°40' (R)	♏ Schütze	Haus 4
♀ Venus	24°59'	♏ Schütze	Haus 4
♂ Mars	4°48'	♋ Fische	Haus 5
♃ Jupiter	28°53'	♋ Fische	Haus 11
♄ Saturn	25°16' (R)	♈ Widder	Haus 2
♅ Uranus	19°23' (R)	♉ Stier	Haus 6
♆ Neptun	25°14'	♍ Jungfrau	Haus 5
♇ Pluto	2°48' (R)	♌ Löwe	Haus 3
♁ mKnoten	27°24'	♎ Waage	Haus 12
♄ Chiron	19°33' (R)	♋ Krebs	Haus 5
♁ Lilith	8°07'	♋ Fische	Haus 11
AC Aszendent	20°28'	♌ Löwe	Haus 1
MC Medium Coeli	13°52'	♉ Stier	Haus 10

**Daten Person 1:**

**Häuser-Stellungen**

1	20°28'	♌	Löwe
2	18°12'	♍	Jungfrau
3	16°12'	♎	Waage
4	13°52'	♏	Skorpion
5	22°42'	♐	Schütze
6	22°48'	♑	Steinbock
7	20°28'	♒	Wassermann
8	18°12'	♋	Fische
9	16°12'	♌	Widder
10	13°52'	♍	Stier
11	22°42'	♎	Zwilling
12	22°48'	♏	Krebs

**Quadranten**

Quadrant 1	2	♍ ♁
Quadrant 2	3	☉ ♀ ♀
Quadrant 3	4	♂ ♃ ♄ ♁
Quadrant 4	4	☾ ♅ ♆ ♄

**Elemente**

Feuer	5	☉ ♀ ♀ ♄ ♁
Erde	2	♅ ♆
Luft	2	☾ ♁
Wasser	4	♂ ♃ ♄ ♁

**Qualitäten**

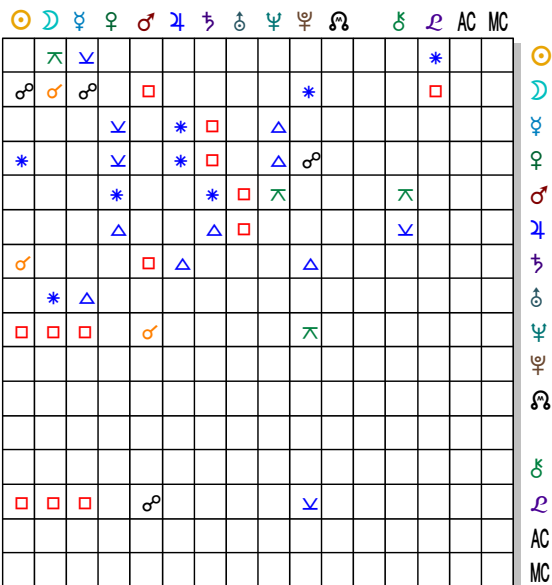
Kardinal	3	♄ ♁ ♄
Fix	2	♅ ♆
Flexibel	8	☉ ☾ ♀ ♀ ♀ ♀ ♃ ♄ ♁

**Männlich / Weiblich**

Männlich	7	☉ ☾ ♀ ♀ ♄ ♁ ♁
Weiblich	6	♂ ♃ ♅ ♆ ♄ ♁

**Aspekte Radix nach Lunar-Positionen**

☉ ♂ ♄	+3°01'	☾ ♂ ☾	+0°01'	♂ ♂ ♀	+0°37'
♀ ♃ ☉	+3°51'	♀ ♃ ♀	+0°41'	♀ ♃ ♀	+3°20'
♁ ♃ ♅	+1°08'	♄ ♃ ♄	+2°07'	☉ * ♀	-6°18'
☾ * ♅	-6°37'	♀ * ♃	-3°04'	♃ * ♀	+3°13'
♃ * ♀	+0°34'	♄ * ♂	+3°13'	♁ * ☾	-5°35'
♁ * ☉	-4°36'	☉ □ ♀	+1°24'	☉ □ ♁	+0°05'
☾ □ ♀	+1°50'	☾ □ ♁	-4°41'	♀ □ ♀	-3°45'
♀ □ ♁	+3°44'	♂ □ ☾	+2°25'	♂ □ ♄	+3°48'
♄ □ ♀	-1°36'	♄ □ ♀	-4°57'	♅ □ ♂	-3°20'
♅ □ ♃	+2°17'	♁ □ ☾	-1°06'	♀ △ ♅	+4°57'
♀ △ ♃	+3°19'	♃ △ ♄	-3°53'	♄ △ ♃	-4°24'



**Legende**

☉ Sonne	☾ Mond	♈ Widder
☿ Konjunktion	♀ Merkur	♉ Stier
♃ Halbsextil	♀ Venus	♊ Zwilling
♄ Halbquadrat	♂ Mars	♋ Krebs
* Sextil	♃ Jupiter	♌ Löwe
Q Quintil	♄ Saturn	♍ Jungfrau
□ Quadrat	♅ Uranus	♎ Waage
△ Trigon	♆ Neptun	♏ Skorpion
▢ Sesquiquadrat	♇ Pluto	♐ Schütze
β Biquintil	♁ mKnoten	♑ Steinbock
⋈ Quincunx	♄ Chiron	♒ Wassermann
♁ Opposition	♁ Lilith	♋ Fische
	AC Aszendent	
	MC Medium Coeli	

## Lunar: Der Geburtstag des Mondes

*Im Mittelalter war es für Astrologen nicht leicht, die Planetenstände Monate oder gar Jahre im Voraus zu berechnen. Die Zahl der mathematisch und astronomisch hoch spezialisierten Sternendeuter war gering. Deshalb griff man für die Prognose auf eine andere Technik zurück. Mit Hilfe von Astrolabien und später dann Fernrohren wurde ein neues Horoskop berechnet, exakt auf den Tag und die Minuten der Sonnenwiederkehr am Geburtstag. Solarrevolution oder kurz Solar nannte man dieses neue Horoskop, dessen Deutung symbolisch für das jeweils neue Jahr stand. Auf ähnliche Weise wurde dann in späteren Jahrhunderten das Lunar berechnet. Basis der Berechnungen ist die Wiederkehr des Mondes an seine Position zur Zeit der Geburt. Lunarhoroskope wirken circa vier Wochen und eignen sich hervorragend für die kurzfristige astrologische Prognose.*

*Während eines Jahres geht der Mond zwölf Male durch alle Tierkreiszeichen. Ein Monat entspricht also in etwa einem Mondumlauf. Das Gesicht des Mondes wandelt sich jeden Tag. Beginnend vom dunklen Neumond wird seine Sichel eine Woche lang immer größer bis zum zunehmenden Halbmond. Noch eine Woche und wir haben Vollmond. Nach der dritten Woche sehen wir am Himmel die Sichel des abnehmenden Halbmondes. Und nach vier Wochen ist er ganz verschwunden: Neumond. Danach beginnt dieser Zyklus wieder von neuem, Monat für Monat. Genauso schwankend, sich stetig verändernd und erneuernd wie unser nächtlicher Himmelsbegleiter, so geht es uns auch mit unseren Gefühlen. Jenseits der großen Zyklen unseres Lebens stehen wir mittendrin im Alltag und erleben permanent Veränderungen, gleich dem ewig wechselhaften Gesicht des Mondes. Und viel davon wiederholt sich immer wieder, von Neumond zu Neumond und von Vollmond zu Vollmond. Jeden Monat beispielsweise prüfen wir zu Ultimo, ob unser monatliches Gehalt oder die monatliche Rente eingegangen ist, damit wir periodische Zahlungen wie Miete und Telefon tätigen können. Den vierwöchigen Zyklus des Mondes erfahren wir aber auch körperlich, beispielsweise im Wechsel zwischen Eisprung und Menstruation bei der weiblichen Periode.*

*Das Lunar ist ein vorwiegend auf dieses Alltagsgeschehen ausgerichtetes Vorhersageinstrument in der Astrologie. Berechnet auf die Wiederkehr des Mondes zu seiner Stellung im Radix (lateinisch für Wurzel), dem Geburtshoroskop, entsteht ein völlig neues Horoskop. Es besitzt ebenfalls einen nach dem Osthorizont ausgerichteten Aszendenten und eine nach Süden zeigende Himmelsmitte, also das Medium Coeli, ferner die zwölf Himmelshäuser, die Lichter Sonne und Mond, sowie Planeten andere Gestirnsfaktoren. Diese Horoskopfaktoren symbolisieren die verschiedenen kosmischen Energien, die auch in uns schlummern. Sie wirken je nachdem, wie sie sich anschauen (lateinisch aspicere), in unterschiedlichen Aspekten zu einander. Diese Winkelverbindungen wirken gemäß ihrer geometrischen Ausrichtung entweder förderlich oder hinderlich, machen das Zusammenspiel der verschiedenen Kräfte entweder leicht oder fordern uns dazu auf, an Schwierigkeiten zu wachsen.*



Natürlich muss bei der Deutung des Lunar-Monatshoroskops immer auch das Radix-Geburtshoroskop berücksichtigt werden. Niemand geht vollkommen vorurteilsfrei und unbelastet in die Zukunft hinein. Ab dem Zeitpunkt der Geburt trägt zwar jeder seine angeborenen Persönlichkeitsstrukturen mit sich. Doch gleichzeitig erlebt man etwas, macht Erfahrungen und verändert sich folglich. Diese Wechselwirkung zwischen Anlage und Verhalten berücksichtigt auch die moderne Astrologie. Im Jahr der Wiedervereinigung brachte es der berühmte amerikanische Astrologe Robert Hand bei einem Vortrag auf dem ersten gesamtdeutschen Astrologiekongress auf den Punkt: *I am a process, developing in time. Der Mensch als Prozess, sich lebendig in der Zeit entwickelnd, und doch auch stets der Gleiche bleibend. Gleichermaßen zeigt sich der Mond, dessen Gesicht am Himmel Nacht für Nacht ein anderes ist, das sich aber auch immer wieder gleicht, von Monat zu Monat.*

Zu Beginn der nun folgenden Prognose geht es um das Lunar-MC, das aktuelle Hauptthema und Ziel des Prognosemonats. Natürlich müssen wir uns in diesem Zusammenhang noch einmal das Lebensziel in Erinnerung rufen, wie es sich im Medium Coeli des Radix zeigt, der Himmelsmitte zum Zeitpunkt der Geburt. Berücksichtigt werden die Aspekte zu den derzeit aktuellen Gestirnen, also jenen des Lunars.

In ähnlicher Weise geht es dann um den Lunar-Mond. Er steht natürlich im gleichen Tierkreiszeichen wie im Radix. Doch nun befindet er sich wahrscheinlich in einem anderen Haus, ganz bestimmt aber in anderer Aspektierung zu den jetzigen Planetenpositionen. Auch ist seine Stellung zum Radix von Bedeutung. Weiter geht es mit der Deutung des Lunar-Aszendenten, von Lunar-Sonne und Lunar-Planeten, einschließlich des Planetoiden Chiron und der Stellung von Lilith, dem schwarzen Mond. Die aktuelle Planetenkonstellation des Lunars wird also mit der Persönlichkeits-Grundstruktur des Radix verglichen. In diesem Sinne dient die Lunar-Prognose auch ein wenig der Selbsterkenntnis. Möge es dem Leser helfen, zu wissen, was er werden will, damit er wird, was er ist.

## Das Lebensziel: Radix MC

Die Himmelsmitte des Geburtshoroskops gibt Auskunft über unser Lebensziel. Welchen Beruf wollen wir ausüben? Welche Berufung spüren wir in uns? Wohin zieht es uns? Was ist mühsam zu erreichen, jedoch erstrebenswert für ein erfülltes Leben? Im Radix aller Menschen, die auf der Nordhalbkugel dieser Erde geboren sind, befindet sich das Medium Coeli im Süden, exakt dort also, wo die Ekliptik, der Ring der Tierkreiszeichen, seinen höchsten Punkt bildet. Bevor wir in die Prognose gehen, schauen wir also erst einmal, in welchem Tierkreiszeichen sich die Himmelsmitte zur Geburtsstunde befand.

## Sicherheit, lebenslang erstrebt (Lun-Medium Coeli im Stier)

Geboren mit der Himmelsmitte im Zeichen Stier möchte man das Leben mit all seinen Annehmlichkeiten in Ruhe genießen können. Gutes Essen, ein volles Bankkonto, Grundbesitz und möglichst auch ein eigenes Haus beruhigen und geben ein Gefühl der Sicherheit. Stress und Hektik hingegen stören diese Idylle. Ständige Veränderungen und die damit einhergehende Unsicherheit sind Gift für echte Genießer. Sie bevorzugen eine entspannte und sinnliche Atmosphäre, möchten sich die Situation nicht aufzwingen lassen. Die Rahmenbedingungen sollten möglichst gleich bleiben, und vor allem berechenbar. Dann kann man sich getrost den Genüssen hingeben.

Folglich bemühen Sie sich ein Leben lang um Wohlstand und Stabilität. Dazu gehören ein fester Job, stabile zwischenmenschliche Beziehungen und ein gesunder Körper. Dies sind ganz langfristige Ziele, die nicht von heute auf morgen erreicht werden können. Und hat man es endlich geschafft, dann gilt es, den Status zu halten und abzusichern. Sie sind bereit, sich über lange Zeiträume zu bescheiden und einzuschränken. Wer auf lange Sicht Wohlstand erreichen will, der spart sich tagtäglich das Kleingeld vom Munde ab und investiert es dann, wenn es sich wirklich lohnt. Und Sicherheit des Arbeitsplatzes wird dadurch erreicht, dass man sich weitmöglichst an seine Kollegen und Mitarbeiter anpasst und sich gegenseitig absichert. So baut man ein stabiles Netzwerk auf, das aus in Krisenzeiten trägt. Und wer ein Haus bauen will, der verzichtet auf Kino- und Kneipenbesuche und bewirtet seine Gäste lieber zu einem späteren Zeitpunkt, und zwar im eigenen Domizil.

Ruhiges Absichern ist ein Oberziel, das Sie bewusst oder unbewusst während Ihres ganzen Lebens immer wieder ansteuern. Wenden wir uns nun dem untergeordneten Ziel zu, auf das Sie ganz aktuell für ein paar Wochen Ihr Augenmerk legen sollten.

### **Das Ziel des Monats: Lunar MC**

*Zwar legt das Geburtshoroskop die Grundstruktur des Charakters fest. Und auch die Entwicklungslinien und Ziele kann man aus dem Radix gut erkennen. Doch um nicht eingeleisig zu werden und immer die gleichen Methoden anzuwenden, sollte man Zwischenziele definieren, kurzfristig einsetzbar, beispielsweise für einen Monat. Es ist sicher nicht schlecht, hin und wieder die Strategie zu wechseln.*

Die Himmelsmitte im Lunar gibt Auskunft darüber, was für eine Stellung innerhalb der Gesellschaft der Horoskopeigner während eines bestimmten Monats erreichen möchte. Es geht hier vor allem um das Eingebundensein in die Gemeinschaft, die Verankerung und Vernetzung der Persönlichkeit. Dieses monatliche Zwischenziel kann durchaus vom großen Lebensziel abweichen, das im Radix MC definiert ist. So kann beispielsweise die Himmelsmitte des Geburtshoroskops in ein gefühlsbetontes und eher passives Tierkreiszeichen fallen. Und zugleich erscheint im Lunar eines bestimmten Monats an der Himmelsmitte ein aktives Zeichen. Das ist kein Widerspruch. Vielmehr sollte man dann seine Strategie kurzfristig einmal verändern. Das im Radix MC vorgegebene Lebensziel wird durch das Monatsziel des Lunar MC aber nicht ausgelöscht, sondern lediglich variiert.

Die Tierkreiszeichen am Himmel orientieren sich an der Laufbahn der Sonne während eines ganzen Jahres. Mitte März werden die Tage wieder länger als die Nächte. Das ist der Start der Frühjahrszeichen Widder, Stier und Zwilling. Nun geht es um die Durchsetzung, Abgrenzung und Öffnung der Persönlichkeit, in genau dieser Reihenfolge. Die Energie der Frühjahrszeichen ist vor allem körperlich ausgerichtet. Der Mensch soll sich erst einmal rein physisch entfalten. Mit der Sommersonnenwende beginnt dann die emotionale Entwicklung. An diesem Zeitpunkt sind die Tage am längsten und die Nächte am kürzesten. Im Zeichen Krebs wird sich der Mensch seiner Gefühle bewusst. Im Hochsommer mit dem Zeichen Löwe spürt er den Drang, seinen Empfindungen einen äußeren Ausdruck zu geben. Und im Spätsommer mit dem Zeichen Jungfrau wird eben jener Ausdruck dann angepasst an die Bedingungen der Außenwelt. Mit der Tagundnachtgleiche beginnt der Herbst. Die Nacht wird wieder länger als der Tag. Auch der Mond ist ab diesem Zeitpunkt länger am Himmel zu sehen als die Sonne. Es ist eine Zeit, in der das Individuum erkennt, dass außerhalb seines Ichs auch ein Du existiert. Das sind beispielsweise die anderen Menschen. Man taucht ein in die Welt des Geistes und von Ideen, die man nur in der Vorstellungswelt erfassen und begreifen kann. Bei den Tierkreiszeichen des Herbstes geht es zuerst einmal um die Kontaktaufnahme, das im Zeichen Waage. Dann kommt es zur Bindung an die Begegnung, im Skorpion. Und die Erweiterung und Anschaulichmachung des einst Fremden geschieht dann im Schützen. Schließlich erleben wir zu Weihnachten die längsten Nächte und kürzesten Tage. Man begreift, dass es außer dem eigenen Ich, den eigenen Gefühlen und der Partnerschaft mit dem konkreten Du auch noch darüber hinaus gehende Aspekte des Lebens gibt. Und die erfährt man nicht nur in einer Zweierbeziehung, sondern auch in größeren Gruppen, im Berufsleben und in der Gesellschaft. Mit dem im Zeichen Steinbock werden die Grenzen zwischen Persönlichem und Außerpersönlichem gezogen. Dann im Zeichen Wassermann erfährt sich der Mensch als Teil einer großen Gemeinschaft. Im Fisch schließlich verliert er sich im großen Ganzen. Zugleich beginnt der Rückzug in die Innerlichkeit. Und all dies findet wiederum seinen Abschluss mit der Frühjahr Tagundnachtgleiche. Der Kreis von Ich, Gefühl, Du und Gesellschaft beginnt von Neuem.

Die jährliche Bahn der Sonne durch die Ekliptik, den Kreis der Sternzeichen, ist ein Energiefeld. Es entspricht in etwa dem Magnetfeld der Erde, dem sogenannten Van-Allen-Gürtel. Davon wussten die astrologisch und gleichzeitig auch astronomisch gebildeten Universalgelehrten der Antike und frühen Neuzeit noch nichts. Leonardo da Vinci, Philipp Melanchthon, Tycho de Brahe, Johannes Kepler und Sir Isaak Newton spürten jedoch, dass Physik und Metaphysik Hand in Hand gehen. Heutzutage kann man die Jahrtausende alten Theorien der Astrologie astronomisch weder beweisen noch widerlegen. Kaum ein professioneller Astrologe betätigt sich jetzt auch als Astronom. Und die heute forschenden Astronomen wissen kaum etwas über die Denkweise der Astrologie. Naturwissenschaft und Geisteswissenschaft gehen getrennte Wege.

## Empfindsamer werden, Sensibilität entwickeln (Lun-Medium Coeli im Krebs)

Während dieses Monats sollten Sie es sich zum Ziel setzen, das Bauchgefühl zu entwickeln. Was nützt es Ihnen, wenn Sie immer neue Leute kennenlernen und sich wortgewandt ausdrücken können? Doch ganz tief im Inneren wissen Sie vielleicht überhaupt nicht, was Sie wollen und was Ihnen wirklich gut tut. Wirklich wertvolle Entscheidungen müssen reifen. Und man muss auf seinen Bauch hören, das heißt, auf die erst einmal ganz unbewussten Gefühle.

Von heute auf morgen werden Sie nicht sensibler werden. Das kann man nicht erzwingen. Man kann nur die Voraussetzungen dafür schaffen. Gehen Sie doch einmal in einen Supermarkt und wählen Sie nur anhand Ihres ganz spontanen Impulses die Lebensmittel aus. Fühlen Sie auf Ihren Bauch, auf Ihr Innerstes, wenn Ihnen Menschen begegnen. Nehmen Sie den ersten, erst einmal ganz unbewussten Eindruck ernst, auch wenn er logisch nicht begründbar scheint. Spüren Sie nach, wenn man Ihnen etwas sagt. Antworten Sie nicht sofort, sondern erst dann, wenn Sie sicher sind, dass Sie Ihr Gegenüber wirklich verstanden haben. Mit der Zeit werden Sie eine große Sensibilität entwickeln und sehr viel effektiver handeln können. Und das, was Sie tun, wird auch auf eine sehr viel größere Akzeptanz bei Ihrer Umgebung stoßen.

## Aspekte des Lunar-MC zum Radix

*Die Himmelsmitte des Lunar-Horoskops zeigt an, was man in diesem Monat in emotionaler Hinsicht beabsichtigt. Auch zeigt diese Horoskopstellung, wie man sich mit all seinen Gefühlen in der Öffentlichkeit darstellen möchte. Die Aspekte zum des Lunar-MC zum Geburtshoroskop indizieren, in wieweit das Monatsthema mit Persönlichkeitsaspekten korrespondiert, die den Horoskopeigner ein Leben lang prägen. Die so genannten harten Aspekte wie Konjunktion, Quadrat und Opposition fordern zur Stellungnahme auf. Weiche Aspekte wie Trigon und Sextil bieten Gelegenheiten und Möglichkeiten. Doch das Glück drängt sich nicht auf.*

## Befinden und Befindlichkeit: Mond

*Das Wort Laune entstand aus dem Wort Luna, die lateinische Bezeichnung für Mond. Im Lunar Monatshoroskop ist die Stellung des Mondes von zentraler Bedeutung. Nur wenn wir unserer sich ständig wechselndes Befinden und unsere jeweilige Befindlichkeit ernst nehmen, erreichen wir langfristig jene Kraft und innere Festigkeit, die wir brauchen, um in der Welt wirklich effektiv handeln zu können.*

*Am Wichtigstem im Lunar-Horoskop ist natürlich die Häuserstellung des Mondes. Sie gibt Aufschluss über die im Alltag bedeutsamen Verrichtungen dieses Monats. Und die Häuserstellung zeigt auch, wovon man sich jetzt emotional am stärksten angezogen fühlt. An ihr erkennt der Astrologe, was einem Kraft gibt und was die Gefühle anspricht.*

*Im Anschluss an dieser Deutung wird noch auf die Zeichenposition des Lunar-Mondes eingegangen. Selbstverständlich handelt es sich hierbei um genau das gleiche Tierkreiszeichen wie im Geburtshoroskop, dem Radix. Schließlich ist das Lunar eine Ableitung des Radix. Das Lunarhoroskop wird auf die Wiederholung der grad- und bogenminutengenauen Zeichenstellung des Geburtsmondes berechnet. Der Lunar-Mond steht also im Tierkreis an derselben Stelle wie der Radix Mond. Nur die Häuserstellung differiert. Daher ist sie von besonderer Bedeutung. Sollte der Mond im Lunar im gleichen Haus wie im Radix stehen, dann verstärkt sich die Bedeutung der Häuserstellung um ein Vielfaches.*

*Der Mond im Horoskop hat immer etwas mit öffentlicher Zustimmung oder Ablehnung zu tun. Bei guten Mondaspekten im Lunar-Horoskop denkt und fühlt man so wie alle anderen auch. Die Stimmung der Masse reflektiert die individuelle Seelenwelt. Gerade im Verhältnis zu den Kollegen ist die Mondstellung wichtig. Allerdings macht der Radix-Mond auch phlegmatisch. Will man nur seine eigenen Interessen durchsetzen, ist der Radix-Mond ungeeignet. Diesem Gestirn fehlt jegliche Kämpfernatur. Der Mond macht mit, wird nicht selbst initiativ. Wie könnten Sie auf die jeweiligen Befindlichkeiten Ihrer Umwelt besser Rücksicht nehmen? Und wie lassen sich die*

*Menschen in diesem Monat motivieren, wie schafft man es, dass sie einem bereitwillig folgen? Die Stellung des Mondes wird Ihnen zusätzliche Hinweise geben. Orientieren Sie sich jedoch bei Vorhaben, die Eigeninitiative erfordern, an anderen Gestirnen wie beispielsweise Sonne und Mars.*

### Mit Krisen umgehen können (Lun-Mond im 8. Haus)

Die Position des Mondes im achten Lunar-Haus zeigt ein starkes seelisches Ahnungsvermögen. Man träumt intensiv von anderen Menschen. Häufig erlebt man jetzt Veränderungen in den Vermögensverhältnissen des Partners. Doch psychisch hat man sehr viel Kraft, die man am besten einsetzt, um die Chancen der Krise zu nutzen. Man ist möglicherweise an einem Wendepunkt angelangt. Die enge Bindung an einen ganz bestimmten Menschen sollte gelockert werden. Positiv ist, dass man in dieser Zeit häufig eine Geldzuwendung erfährt. Oder eine ganz bestimmte Person ist bereit, in Sie zu investieren. Die tiefen Emotionen spielen dabei eine große Rolle.

Die weiteren Umstände erklären sich durch die Tierkreiszeichenposition des Mondes. Extreme Schwankungen der Stimmungen und Launen sind möglich. Denkbar sind auch Probleme durch Frauen. Man fühlt sich belastet durch Schuldgefühle oder leidet unter einem zwanghaften Sexualverhalten. Vielleicht muss hier ein Schlussstrich gezogen werden.

### Aus dem Gefühl heraus kommunizieren (Lun-Mond in den Zwillingen)

Die Seele liegt quasi auf der Zunge. Der Kontakt mit den Nachbarn und Geschwistern trägt immer wieder zum Wohlbefinden bei. Auch genießen Sie es, unter Menschen zu sein und sich körperlich zu bewegen. Generell ist der Mond im Zeichen Zwillingen am liebsten unterwegs, mal hier und dann wieder dort. Er liebt die Abwechslung und Stillstand ist ihm sein Graus.

Sie verfügen über eine ungeheure Neugier, sind an fast allem und fast jedem interessiert. Sprachen faszinieren Sie. Am liebsten würden Sie mit jedem Menschen auf dieser Welt in seiner Muttersprache reden können. Allerdings sollten diese Gespräche nicht zu tiefgründig sein. Natürlich lieben Sie die intellektuelle Unterhaltung und analysieren auch gerne. Doch irgendwann setzen Sie dann einen Schlusspunkt. Andere würden dies oberflächlich nennen. Sie selbst bezeichnen dieses Verhalten eher als leicht und locker.

## Leidenschaftliche Gefühlswelt (Lun-Mond Quadrat Lun-Lilith)

Sie spüren den Drang, sich auch mit den dunklen Aspekten Ihrer Seele zu beschäftigen, und müssen aufpassen, sich nicht von negativen Emotionen wie Hass und Rachsucht bestimmen zu lassen.

## Wechselnde Gefühle (Lun-Mond Sextil Lun-Uranus)

Schnell und locker reagieren Sie auf den Wechsel von Gewohntem zu Ungewohntem. Es macht Ihnen überhaupt nichts aus, Ihr angestammtes Milieu zu verlassen, auch oder gerade weil Sie sich schon so sehr daran gewöhnt haben. Ihre Seele ist im Aufbruch. Sie brechen mit der Routine und stehen eigentlich zurzeit über allem.

## Übersteigerte Gefühlswelt (Lun-Mond Quadrat Lun-Neptun)

Sie reagieren zu sensibel und empfindsam auf Ihre Umwelt. Vielleicht denken Sie, dass Sie Gedanken lesen können. Doch tatsächlich fühlen Sie sich mit einer übergroßen Sensibilität in die Psyche ihres jeweiligen Gegenübers ein. Dies mag in dem Moment gut sein, wenn Mitgefühl und Verständnis nötig sind. Der Einzelne fühlt sich dann nicht mehr so alleine in dieser Gesellschaft. Doch besteht die Gefahr, dass Sie emotional überschwemmt werden von negativen oder destruktiven Emotionen Ihre Umwelt. Haben Sie Verständnis, doch bewahren Sie auch Distanz. Sonst wandeln Sie in Traumwelten, werden zu selbstmitleidig und geben sich Launen und Sehnsüchten hin. Damit würden Sie eine ziemliche Verwirrung erzeugen.

## Zu entspannte Selbstdarstellung (Lun-Mond Opposition Rad-Sonne)

Sie zeigen sich zu locker, was unsicher wirkt und nicht überzeugt. Es fällt Ihnen schwer, zu entscheiden, ob Sie selbst die Initiative ergreifen oder sich besser den Anderen unterordnen sollten.

### Intellektuell zu entspannt (Lun-Mond Opposition Rad-Merkur)

Eine gewisse geistige Bequemlichkeit schafft Probleme im Schriftverkehr und bei kaufmännischen Aktivitäten. Sie scheuen jetzt die geistige Betätigung. Auch körperlich sind Sie nicht sehr agil, reagieren eher unkonzentriert, nervös, vergesslich, geistig eher träge und ziellos. Akzeptieren Sie diese Stimmungen. Lassen Sie Ihre Seele baumeln.

### Zu wenig Aktivität (Lun-Mond Quadrat Rad-Mars)

Sie verfügen zeitweilig nur über eine geringe Leistungsfähigkeit. Dann wieder verschreckt nassforschendes Verhalten die Mitmenschen. Es passieren Ungeschicklichkeiten im Alltagsleben und infolgedessen zeigt sich eine aggressive Reizbarkeit.

### Bedrohliche Leidenschaften (Lun-Mond Quadrat Rad-Lilith)

Sie fühlen sich genötigt, auch die wilden und scheinbar irrationalen Anteile Ihrer Psyche genauer anzuschauen. Dies ist emotional ungeheuer anstrengend. Und ob es Ihnen gelingt, auch Menschen von etwas Furcht einflößendem Äußeren durch Sanftheit und Gemütlichkeit zu entwaffnen und auf Ihre Seite zu bringen, ist fraglich. Aber bis zu einem Waffenstillstand sollten Sie es schon kommen lassen.

### Entspannt in die Tiefe gehen (Lun-Mond Sextil Rad-Pluto)

Sie verfügen über große psychologische Fähigkeiten. Dies ist eine sehr fruchtbare Zeit. Manchmal kommt es jetzt zu Schwangerschaften. Ganz bestimmt jedoch lernt man machtvolle Frauen kennen.



## Das Grundanliegen: Radix-Aszendent

*Charakter ist Schicksal. Die angeborenen Persönlichkeitsanlagen formen unser Leben. Ab dem Zeitpunkt der Geburt treffen wir aufgrund unseres Charakters Entscheidungen. Und so formen wir mit unserem Verhalten unsere Zukunft. Der Aszendent (ascendere = aufsteigen) ist das zum Zeitpunkt der Geburt am Osthorizont aufsteigenden Zeichen. Es zeigt unser Grundanliegen an. Zugleich gibt der Aszendent Aufschluss über die äußere Erscheinung, also die Art und Weise, wie wir uns kleiden, welches Gesicht wir aufsetzen, ob wir die Welt lächelnd oder ernst anschauen.*

*Der Radix-Aszendent gibt Aufschluss über das Grundthema Ihrer Persönlichkeit, die Rolle, die Sie im Leben spielen wollen, Ihre tiefen Sehnsüchte, Wünsche und Hoffnungen. Am Radix-Aszendent zeigt sich Ihr unser Selbstverständnis. So wollen Sie gesehen werden, das erhoffen Sie sich von der Welt.*

## Schöpferisches Auftreten (Lun-Aszendent im Löwen)

Generell gehen Sie auf beeindruckende Weise in die Welt hinein, treten manchmal aber auch ziemlich selbstherrlich auf. Ihre eigene Emotionalität und Subjektivität stellen Sie stark in den Vordergrund. Sie strahlen Persönlichkeit aus und sind etwas egozentrisch in Ihrem Auftreten. Sie möchten, dass man Sie anschaut, und halten sich für ein ganz besonderes Individuum.

In der Partnerschaft brauchen Sie eine Person, die sehr idealistisch eingestellt ist, sich selber am liebsten zurückhält und sich auch ab und zu vollkommen ausklinken kann, wenn Sie sich selbst wieder einmal zu wichtig nehmen.

## Das Anliegen des Monats: Lunar Aszendent

*Der Aszendent des in diesem Monats aktuellen Lunars gibt die augenblickliche Motivation wider, mit der Sie in die Welt hineingehen. Jetzt zeigen Sie der Welt ein ganz spezielles Gesicht, möchten Sie ganz besondere Bedürfnisse befriedigt sehen. Und sie entwickeln eine ganz besondere Strategie, um in der Welt wahrgenommen zu werden und Aufsehen zu erregen.*

*Die Aspekte der Lichter und Planeten zum Lunar-Aszendenten verstärken die Art und Weise, wie wir uns präsentieren. Sie fördern bzw. behindern entsprechend der Aspektierung, der Winkelverbindungen zum Osthorizont des Monatshoroskops, das Auftreten und das Anliegen, welches es jetzt zu verwirklichen gilt.*

## Jetzt wird es stilvoll (Lun-Aszendent in der Waage)

In den nächsten vier Wochen zeigen Sie sich elegant und sprühen vor Charme, sodass Sie sofort die Sympathien Ihrer Mitmenschen erlangen. Es fällt Ihnen leicht, ganz persönliche Kontakte aufzubauen. Sie lassen sich auch gerne auf einen Flirt ein. Ein recht hübsches und leicht erotisches Äußeres ist dazu bestens geeignet. Ihr Partner sollte davon angetan sein, Ihnen die Welt zu Füßen legen und recht viel Power haben. Das reicht.

### **Persönliche Entfaltung: Sonne**

*Gleich den Strahlen der Sonne am Himmel setzen wir uns in ein strahlendes Licht, entfalten wir unsere Schöpferkraft. Mit der Sonne im Horoskop setzen wir uns in den Mittelpunkt, wie ein Kind, das bei allem, was es tut, Applaus und Anerkennung erwartet. Eitel macht uns die Sonne, doch sie gibt uns auch jene Liebe, die wir brauchen, um am Leben Spaß zu haben. Und die Sonne erfüllt uns auch mit Kraft.*

*So gut wie jeder kennt sein Sternzeichen. Aber damit bezeichnet der Laie im Grunde nur die Position der Sonne im Horoskop. Im Lunar steht die Sonne stets in jenem Zeichen, dass zur Zeit des Prognosemonats aktuell ist. Dieses Sternzeichen gibt die allgemeine Stimmung des Monats vor. Es hat also eher einen kollektiven denn einen individuellen Charakter. Bei der Lunardeutung spielt deshalb der Häuserstand der Sonne eine größere Rolle. An ihm erkennen wir, in welchem Lebensbereich wir unsere Schöpferkraft am wirkungsvollsten einsetzen. Genau so, wie es das Lunar-Haus vorgibt, stellen wir uns in den Mittelpunkt und erschaffen eine persönliche Realität.*

## Jetzt wird Kontakt aufgenommen (Lun-Sonne im 3. Haus)

Sie beeindruckten in diesem Monat besonders durch Ihr springlebendiges und besonders umtriebige Handeln. Sie gehen auf alle möglichen Menschen zu. Es macht Ihnen Spaß, zu telefonieren und Briefe und Emails zu schreiben. Sie treffen sich mit Hinz und Kunz. Dadurch gelangen Sie an die allerneuesten Informationen. Und Sie durchbrechen eine gewisse Isolation, die in der Vergangenheit Ihr Leben eingeschränkt hat.

## Distanziert (Lun-Sonne im Steinbock)

Generell legt man jetzt über eine gewisse Nüchternheit an den Tag. Das ermöglicht einem, realistischer zu handeln. Manche entdecken da einen gewissen Standesdünkel. Doch im Grunde zeigt man nur Pflichtbewusstsein.

Sie zeigen den Leuten, wo es wirklich lang geht. Aber wer will schon den lieben langen Tag wie ein Kleinkind behandelt werden?

## Irritationen (Lun-Sonne Sextil Lun-Chiron)

Mit dieser Sonne-Chiron-Konstellation muss man lernen, die eigenen Fehler zu akzeptieren. Ein übersteigerter Perfektionswahn könnte sonst das eigene Selbstbild beschädigen oder sich durch übersteigerte Anforderungen an die Mitmenschen destruktiv auswirken. Eine Stärke dieser astrologischen Konstellation ist die Fähigkeit, als Lehrer zu wirken. Auch kann man Schmerzen gut lindern und sogar heilen.

## Hektik (Lun-Sonne Quadrat Lun-Uranus)

Mit dieser Sonne-Uranus-Konstellation gibt es keine vorausberechenbaren Ereignisse. Entweder geht alles zu schnell, oder es herrscht gähnende Langeweile. Die sonst üblichen Gesetze der Zeit gelten nicht mehr. Die Entwicklung vollzieht sich abrupt, in Sprüngen. Meist wird dabei wertvolles Porzellan zerschlagen. Erst in der Rückschau wird man den Ereignissen auch positive Aspekte abgewinnen können.

## Wahrhaftigkeit (Lun-Sonne Konjunktion Lun-Pluto)

Mit dieser Sonne-Pluto-Konstellation sieht man sich stets als Hüter der Wahrheit - und das auch dann, wenn diese nur von einem selbst als solche gesehen wird. Die Tabulosigkeit, mit der man seine eigene Umwelt erforscht, öffnet den Blick auf verborgene Schätze. Doch auch allzu leicht verstrickt man sich in Projektionen, bekämpft im Anderen lediglich Schatten der eigenen Persönlichkeit, die man bei sich selbst weder gerne sieht noch akzeptiert, sondern verdrängt.

## Klarer Gefühlsausdruck (Lun-Sonne Sextil Rad-Lilith)

Auch starke und dunkle Aspekte des Seelischen werden jetzt deutlich gezeigt. Und das geschieht auf eine theatralische Art und Weise, die Eindruck macht und für Unterhaltung sorgt.

### **Mitteilungsfähigkeit: Merkur**

*Merkur ist neutral. Er möchte Alles und Jeden kennenlernen. In der klassischen Mythologie fungierte er als Bote zwischen den Göttern, die sich oft untereinander zerstritten hatten und einen Vermittler benötigten, um sich überhaupt noch austauschen zu können.*

*Der sonnennahe Planet verkörpert im Horoskop die Fähigkeit, mit der Umwelt in Kontakt zu treten. Seine Werkzeuge sind die Sprachen, Gesten und Körperhaltungen sowie Schriften und Symbole. Der Mensch erlernt den Gebrauch dieser Kommunikationstalente in frühester Kindheit vor allem durch die Familie. Merkur hat auch immer etwas mit der Beziehung zu Geschwistern und Verwandten zu tun. Im Lunar-Horoskop zeigt der Götterboten-Planet an, wie wir jetzt Kontakt mit der Welt aufnehmen, wie wir uns mitteilen und auf uns aufmerksam machen. Auch haben wir es dieser Planetenenergie zu verdanken, dass wir uns überhaupt für die Welt interessieren, und zwar unvoreingenommen und ohne besondere Auswahl.*

## Familiengespräche (Lun-Merkur im 4. Haus)

Nun hält man sich jetzt am liebsten zu Hause auf. Dort kann man seinen Privatstudien nachgehen und technische Verbesserungen durchführen. Aber es kann auch zu Meinungsverschiedenheiten innerhalb der Familie kommen.

## Kommunikative Konzentration (Lun-Merkur im Steinbock)

Man ist nun etwas wortkarg. Nur dann, wenn es um wirklich wichtige Dinge geht, zeigt man sich gesprächsbereit.

## Elegante Sprache (Lun-Merkur Konjunktion Lun-Venus)

Sie können sich jetzt elegant ausdrücken, auch in Schriftform. Liebe und Kunst sind bevorzugte Themen.

## Klugheit (Lun-Merkur Sextil Rad-Jupiter)

Sie verfügen über planerisches Geschick. Gute Geschäftskontakte eröffnen Kooperationsmöglichkeiten.

## Geistesdisziplin (Lun-Merkur Quadrat Rad-Saturn)

Die Stimmung ist melancholisch bis zynisch. Man bekommt überwiegend schlechte Nachrichten und muss sich mit langweiligen Aufgaben beschäftigen.

## Einfühlsamkeit (Lun-Merkur Trigon Rad-Neptun)

Man liest zwischen den Zeilen und korrespondiert auf einer ganz subtilen Ebene.

### **In Beziehung treten: Venus**

*Im Lunar-Horoskop zeigt uns die Position der Venus, wie wir in diesem Monat mit der Welt in Beziehung treten möchten. Der Planet der Liebesgöttin gibt Aufschluss darüber, wie wir Nähe herstellen können, einerseits zu uns selbst und andererseits zu unserer Umwelt. Ohne eine gewisse Eigenliebe lässt es sich schlecht leben. Man muss den eigenen Körper und das gesamte eigene Wesen schon lieben oder zumindest akzeptieren können.*

*Übersteigerte Selbstliebe jedoch kann vollkommen phlegmatisch machen, eigenblind und gefühllos gegenüber den Mitmenschen. Denken wir an den altgriechischen Mythos von Narziss, der sich in sein eigenes Spiegelbild verliebte und im Wasser ertrank, um ihm näher zu kommen bzw. sich zu Tode erschreckte, als ein Blatt ins Wasser fiel und er sich fortan für hässlich hielt.*

*Beziehen wir uns nur auf uns selbst, führt dies zu geistiger und emotionaler Verödung. Sich ständig mit seinen Mitmenschen zu beschäftigen, ist jedoch auch keine Lösung. Man verliert sich im Anderen und büßt an eigener Identität ein. Es geht bei Venus also um die richtige Balance zwischen dem Ich und dem Du.*

### Statusdrang (Lun-Venus im Steinbock)

Nicht die Masse macht es. Es zählt vielmehr das Ausgesuchte, Erlesene und Edle, also kurzum alles, was sich bereits bewährt hat. Sind diese Voraussetzungen erfüllt, kann die Steinbock-Venus unbeschwert genießen. Sie ist ungeheuer treu und lässt sich deshalb nur zögerlich auf eine Affäre ein.

### Liebreizende Gemütlichkeit (Lun-Venus im 4. Haus)

Sie verschönern in diesen Wochen Ihr Heim auf eine äußerst angenehme Weise. Zudem verbessern Sie den Kontakt zu den Eltern und kümmern sich ums häusliche Wohlergehen. Allerdings besteht die Gefahr der Verschwendung von Ressourcen beim Ausbau und der Verschönerung der Wohnung. Was die Liebe betrifft, so ist es Zeit, eine begehrtenswerte Person zu sich nach Hause einzuladen.

### Verbindlich und verantwortlich (Lun-Venus Sextil Lun-Saturn)

Sparsam die Lust einsetzen, sich nicht an jeden und alles verschwenden. Man ist jetzt ganz besonders bestrebt, menschliche Beziehungen auf Dauer zu erhalten.

### Eleganz (Lun-Venus Sextil Rad-Sonne)

Strahlend stehen Sie im Mittelpunkt und sonnen sich im Glanz Ihres gekonnt gestylten Auftritts. Kann man mehr verlangen?

### Gönnerschaft (Lun-Venus Sextil Rad-Jupiter)

Sie spüren jetzt eine große Toleranz und Gutmütigkeit bei Ihren Mitmenschen. Förderung durch gute geschäftliche und private Beziehungen ist möglich.

## Ernüchterung (Lun-Venus Quadrat Rad-Saturn)

Sie fühlen sich innerlich sehr alt und eine gewisse Traurigkeit macht es unmöglich, mit den Anderen mitfeiern zu können. Manche Liebe wird jetzt erkalten. Aber danach kommt sicherlich neues Glück.

## Lebenskünstler (Lun-Venus Trigon Rad-Neptun)

Große Feinfühligkeit zeichnet Sie aus. Platonische oder heimliche Liebschaften bereichern Ihr Leben.

## Obsessionen (Lun-Venus Opposition Rad-Pluto)

Sie könnten in unguete Spiele von Macht und Ohnmacht verwickelt werden. Es besteht die Gefahr der Verschuldung.

### **Sich durchsetzen: Mars**

*Mit den Füßen stehen wir alle auf der Erde. Unsichtbare Wurzeln reichen tief hinab in den Boden und verbinden uns mit allen Menschen. Doch mit dem Kopf schauen wir hinauf zu den Sternen. Mit diesem Teil unserer Persönlichkeit können wir uns vollkommen frei entwickeln, Persönlichkeitsanlagen entfalten, die uns einzigartig machen und von allen anderen unterscheiden. Mars im Lunarhoroskop zeigt an, wie es uns im Prognosemonat gelingen kann, unsere Einzigartigkeit durchzusetzen.*

*In der Astrologie symbolisiert der Planet Mars Individualität. Mit der Energie dieses Planeten schneidet man die unsichtbare Nabelschnur ab, die einen mit dem Kollektiv verbindet. So löst man sich geistig und emotional von seiner Herkunft. Dies ist ein aggressiver und oft auch verletzender Akt, aber unbedingt notwendig, um das eigene Ich zu entwickeln. Manchmal muss hierfür eine ganze Menge Kraft investiert werden. Und man braucht Mut, um die Einsamkeit zu ertragen, die sich einstellt, wenn man seinen ganz eigenen Weg geht und sich nicht mehr anonym in der Masse bewegt. Der Lohn für diese Anstrengung ist Handlungsfähigkeit. Man ist nicht mehr von seiner Familie oder seinen Partnern abhängig, kann sich überall in der Welt frei bewegen, selbstständig gestalten und ganz eigenständig neue Beziehungen aufbauen.*

### Leistungssteigerung (Lun-Mars im 5. Haus)

Charakteristisch ist jetzt der Mut beim Zeigen der eigenen Kreativität. Man widmet sich dem Sport, geht auch Wetten ein. Auch ist man bereit, im Glücksspiel große Risiken einzugehen. Die Persönlichkeit will sich jetzt mit Macht in den Vordergrund stellen und ist dabei nicht besonders zimperlich.

### Geistestäter (Lun-Mars im Wassermann)

Der Wassermann-Mars möchte möglichst originelle Ideen verwirklichen. Er verabscheut Routine, ist meist unruhig und nervös. Sein Aktivitätsmuster ist schlecht vorausberechenbar. Er kann lange Zeit vollkommen passiv bleiben, dann aber urplötzlich handeln.

### Kraft oder Optimismus (Lun-Mars Opposition Lun-Jupiter)

Es ist jetzt überhaupt nicht einfach, eine wirklich sinnvolle Aktivität zu entfalten. Man geht mit zu viel Schwung an die Arbeit, ist schnell erschöpft und verliert dann die Lust.

### Attraktivität (Lun-Mars Sextil Rad-Venus)

Es ist eine gute Zeit, um eine Liebesaffäre zu beginnen. Sie führen jetzt vielleicht sogar ein stürmisches Sexualleben. Man neckt sich und verletzt sich, allerdings auf eine recht lustige Art. Eine exzellente Zeit für Werbekampagnen.

### Selbstbeherrschung (Lun-Mars Sextil Rad-Saturn)

Ihre langfristige Arbeit an schwierigen Projekten ist von Erfolg gekrönt. Dabei brillieren Sie durch ökonomischen Kräfteinsatz und eine gute Selbstbeherrschung.

### Störung durch Geschwindigkeit (Lun-Mars Quadrat Rad-Uranus)

Sie erleben plötzliche Auseinandersetzungen und neigen zu Unfällen. Körperlich könnten Sie sich verausgaben, auch in der Sexualität. Es ist ganz wichtig, dass Sie Ihre überschüssigen Kräfte konstruktiv abreagieren.



## Motivieren können: Jupiter

*Jupiter ist der größte Planet des Sonnensystems und ein am Himmel deutlich sichtbarer Planet. In der griechischen Mythologie nahm er den Platz als oberster aller Götter ein, nachdem er mit Hilfe seiner Mutter und aller seiner Geschwister den alten Saturn vom Thron gestürzt hatte. In der Astrologie steht Jupiter für die Fähigkeit, die unterschiedlichsten Kräfte durch Toleranz und Wohlwollen zu bündeln und für ein gemeinsames Ziel einzusetzen. Seine eigene Kraft ist begrenzt. In Krisenzeiten offenbart sich bei ihm eine innere Leere. Nicht zu Unrecht wird sie mit jener des Planeten gleichgesetzt. Der astronomische Jupiter hat zwar größte Ausmaße, zählt jedoch aufgrund seiner geringen Dichte zu den Gasplaneten: Viel Luft in Tüten, wie der Volksmund so sagt.*

*Im Lunarhoroskop deutet Jupiter auf Chancen und Möglichkeiten, niemals jedoch auf Gewissheiten, wie wir sie von Saturn kennen. Jupiters Talent ist es, Hoffnungen zu wecken und zu überzeugen. Motivation ist seine wahre Stärke. In seinen Haus- und Zeichenpositionen sowie den Aspektierungen zu anderen Horoskopfaktoren erkennen wir im Lunar, welche Optionen und Möglichkeiten wir in diesem Monat haben, in welche Richtung unser Optimismus zielen sollte, worauf wir vertrauen können. Da die Aspektierungen und Zeichenpositionen Jupiters langfristiger Natur sind, ist im Lunar-Horoskop seine Hausposition ausschlaggebend.*

### Großzügige Kreise (Lun-Jupiter im 11. Haus)

Sie engagieren sich bei der öffentlichen Wohlfahrt, fördern Kunst und Kultur, verkehren in der so genannten besseren Gesellschaft. Doch überzogene Wünsche und öffentliche Prahlerei schaden Ihnen. Sie könnten sich verspekulieren und elitären Zirkeln verschreiben.

### Festlichkeit (Lun-Jupiter im Löwen)

Man liebt den großen Auftritt und ist in der Lage, schnell ein großes Publikum um sich zu scharen.

### Opulenter Genuss (Lun-Jupiter Trigon Rad-Venus)

Man hat eine große Offenheit in Liebesdingen, neigt ein wenig zur Promiskuität, ist besonders genussfähig und pflegt weitreichende Bekanntschaften zu Förderern und Gönnern.

## Rechtes Maß (Lun-Jupiter Trigon Rad-Saturn)

Es kommt zur erfolgreichen Verwirklichung von langfristigen Vorhaben, beispielsweise beim Hausbau oder im Beruf. Investitionen werden mit Augenmaß getätigt.

## Verpasste Chancen (Lun-Jupiter Quadrat Rad-Uranus)

Falscher Optimismus kann schaden. Spannungen und innere Unruhe sind nicht ausgeschlossen. Man blendet und wird geblendet werden. Nervenbelastungen sind die Folge.

### **Konsequent sein: Saturn**

*Dieser Planet markierte jahrtausendlang bis zur Erfindung des Fernrohrs die äußerste Grenze unseres Sonnensystems. In der Astrologie symbolisiert er die Grenze des Greifbaren und Machbaren, die sogenannte Realität. Mit Saturn zu arbeiten ist stets mühselig. Er konfrontiert uns mit eigenen Schwächen und Mängeln. Allerdings können wir, wenn wir unsere Kräfte bündeln, durch ihn viel erreichen. Denn seine Qualitäten sind Disziplin, Ausdauer und Beständigkeit. All das, was wir Saturn abtrotzen, wird stofflich und hat auf lange Zeit Bestand.*

*Saturns Stellung im Lunarhoroskop zeigt, wo wir in diesem Monat Minderwertigkeitsgefühle haben, welche Begrenzungen und welchen Widerstand wir erleben. Zugleich zeigt diese Planetenposition auf, wo Chancen sind, ganz real etwas zu gestalten, und wie wir eine maßgebliche Position in der Gesellschaft erreichen können. Saturns Position im Tierkreiszeichen ändert sich erst nach mehr als zwei Jahren. Für das kurzfristig wirksame Lunar-Horoskop ist deshalb vor allem seine Häuserposition wichtig.*

## Vorsichtigkeit (Lun-Saturn im 2. Haus)

Zurzeit pflegt man eine stabile Finanzpolitik, hat Erfolg bei staatlichen Institutionen. Das Streben nach Sicherheit ist groß. Sparsamkeit ist angeraten, da man nur über eine enge Finanzdecke verfügt. Mangel und Armut können auf die Stimmung drücken, bis hin zu Existenzsorgen. Manche Investitionen fallen nicht auf fruchtbaren Boden. Sie machen sich jetzt in finanzieller Hinsicht keine Illusionen. Der Spatz in der Hand ist Ihnen lieber als die Taube auf dem Dach.

## Beschränkte Horizonterweiterung (Lun-Saturn im Schützen)

Sie sind geduldig und ausdauernd in der Sinnsuche. Und Sie streben eine Wahrhaftigkeit an, die Utopien bewusst ausschließt.

## Eingezwängte Leidenschaft (Lun-Saturn Quadrat Lun-Lilith)

Auf die tiefen und triebhaften Seiten Ihrer Psyche wird ein gewaltiger Druck ausgeübt. Etwas scheint Sie zu zwingen, sehr viel stärker auf die Stimme der Natur zu hören.

## Disziplin (Lun-Saturn Konjunktion Rad-Sonne)

Es geht jetzt darum, dass Sie Ihre Kräfte bündeln und auf ein einziges Ziel ausrichten. Dann gelingt es Ihnen, Ansehen und Autorität zu erringen. Der Durchhaltewille ist groß.

## Arbeitseinsatz in Grenzen (Lun-Saturn Quadrat Rad-Mars)

Allzu sehr provozieren Sie und suchen Widerstände. Aggressionsstau und Gewaltausbrüche sind möglich. Hinter unbedachten Gesetzesverstößen kann ein unbewusster Wunsch nach Strafe stehen.

## Expansion mit Maß (Lun-Saturn Trigon Rad-Jupiter)

Sie haben Glückserlebnisse beim Verfolgen langfristiger Ziele und verfügen über eine große Ausdauer. Mit Sinn und Maß betreiben Sie geschäftliche Expansionen. Es gelingt Ihnen, überall Vertrauen aufzubauen.

## Veränderung mit Maß (Lun-Saturn Trigon Rad-Pluto)

Sie pflegen einen guten Kontakt zu machtvollen Gruppen der Gesellschaft. Es ist gerade die Klarheit der eigenen Vorstellung, die überzeugend wirkt.

## Unperfektion akzeptieren: Chiron

*Der Planetoid Chiron erhielt seinen Namen aus der griechischen Mythologie, von einem Kentauren, also einem jener halb göttlichen und halb sterblichen Fabelwesen. Es heißt, Chiron sei ein großer Arzt und Lehrmeister gewesen. Doch er selbst litt an einer Wunde, die ihm fürchterliche Schmerzen zufügte und die niemand heilen konnte. Die Wunde hatte ihm sein Schüler Herakles unabsichtlich zugefügt. Das Gift der schrecklichen Meduse konnte er nicht mehr aus seinem Körper bekommen. Und so opferte er seine Unsterblichkeit für Prometheus. Den Göttern imponierte dieses edle Verhalten. Sie erhoben ihn in den Himmel, wo er fortan als Sternzeichen Orion deutlich den Nachthimmel beleuchtet.*

*Chiron steht in der Astrologie für den Wunsch, jeden noch so kleinen Fehler zu erkennen und zu heilen. Chiron ist der Therapeut und Sozialarbeiter par excellence. Doch sein Drang, zu helfen, ist übermächtig. Und so setzt er oft jene Wunden, die er später dann heilt, gleich einem Feuermann, der in seiner Freizeit zum Brandstifter wird. Eine weitere Schattenseite Chirons ist der Perfektionsdrang. Doch nichts auf der Welt ist perfekt. Wir sind nun einmal keine Götter, sondern nur Menschen. Also müssen wir mit Chiron lernen, unsere Unperfektheit zu ertragen und zu akzeptieren.*

### Mut zur Unperfektion (Lun-Chiron im 5. Haus)

Man würde jetzt gerne mehr von Ihnen sehen. Doch Sie scheuen sich. Sie kennen Ihre Fehler und verbergen sie. Denn Sie möchten einen möglichst perfekten Eindruck machen. Doch genau das ist es, was nach außen hin lächerlich wirkt: eine verkrampfte Spießigkeit, bei der dem Betrachter ein Schauer über den Rücken läuft. Lachen Sie über sich selbst, besonders über Ihre kleinen Schwächen. Dieses Lachen wirkt ansteckend und bringt Applaus.

### Improvisierte Opferungen (Lun-Chiron in den Fischen)

Ihre besondere Stärke liegt jetzt im Rückzug von den Alltäglichkeiten dieser Welt. Sie beschäftigen sich mit sich selbst und Ihren Problemen, jedoch nicht selbstzerfleischend, sondern mit Liebe und Toleranz. So gelingt es Ihnen, Stück für Stück ein klein wenig an Ihrer Situation zu verbessern. Sie haben erkannt, dass es absolut nicht notwendig ist, perfekt zu sein. Niemand muss das sein. Wichtig ist nur, zu einer gewissen Form von

Selbstzufriedenheit zu kommen. Dann kann man das an sich selbst und an der Welt verändern, was veränderbar ist. Und um den Rest braucht man sich sowieso nicht zu kümmern.

## Die Natur achten: Lilith

*Bei diesem Horoskopfaktor handelt es sich um keinen Planeten, sondern um den astronomischen Schnittpunkt zwischen Sonnen- und Mondbahn. Lilith liegt gewissermaßen im Dunkeln, auf der äußeren Eklipse der beider Gestirne. Die Astrologie nennt diesen Punkt Lilith, nach einer Göttin aus der jüdischen Mythologie, der ersten Frau Adams. Sie akzeptierte die Herrschaft der Männer nicht und verweigerte es, sich Adam zu unterwerfen. So verbannte der patriarchalische Gott sie aus dem Paradies. Seitdem streift sie umher in den Wäldern, unabhängig von jedweder gesellschaftlicher Moral, tötet hin und wieder Neugeborene, ist aber auch heilkundig und von starker sexueller Kraft.*

*Im Horoskop steht Lilith für gewaltsam aufbrechende psychische Kräfte, die kaum gesteuert werden können. Sie treten immer dann auf, wenn unsere innerste Natur vergewaltigt und unterdrückt wird. Dann findet der Wunsch nach tiefster Lebendigkeit eruptiv seinen Ausdruck. Mit Lilith lernen wir, uns mit unseren innersten Triebkräften zu versöhnen und den Leidenschaften eine passende Ausdrucksform zu geben.*

## Leidenschaftliche Freundschaften (Lun-Lilith im 11. Haus)

Momentan müssen Sie sehr genau schauen, welchen Idealen Sie hinterherlaufen. Sie wollen Emotionen einen größeren Raum geben. Dies soll in aller Öffentlichkeit geschehen. Aber Skandale sind nur dann zu vermeiden, wenn Sie nicht zu fanatisch auftreten und sich einer künstlerischen Ausdrucksform bedienen.

## Unperfektion (Lun-Lilith in der Jungfrau)

Sie werden in diesem Wochen versuchen, gründlich aufzuräumen, in der Innenwelt und in der Außenwelt. Ordnung muss sein, allerdings nicht gemessen nach den so genannten normalen Kriterien, sondern nach den Maßstäben der Seele. Sie werden überflüssige Konventionen über Bord werfen müssen. Die Ordnung, die sie jetzt anstreben, ist eine Ordnung der Seele und der Natur, und nicht eine der Zivilisation und Kultur.

## Schattenseiten des Lebens (Lun-Lilith Quadrat Rad-Sonne)

Zwar will Sie jetzt niemand angreifen, Sie fühlen sich dennoch verletzt. Die schattenhaften Seiten des Lebens treten in den Vordergrund. Es gelingt Ihnen nicht gut, oberflächlich darüber hinwegzugehen. Sie nehmen viele Dinge sehr persönlich. Die herzlichen Strahlen der Sonne sind momentan vom dunklen Schatten des Mondes verdeckt. Bald wird es wieder heller werden.

## Gift muss raus (Lun-Lilith Quadrat Rad-Mond)

Es gibt Dinge, die in Ihnen bohren und Sie quälen. Es ist, als ob Sie etwas Falsches gegessen hätten, nur im übertragenen Sinne. Sie müssen sich mit Gefühlen von Wut, Trauer, Verletzung und Enttäuschung beschäftigen. Die Art und Weise, wie das geschieht, das ist nebensächlich. Wichtig ist nur, dass Sie nicht ausweichen und sich dem Problem stellen. Nur so kann sich Ihr emotionaler Zustand in den nächsten Wochen verbessern.

## Nerven behalten (Lun-Lilith Quadrat Rad-Merkur)

Einige unbequeme Wahrheiten müssen ausgesprochen werden. Es kommt nur sehr auf die Art und Weise an, wie dies geschieht. Momentan ist dafür kein optimaler Zeitpunkt. Wenn Sie dennoch zur Stellungnahme gezwungen werden, müssen Sie vorsichtig sein. Behalten Sie die Nerven und werden Sie nicht hysterisch. Auf ungerechtfertigte Vorwürfe gehen Sie besser gar nicht erst ein.

## Störende Impulse (Lun-Lilith Opposition Rad-Mars)

Allzu stürmisches Vorwärtspreschen kann sie in eine gefährliche Situation bringen. Sie werden Ihre Impulse nur schwerlich in den Griff bekommen. Mit etwas Glück gelingt es Ihnen jedoch, die Situation zu retten. Üben Sie keinen Druck aus und keinen Zwang.

## Unabhängig sein: Uranus

*Dieser Planet weit außerhalb der Bahn von Saturn, dem bis dato erdfernten Planeten, wurde zur Zeit der Französischen Revolution entdeckt, mithilfe des damals ganz neu entwickelten Teleskops. Themen wie technische Innovation, Freiheit, plötzliche Veränderung und Revolution spielen bei der Deutung von Uranus' astrologischer Stellung eine große Rolle. Es geht um die geistige Weiterentwicklung des Individuums, die stets einhergehen muss mit der Loslösung aus angestammten Wurzeln, Herkunft und Familie. Dies ist meist verbunden mit der Suche nach Gleichgesinnten, mit denen man seine Interessen teilen kann und denen man sich emotional und geistig näher fühlt als den eigenen Verwandten.*

*Uranus gehört mit Neptun und Pluto zu den Transsaturniern, jenen Horoskopfaktoren, die der Mensch konkret gegenständlich in seinem Leben nicht erfassen kann. Deshalb erlebt man ihre Wirkung schicksalhaft. Nur über das kollektive Unbewusste findet sich ein Zugang zu ihnen. Zeitliche Auslösungen von Uranus sind im Lunar-Horoskop abrupt und plötzlich. Charakteristisch für diesen Planeten ist ein verändertes Zeitgefühl. Lange Zeit geschieht überhaupt nichts. Was den Uranus zugeordneten Lebensbereich betrifft, so empfindet man oft Leere, Phlegma und Langeweile. Dann auf einmal entlädt sich seine Energie blitzartig und schafft neue Fakten. Es kann zu unwiederbringlicher Zerstörung kommen, wie bei einem Glas, das vom Tisch zu Boden fällt und in tausend kleine Stücke zerbricht. Oder es geschieht ein Neuanfang. Ketten werden gesprengt, Kerker öffnen sich. Uranus kann mühselig Erbautes in einem Moment zusammenreißen. Aber er verhilft auch zu genialen Geistesstreichen. So schafft die Energie dieses Planeten eine Basis für Erfolg versprechende Karrieren. Sieben Jahre bleibt Uranus jeweils in einem Zeichen. Wichtig für das monatlich wirksame Lunar-Horoskop ist vor allem seine Häuserposition.*

### Unruhige Arbeitsbedingungen (Lun-Uranus im 6. Haus)

Es kann schlagartig zur Verbesserung der Lebensverhältnisse kommen. Grund hierfür ist eventuell der Einsatz technischer Neuerungen, oder aber man macht sich selbstständig. Gleichzeitig tritt erhöhter Stress auf. Nervliche Belastungen führen ggf. zu Berufskrankheiten oder Unfällen am Arbeitsplatz. Plötzliche Auseinandersetzungen mit Kollegen und Angestellten irritieren.

### Revolutionäre Energie (Lun-Uranus im Widder)

Mit Uranus im Widderzeichen werden neue Ideen direkt umgesetzt. Die Kraft entfaltet sich blitzartig. Doch noch viel öfter gibt es Phasen, in denen so gut wie nichts geschieht, abgesehen von einer riesengroßen Leere an Energie und Initiative. Diese mehrere Jahre

geltende Tierkreiszeichenposition des Uranus ist von scharfer, latenter Aggression geprägt. Diese bricht jedoch nur dann aus, wenn das Freiheitsbedürfnis lange unterdrückt wurde. Dann entfaltet es sich abrupt und kann zerstörerisch wirken. Generell jedoch steht Uranus im Widder für den Mut zu Innovationen bis hin zur Revolution, und das im Positivsten aller Sinne.

### Meinungskampf (Lun-Uranus Quadrat Lun-Pluto)

Man wird zur Erweiterung des geistigen Horizonts gezwungen. Dabei bricht ein Kampf verschiedenster Denkmodelle aus. Die Vielfalt an Möglichkeiten führt zur Zersplitterung der Energie.

### Gefühlsveränderung (Lun-Uranus Sextil Rad-Mond)

Man ist jetzt in der Lage, auch über größere Entfernungen hinweg Gefühlsbeziehungen zu pflegen, also per Brief, Telefon oder Internet. Die Alltagsgewohnheiten ändern sich. Einengende Routine wird abgeschüttelt. Stress empfindet man stimulierend. Man sucht nach Abwechslung und Veränderung. Emotional fühlt man sich in der Welt zu Hause und bewegt sich sehr gerne unter vielen Menschen.

### Gedankenveränderung (Lun-Uranus Trigon Rad-Merkur)

Ihnen fließen jetzt ganz erstaunliche Informationen zu. Sie sind geistig ungeheuer wach und können zwischen den unterschiedlichsten Sachlagen geistige Querverbindungen ziehen. Ihre Reaktionsfähigkeit ist sehr hoch. Eine Fülle neuer Ideen durchströmt Sie. Für die Kommunikation setzen Sie modernste elektronische und sonstige Hilfsmittel ein. Bei alledem besteht die Gefahr der geistigen Überreizung.



## Fantasie: Neptun

*Dieser Planet wurde Mitte des neunzehnten Jahrhunderts entdeckt. Seiner Entdeckung gingen hoch komplizierte mathematische Berechnungen voraus. Benannt wurde er dann nach dem griechischen Gott der Meere und Träume. In der Astrologie steht Neptun für soziales Engagement und Einfühlsamkeit, aber auch für Fantasie und Spiritualität. Mit ihm verbunden ist die Erkenntnis, dass die gesellschaftliche Realität nur eine Illusion ist. Dahinter verbirgt sich die für uns Menschen unsichtbare Wirklichkeit des Lebens, eine wahre Welt also hinter den sichtbaren Erscheinungen, voller Wirkkräfte, die sich nur erahnen aber nie konkret erfassen lassen. Ein Drittel unseres Lebens verbringen wir im Schlaf. Es ist jener Teil des Lebens, den wir während des Tages meist verdrängen, aus dem wir aber unsere ganze Kraft ziehen. Im Schlaf regenerieren wir. Dann ordnen und sortieren wir die zahllosen Eindrücke und Gedanken des Wachzustandes, integrieren und verarbeiten sie durch die Welt der Bilder. Ohne Schlaf könnten wir nicht leben.*

*Im Lunar-Horoskop steht Neptun für die traumhaften Aspekte unseres Lebens während des Prognose-Monats. An Neptuns Position lässt sich erkennen, in welchem Maße wir uns in andere Menschen einfühlen können. Mit Neptuns Energie lösen wir Grenzen auf, um zu tieferen Erkenntnissen zu kommen. Wir nähern uns der Wahrheit des Lebens. Oder wir täuschen uns, weil sich Traum und Realität miteinander vermischen. Neptunische Energie stärkt die unser Leben bereichernde Fantasie, aber auch die uns verwirrende und in falsche Bahnen lenkende Illusion. Neptun bewegt sich mehr als ein Jahrzehnt durch ein Tierkreiszeichen. Über Zeichenstellung sind wir stark mit dem Kollektiv verbunden. Individuell aussagekräftiger ist im Lunar-Horoskop die Häuserstellung Neptuns, die jeweils nur für den entsprechenden Monat gilt.*

### Sensitive Selbstdarstellung (Lun-Neptun im 5. Haus)

Man ist offen für das Zelebrieren romantischer Liebe, besonders mit platonischem Einschlag. Mit feinsinniger künstlerischer Betätigung erfährt man hohe Anerkennung. Sanftes und fantasievolles Liebeswerben ist von Erfolg gekrönt. Allerdings legt man auch eine Scheu an den Tag, wenn es darum geht, sich ungeschminkt zu zeigen. Die Selbstdarstellung ist etwas sehr diffus. Im Liebesleben neigt man zu Illusionen und es kann sein, dass man sexuell betrogen wird oder selbst Seitensprünge wagt.

## Mitgefühl ohne Grenzen (Lun-Neptun in den Fischen)

Diese Zeichenposition symbolisiert über mehr als ein Jahrzehnt das Bedürfnis, sich ganz hinzugeben und die Ich-Grenzen aufzulösen. Man schwankt zwischen großer Sensibilität und Rückzug in eremitenhafte Innerlichkeit hin und her. Es besteht die Gefahr, dass man sich diversen Suchtmitteln hingibt.

## Sandburgen (Lun-Neptun Quadrat Rad-Sonne)

Es scheint während der langen Zeit, in der dieser Planetenaspekt vorherrscht, so gut wie unmöglich, etwas von Bestand zu schaffen. Man ist übermäßig von der Fantasie beeinflusst und verliert immer wieder den Kontakt zur Realität.

## Gefühlsverwirrung (Lun-Neptun Quadrat Rad-Mond)

Die seelische Abgrenzungsfähigkeit ist kaum noch vorhanden. Umso stärker ist der Wunsch nach Ich-Entgrenzung. Man neigt zu Selbstaufgabe und Hörigkeit. Masochismus, Mimosentum und sonstige Gefühlsverwirrungen können das Leben dieser Tage unterschwellig bestimmen.

## Verwirrende Gespräche (Lun-Neptun Quadrat Rad-Merkur)

Eine gewisse Hypersensibilität kann zu zeitweiliger geistiger Verwirrung führen. Es mangelt an intellektueller Differenzierung. Probleme im Schriftverkehr, bei Gesprächen, in Telefonaten und bei der Buchhaltung sind möglich. Die Technik spielt verrückt.

## Fantasievolles Handeln (Lun-Neptun Konjunktion Rad-Mars)

Man setzt sich selbstlos für die Interessen anderer ein. Große Energie fließt in soziales Engagement. Die körperliche Leistungskraft wächst in dem Maße, wie man zufrieden und glücklich ist.

## Regenerieren können: Pluto

*Dieser Himmelskörper ist derart klein, dass ihm die Astronomen vor einiger Zeit den Status als Planet absprachen. Innerhalb der Astrologie behält er jedoch diesen Status. Seine Wirkung ist trotz der Winzigkeit und großen Erdferne im Horoskop gewaltig. Schließlich spielt für die Mächtigkeit eines Gestirnsfaktors nicht nur die Größe eine Rolle, sondern auch seine Kontinuität und Bahnregelmäßigkeit. Pluto liegt exakt in der vor mehr als zweihundert Jahren errechneten Titius-Bode-Reihe, in die sich fast alle Planeten des Sonnensystems einordnen. Das zeigt sich auch in der Bahnresonanz der Transneptunier. Braucht Uranus circa 80 Jahre für eine Durchwanderung des Tierkreises, so sind es bei Neptun etwa 160 und bei Pluto circa 240. Ebenso wie bei Uranus und Neptun erstrecken sich Plutos Zeiträume für einen Tierkreiszeichenaufenthalt über mehrere Jahre, zwischen ein und zwei Jahrzehnten. Die Hausposition Plutos im Lunar bildet sich jedoch Monat für Monat neu. Sie ist bei der Lunardeutung von ganz besonderem Interesse.*

*Pluto symbolisiert astrologisch das Festhalten an geistigen Inhalten und steht zugleich für grundlegende Wandlungen. Das geschieht nicht immer freiwillig und ohne Schmerz. Je stärker wir an lieb gewonnenen Inhalten, Dingen und Menschen festhalten, umso stärker schmerzt ihr Verlust. Nicht zufällig erhielt der Planet seinen Namen vom griechischen Gott der Unterwelt. Letztendlich jedoch hilft uns Pluto, Ballast abzuwerfen und zu regenerieren. Dadurch werden gewaltige Kräfte frei. Pluto war bei den alten Griechen zugleich Gott des Reichtums und der Fülle. Solche Geschenke erhält man, wenn man Plutos Forderung erfüllt, wirklich loszulassen. Dies ist schwer, weil wir uns psychisch ständig in Projektionen verwickeln. Oft unterscheiden wir nicht zwischen unserem Partner und dem, was wir nur an eigenen Inhalten in ihn hineinprojizieren.*

## Machtvolle Kontaktaufnahme (Lun-Pluto im 3. Haus)

Möglicherweise macht Ihnen die Arbeit in den Massenmedien Spaß. Sie genießen die Intensität und das bewusste Umgehen mit Sprache, Bild und Ton. Alles geschieht wie auf einer großen Bühne. Ganz allgemein beschäftigen Sie sich jetzt mit Kommunikationspsychologie. Sie wissen, dass man daraus Nutzen ziehen kann, beispielsweise indem man sprachlich oder schriftlich Druck ausübt. Problematisch wird es, wenn Manipulation destruktiv wirkt, wenn geistige Macht missbraucht wird. Entweder schnürt nun Angst Ihre Kehle zu oder sie sprechen aus, was wirklich Sache ist.

## Umwandlung der Verantwortung (Lun-Pluto im Steinbock)

Dies ist eine Dekade an Jahren, in denen Autorität eine große Rolle spielt. Einerseits verstärkt sich das Bedürfnis, zu herrschen und Autorität auszuüben. Andererseits bzw. gleichzeitig spielt die Mutterbindung und die Prägung durch das Elternhaus eine große Rolle. Und es geht auch darum, wer bei begrenzten Ressourcen die Verfügungsgewalt erhält. Die Fähigkeit, freiwillig zu verzichten, ist ein Weg heraus aus diesem Dilemma.

### Nachwort

*Das Lunar ist ein Prognoseinstrument, welches Monat für Monat neu eingesetzt werden kann. Natürlich ist es weder mit dieser astrologischen Voraussagetechnik noch mit irgendeiner anderen möglich, die Zukunft exakt vorherzubestimmen. So sehr wir Menschen uns auch eingebunden fühlen in äußere Zwänge, so unendlich sind wir jedoch auch frei, jeweils das Beste aus einer Situation zu machen, die Initiative zu ergreifen und aus scheinbar ausweglosesten Situationen noch das Beste herauszuholen. "Der Weise regiert die Sterne" heißt es aus diesem Grunde seit uralten Zeiten in der Kunst der Horoskopie. Die hier erstellte Deutung sei als Anregung zu verstehen, genauer auf die Qualität der Zeit zu schauen, um so ein Gespür für den rechten Moment zu erlangen.*

### Autor

*ArsAstrologica, Jürgen G.H. Hoppmann, Görlitz*