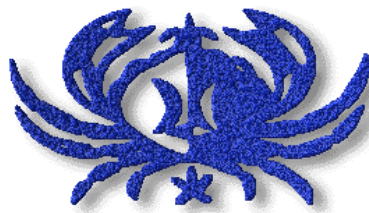


ASTROLOGISCHE ANALYSE
Stationen des Lebens Langform

Sylvester Stallone
06.07.1946 18:44
New York



Sonnenzeichen: Krebs
Mondzeichen: Waage
Aszendent: Schütze

Inhalts- verzeichnis

Deckblatt	1
Inhaltsverzeichnis	2
Horoskopgrafik	5
Aspektgrafik / Daten	6
Allgemeines	7
Die 7-Jahres-Phasen	7
Für die Techniker: Was ist ein Häuserherrscher?	8
Schützephasen - die Zeit der Expansion (01. bis 07. Lebensjahr)	9
Herrscher von 1 in 10	11
Skorpionphasen - die Zeit der Bindung (07. bis 14. Lebensjahr)	12
Herrscher von 12 in 8	14
Skorpionphasen - die Zeit der Bindung (14. bis 21. Lebensjahr)	16
Herrscher von 11 in 8	18
Mond - die innere Mutter (08.05.1964)	20
Jupiter - der innere Verkünder (07.09.1965)	21
Waagephasen - die Zeit der Begegnung (21. bis 28. Lebensjahr)	22
Herrscher von 10 in 8	24
Jungfrauphasen - die Zeit der Aussteuerung (21. bis 28. Lebensjahr)	25
Herrscher von 10 in 8	26
Neptun - der innere Mystiker (10.06.1968)	28

Mars - der innere Krieger (16.04.1972)	29
Löwephase - die Zeit der Gestaltung (28. bis 35. Lebensjahr)	30
Herrscher von 9 in 7	32
Venus des Morgens (Stiervenues) - der innere Sicherer (17.12.1974)	33
Venus des Abends (Waagevenus) - der innere Diplomat (17.12.1974)	34
Pluto - der innere Magier (25.02.1977)	35
Merkur des Morgens (Zwillingsmerkur) - der innere Händler (20.03.1977)	36
Merkur des Abends (Jungfraumerkur) - der innere Ökonom (20.03.1977)	37
Saturn - der Richter (02.11.1979)	38
Krebsphase - die Zeit der Empfindung (35. bis 42. Lebensjahr)	40
Herrscher von 8 in 10	42
Sonne - der innere König (07.06.1982)	43
Zwillingephase - die Zeit der Kommunikation (42. bis 49. Lebensjahr)	44
Herrscher von 7 in 8	45
Uranus - der innere Rebell (09.12.1988)	47
Stierphase - die Zeit der Sicherung (49. bis 56. Lebensjahr)	49
Herrscher von 6 in 8	50
Stierphase - die Zeit der Sicherung (56. bis 63. Lebensjahr)	52
Herrscher von 5 in 8	53
Widderphase - die Zeit der Selbstdurchsetzung (63. bis 70. Lebensjahr)	55
Herrscher von 4 in 9	57
Fiscephase - die Zeit der Erlösung (63. bis 70. Lebensjahr)	58
Herrscher von 4 in 9	60
Wassermannphase - die Zeit der Befreiung (70. bis 77. Lebensjahr)	61

Herrscher von 3 in 6	63
Steinbockphase- die Zeit der Wahrheitsfindung (77. bis 84. Lebensjahr)	64
Herrscher von 2 in 8	66

Sylvester Stallone

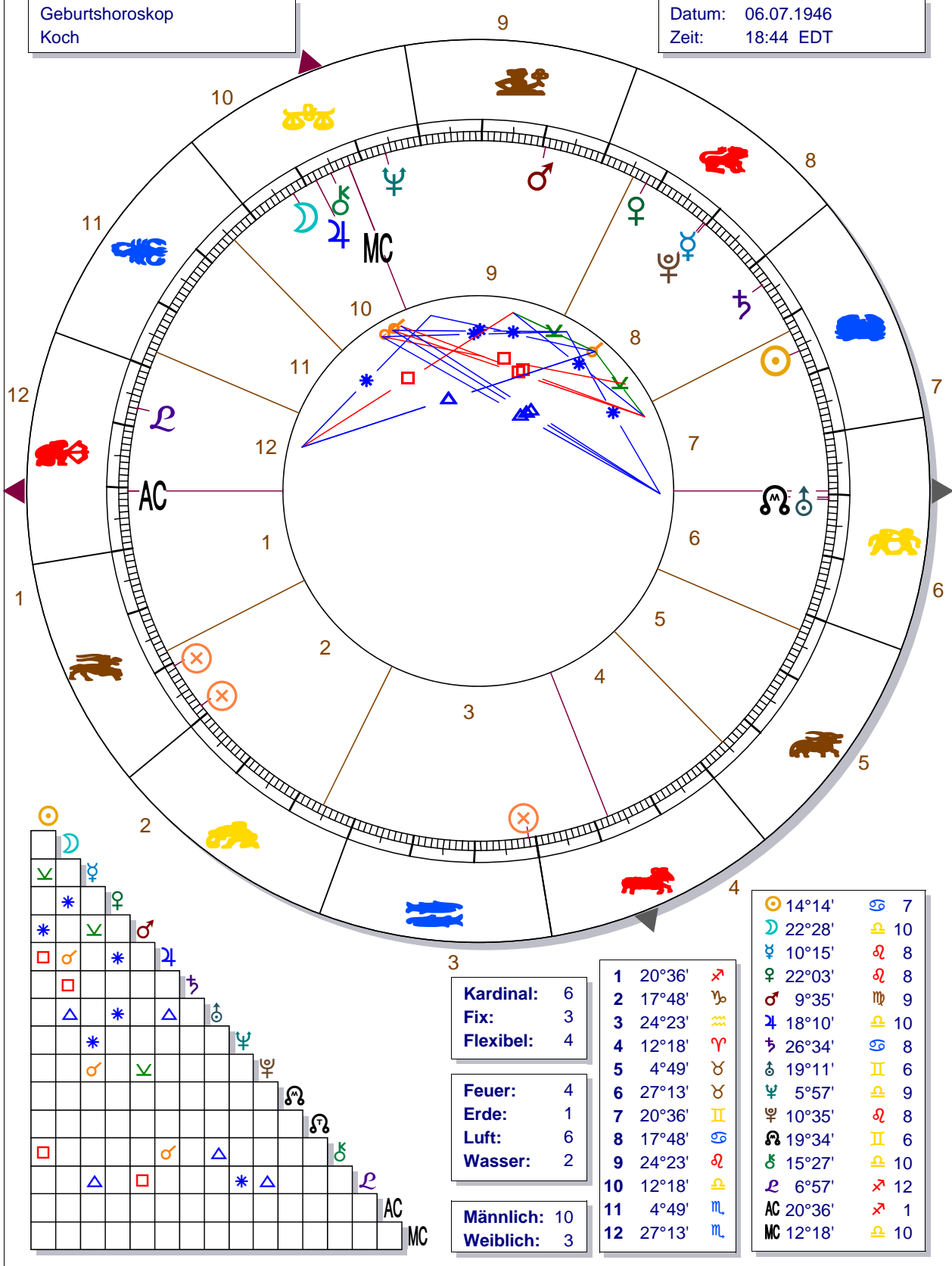
Schauspieler...

Geburthoroskop
Koch

New York

Länge: 074°00' W Breite: 40°42' N

Datum: 06.07.1946
Zeit: 18:44 EDT



Sylvester Stallone

Schauspieler...

New York

Länge: 074°00' W Breite: 40°42' N

Geburtshoroskop
Koch

Datum: 06.07.1946
Zeit: 18:44 EDT

Planeten-Stellungen

☉ Sonne	14°14'	♋ Krebs	Haus 7
☾ Mond	22°28'	♎ Waage	Haus 10
☿ Merkur	10°15'	♌ Löwe	Haus 8
♀ Venus	22°03'	♌ Löwe	Haus 8
♂ Mars	9°35'	♍ Jungfrau	Haus 9
♃ Jupiter	18°10'	♎ Waage	Haus 10
♄ Saturn	26°34'	♋ Krebs	Haus 8
♅ Uranus	19°11'	♊ Zwilling	Haus 6
♆ Neptun	5°57'	♎ Waage	Haus 9
♇ Pluto	10°35'	♌ Löwe	Haus 8
♁ mKnoten	19°34'	♊ Zwilling	Haus 6
♄ Chiron	15°27'	♎ Waage	Haus 10
♁ Lilith	6°57'	♏ Schütze	Haus 12
AC Aszendent	20°36'	♏ Schütze	Haus 1
MC Medium Coeli	12°18'	♎ Waage	Haus 10

Häuser-Stellungen

1	20°36'	♏	Schütze
2	17°48'	♐	Steinbock
3	24°23'	♑	Wassermann
4	12°18'	♈	Widder
5	4°49'	♉	Stier
6	27°13'	♉	Stier
7	20°36'	♊	Zwilling
8	17°48'	♋	Krebs
9	24°23'	♌	Löwe
10	12°18'	♎	Waage
11	4°49'	♏	Skorpion
12	27°13'	♏	Skorpion

Aspekte

☾♂♃ +4°17'	♀♂♁ +0°20'	♃♂♄ +2°44'
☉♁♀ -4°01'	♀♁♂ -1°20'	♂♁♁ -2°60'
☉*♂ -5°21'	☾*♀ +0°25'	♀*♁ -5°41'
♀*♃ -4°08'	♀*♁ +2°52'	♀*♁ +1°01'
☉☉♃ +3°57'	☉☉♄ +1°13'	☾☉♄ -5°54'
♂☉♁ -3°22'	☾♁♁ +3°17'	♀♁♁ -4°42'
♃♁♁ -2°60'	♁♁♄ -4°16'	♁♁♁ -4°22'

Quadranten

Quadrant 1	0
Quadrant 2	2 ♁ ♁
Quadrant 3	7 ☉ ♀ ♁ ♂ ♄ ♆ ♇
Quadrant 4	4 ☾ ♃ ♂ ♁

Elemente

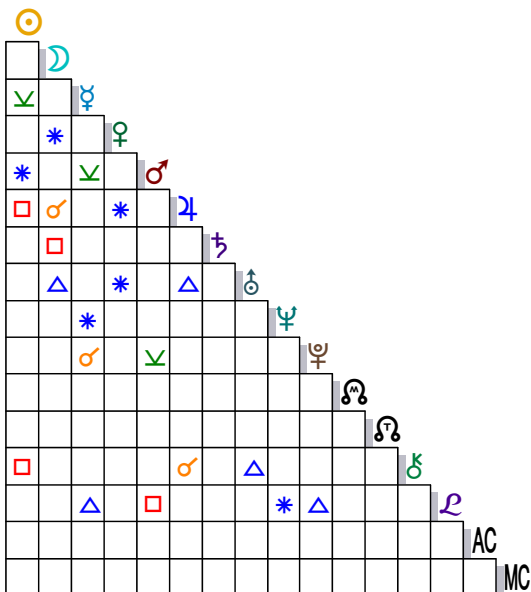
Feuer	4 ♀ ♁ ♁ ♁
Erde	1 ♂
Luft	6 ☾ ♃ ♁ ♁ ♁ ♁
Wasser	2 ☉ ♄

Qualitäten

Kardinal	6 ☉ ☾ ♃ ♄ ♁ ♁
Fix	3 ♀ ♁ ♁
Flexibel	4 ♂ ♁ ♁ ♁

Männlich / Weiblich

Männlich	10 ☾ ♀ ♁ ♁ ♁ ♁ ♁ ♁ ♁ ♁
Weiblich	3 ☉ ♂ ♄



Legende

- ♂ Konjunktion
- ♁ Halbsextil
- ♁ Halbquadrat
- * Sextil
- Q Quintil
- Quadrat
- △ Trigon
- ♁ Sesquiquadrat
- β Biquintil
- ♁ Quincunx
- ♁ Opposition

- ☉ Sonne
- ☾ Mond
- ☿ Merkur
- ♀ Venus
- ♂ Mars
- ♃ Jupiter
- ♄ Saturn
- ♅ Uranus
- ♆ Neptun
- ♇ Pluto
- ♁ mKnoten
- ♄ Chiron
- ♁ Lilith
- AC Aszendent
- MC Medium Coeli

- ♈ Widder
- ♉ Stier
- ♊ Zwilling
- ♋ Krebs
- ♌ Löwe
- ♍ Jungfrau
- ♎ Waage
- ♏ Skorpion
- ♏ Schütze
- ♐ Steinbock
- ♑ Wassermann
- ♒ Fische

Allgemeines

Mit dem vorliegenden Horoskop haben Sie die Möglichkeit zu erkennen, wann in Ihrem Leben ein Lernprozess ansteht, der Sie nachhaltiger als andere Zeiten beeindruckt wird. Natürlich geschieht jeden Tag etwas und vieles davon wird für Ihr Leben Bedeutung haben. Jedoch sind nur wenige Phasen von so großer Bedeutung, dass Ihr Leben eine andere Richtung bekommt oder einfach auch nur reicher an Erfahrungen wird, die nachhaltig beeindruckt. Sie können hundertmal eine Erfahrung machen und nichts bleibt zurück - und dann, plötzlich ändert sich nachhaltig etwas. Und genau diese Zeitpunkte, in denen sich wirklich etwas ändert, werden hier aufgeführt.

Ehrlicherweise muss gesagt werden, dass nicht alle wichtigen Punkte lückenlos aufgelistet sind, Sie können sicher jedoch sein, dass diejenigen, die hier genannt sind, auch wirklich wichtig sind.

Dieses Horoskop beschreibt zwei wesentliche Zeiträume, die 7-Jahres-Phasen und die Zeiten der direkt angetroffenen Planeten.

Was bedeutet das für Sie?

Sie werden in Ihrem Leben festgestellt haben, dass es Zeiträume gibt, in denen bestimmte Dinge wichtig sind, Erlebnisse sich wiederholen und dann, irgendwann schwinden diese Interessen, der Bekanntenkreis ändert sich, die Arbeit ändert sich usw.

Die 7-Jahres-Phasen

Die 7-Jahres-Phasen sind Zeiträume, die genau in diesem Abstand Ihre Lebensphasen widerspiegeln. Alle sieben Jahre ändert sich die Energieform grundsätzlich und damit auch Ihre Erfahrungen.

Beginnend mit der Geburt ziehen sich diese Phasen durch Ihr Leben. Das Horoskop-Rad ist mit dem Erreichen des Alters von 84 Jahren einmal vollständig durchlaufen worden, sieben Jahre pro Zeichen, d.h. 7 x 12 Zeichen = 84 Jahre.

Alle Phasen von der Geburt bis 7, von 7 bis 14 Jahren usw. bis zum 84. Lebensjahr sind beschrieben. Natürlich können Sie älter werden, aber es soll uns reichen, die Phasen einmal zu beschreiben.

Diese Phasenbeschreibung versteht sich als eine grundsätzliche Beschreibung der Inhalte und der Energieform einer Zeit. Neben der Angabe der Zeitspanne, in der diese Phase für Sie wichtig wird, ist der Text allgemein gehalten und dient als Grundlage für das Verstehen einer Energieform und eines Lernzieles während dieser Zeit.

Die 7-Jahres-Phasen beziehen ihren Startpunkt vom Aszendenten. Personen mit gleichem Aszendenten haben somit die 7-Jahres-Phasen in der zeitlich gleichen Reihenfolge (mit geringfügigen Abweichungen). Bei unterschiedlichen Aszendenten ist auch die Startphase bei jeder Person entsprechend unterschiedlich, und auch die Reihenfolge der Texte variiert.

Die Lerninhalte sind im Wesentlichen die gleichen, nur wann diese Energien an der Reihe sind, unterscheidet sich. Eine stark individuell auf Ihr Leben zugeschnittene Aussage ergibt sich vor allen Dingen daraus, auf welche Lebensbereiche diese Themen bezogenen sind. Diese lebensbereichsbezogene Deutung erfahren Sie in den Abschnitten über die "Häuserherrscher".

Die Stellung der "Häuserherrscher" kann sich wiederholen, was im gesamten nur zeigt, dass diese Themen zentral Ihr Leben ausmachen. Je öfter Sie den gleichen Text bei den Häuserherrschern wieder finden, desto klarer wird für Sie, in welchem Lebensbereich Ihr persönlicher Schwerpunkt liegt.

Wichtig! Je nachdem, in welchem Alter Sie diese Phasen erleben, desto unterschiedlicher ist die Auswirkung. Die Phase von 0 - 7 Jahren ist die wichtigste, da diese Phase von der Energie Ihrem Aszendenten entspricht und nicht nach sieben Jahren nachlässt, sondern Ihr ganzes Leben besonders wichtig ist. In den ersten 21 Lebensjahren, d.h. die ersten drei Phasen werden in der Regel eher als von außen kommend, also mehr ausgeliefert erlebt. Mit fortgeschrittenem Alter kann die Energie einer Sieben-Jahres-Phase bewusster erlebt, und daher besser gesteuert werden.

Für die Techniker: Was ist ein Häuserherrscher?

Im Horoskop gibt es nicht nur den Tierkreis mit den zwölf Tierkreiszeichen, sondern auch den Häuserkreis mit zwölf Häusern. Der Aszendent ist immer die so genannte "Spitze" und damit der Beginn des 1. Hauses. Gegen den Uhrzeigersinn finden sich weitere Häuserspitzen eingezeichnet - eben der Beginn der Häuser 2 bis 12.

Steht nun zum Beispiel die Häuserspitze des 2. Hauses im Tierkreiszeichen Schütze, so heißt dies, dass der Herrscher vom 2. Haus Jupiter ist, denn er ist der Planet, der zum Zeichen Schützen gehört - so werden alle 12 Häuser eingeteilt und der Häuserherrscher bestimmt.

Steht nun - um bei dem gewählten Beispiel zu bleiben - der Jupiter im 10. Haus, so heißt die Formel:

Herrscher von 2 in 10. Das heißt, dass Jupiter, der als Häuserherrscher in diesem Beispiel nominiert ist (Schütze 2. Haus) im 10. Haus steht.

Das sieht natürlich bei jedem Horoskop völlig anders aus. Dieses Beispiel soll auch nur die Neugierde der Funktionalisten unter Ihnen befriedigen. Falls Sie diese Angaben nicht sofort problemlos nachvollziehen können, machen Sie sich keine Sorgen: Für das Verständnis der weiteren Deutung sind diese Angaben nicht entscheidend.

Direkt angetroffene Planeten

Der zweite Bereich beschäftigt sich mit den Zeitpunkten, in denen die Planeten Ihres Horoskops angetroffen werden. Vorausgesetzt Ihre Geburtszeit ist sehr genau, können diese Zeiträume exakt bestimmt werden. Sie haben einen zeitlichen Wirkungsgrad von ca. sechs bis neun Monaten vor und nach dem exakten Berührungspunkt.

Wenn z. B. Ihre Sonne exakt am 1. Oktober 2012 angetroffen ist, dann können Sie davon ausgehen, dass dieses Thema ca. von Januar 2012 bis Mai/Juni 2013 zur Wirkung kommt. Je näher dem genauem Datum, desto deutlicher wird das Thema.

Achtung - bereits geringe Ungenauigkeiten bei Ihrer Geburtszeit führen zu erheblichen Datumsveränderungen!

Diese Zeiten sind besonders wichtig, da Themen und Lerninhalte in besonders kurzen Zeiträumen verdichtet auftreten. Die Deutungstexte geben auch hier abstrakt das Thema wieder. Individuell ist der Zeitpunkt. Es können innerhalb eines Zeitraumes mehrere Planeten angetroffen werden. Durch die unterschiedlichen bis widersprüchlichen Aussagen wird dann deutlich, wie schwierig oder auch verstärkt unterstützend die Lerninhalte dieses Zeitraumes sind. Ein Zeitraum mit Planetenballungen ist besonders wichtig in Ihrem Leben.

Schützezeit - die Zeit der Expansion (01. bis 07. Lebensjahr)

Das erweiternde Urprinzip

Element:

Feuer

Eigenschaften:

warm + trocken

Kernsatz:

"Energie wird erweitert und verkündet!"

Der energetische Aspekt:

Schütze

Qualität:

energetisches, neutrales Feuer

Zeit im Jahreslauf:

22. November bis 21. Dezember

Mittel + Möglichkeiten:

expandierend, ganzheitlich, weltmännisch

Bedingungen + Umstände:

weiträumig, erhebend, pompös

Der Schütze bildet den energetischen Aspekt des erweiternden Urprinzips. Alle Möglichkeiten und Mittel (in Bezug auf die Planeten) und alle Umstände und Bedingungen (in Bezug auf die Häuser) sind daher an dieses Urprinzip gebunden. Der Schütze verkörpert energetisches, neutrales Feuer.

Das sind die ersten sieben Jahre Ihres Lebens und daher von besonderer Bedeutung, das erweiternde Urprinzip in Ihr Leben zu integrieren. Haben Sie aufgrund Ihrer Gesamtpersönlichkeit Schwierigkeiten mit diesem Urprinzip, so kann sich diese Kraft auch umgekehrt äußern und die konstruktive Energie kehrt sich in das Gegenteil. Diese Energie wird in Ihr Bewusstsein integriert werden, egal, ob Sie diese Kraft gutheißen oder nicht.

Diese Kraft der ersten sieben Lebensjahre wird Sie immer vorrangig begleiten. Die anderen Phasen in Ihrem Leben mögen Sie stark beeindrucken, treten aber später wieder in den Hintergrund. Diese Phase jedoch bestimmt Ihr gesamtes Leben.

Subjektiv empfunden wahrscheinlich die besten sieben Jahre Ihres Lebens.

Der entscheidende Unterschied zu den späteren Phasen in Ihrem Leben ist in dieser Zeit das Unbewusste in Ihren Reaktionen. Daher werden die ersten Lebensjahre eher passiv, als von außen kommend erlebt. Die entsprechenden Inhalte werden geliefert und Sie konnten nur widerstandslos erleben. Dadurch entsteht auch eine so tiefe und für das ganze Leben bedeutende Prägung.

Die Weite des Universums breitet sich vor Ihnen aus und alles ist möglich. Es ist die Zeit der größten Expansion, innerlich wie äußerlich.

Diese Zeit gibt Ihnen die Kraft, sich später mit der Welt und Weltanschauung zu beschäftigen, neue und große Ziele ins Auge zu fassen und ohne Angst die Herausforderungen anzunehmen. Sie erleben sich in einer großzügigen und verständnisvollen Welt. Sie werden bestens gefördert und erfahren Ihre Umwelt Ihnen gegenüber optimistisch eingestellt. In dieser beschützten und fördernden Situation entsteht eine Prägung, um der Welt mit leuchtenden Augen zu begegnen.

Sie erleben die Vorteile der Expansion mit allumfassenden Mitteln und sehen dieses Prinzip auch in Ihrer direkten Umwelt.

Stark beeindruckt behalten Sie diese Kraft als Reaktionsmittel und werden in Ihrem gesamten weiteren Leben darauf zurückgreifen. Selbstverständlich wird Ihre persönliche Gesamtreifung die Wahl der Mittel beeinflussen.

Nach diesen sieben Jahren werden Sie um dieses Urprinzip in Ihrer Bewusstwerdung reicher geworden sein und es steht Ihnen wesentlich besser zur Verfügung als jemals zuvor. Damit haben Sie ein Zwölftel (1/12) Ihres Seins dazugewonnen.

Zum vollständigen Heilsein benötigen Sie alle 12 Teile ohne Wertung und Ausgrenzung.

Die Aufgabenstellung der Schütze-Phase in Stichworten:

"Verständnis entwickeln - in die Welt orientiert sein - am Fremden interessiert - weite Reisen - aktiv, unternehmungslustig, optimistisch - aus der Fülle des eigenen Potenzials, aus dem Streben nach Einsicht und Erkenntnis leben - immer nach vorne gerichtet sein - mache dich auf die Suche nach dem Sinn des Lebens und verteile dann großzügig die gefundenen Erkenntnisse an Bedürftige - Missionar, Philosoph, Meister für andere sein - Wissen und Bildung erlangen - ein Leben für die Entwicklung - seelische und geistige Expansion."

Bedingungen und Umstände:

Weltanschaulich, pompös, weit, ganzheitlich, bildend, weiträumig.

Herrscher von 1 in 10

Die Position des Herrschers von Haus 1 im Horoskop zeigt, in welchem Lebensbereich und anhand welcher Themen Sie Ihre konkrete Durchsetzungsanlage erleben und in welchen Bereichen Sie sich in dieser Lebensphase entwickeln.

In den ersten sieben Lebensjahren (0 - 7. Lebensjahr) wird der Herrscher vom 1. Haus besonders stark wirksam.

Schon in den ersten Jahren findet eine deutliche Durchsetzung im außerpersönlichen Bereich statt. Damit entsteht eine Ausgrenzung und Einsamkeit in den ersten Jahren. Die Welt und die Familie kann mit Ihnen nichts so richtig anfangen und fühlt sich auch durch Ihre Gegenwart an etwas ermahnt, was diese nicht wollen, bzw. nicht wahrhaben wollen. Mit dieser Herrscherposition findet deutlich eine Beschneidung der Erlebniswelt gegenüber anderen Babys und Kindern statt. Durch diese frühe Ausgrenzungsphase werden Sie später stärker nach Wahrhaftigkeit und Recht suchen, als andere Menschen und in der Regel auch finden. Damit haben Sie keine "netten" Babyjahre, aber mit ziemlicher Sicherheit einen späteren reifen Erwachsenenstatus.

Dieser Häuserherrscher kommt nicht nur in dieser Phase zum tragen, denn mit jeder weiteren Phase gibt es zwar einen neuen "Hauptdarsteller" (Phasenherrscher) in Ihrem Leben, aber die jeweilige neue Phase erweitert nur Ihr Bewusstsein um das schon bestehende Integrierte.

Diese Lebensphase zeigt sich daher in Ihrem weiteren Leben in einem Bereich mit folgendem Thema:

Mit dem 10. Haus werden die Lebensthemen der dualen Welt verlassen. Es ist der Bereich der Ausrichtung auf höhere Gesetzmäßigkeiten, die jenseits der subjektiv geprägten Bereiche mit ihren Strukturen und Leitbildern liegen. Hier ist der Bereich der außersubjektiven Maßstäbe, der Prinzipien, die übergeordneten Interessen dienen. Für den Menschen finden sich hier seine Berufung im Sinne seiner höheren Bestimmung und damit alle Dinge, die der Mensch in Wahrheit für erstrebenswert hält: sein höchster Maßstab, die letzte geltende Instanz - sein Gewissen.

Das zentrale Thema dieses Ortes ist das Herausbilden und Verwirklichen eines übergeordneten Lebenszieles. Das Wirken findet in öffentlichen oder maßstäblichen Positionen statt.

Alle Erscheinungsformen, die den Menschen auf höhere Gesetzmäßigkeiten ausrichten, sind Entsprechungen des 10. Hauses. Die folgenden Orte sind abstrakt gehalten und werden in den späteren Lebensjahren bewusst genutzt werden können.

Im Sichtbaren betrifft das daher die gesellschaftliche Position, Ruhm und Ehre. Es ist ein Ort der Verantwortung und der Notwendigkeit. Des Weiteren sind alle Orte angesprochen, die einer einsamen, aber verantwortungsvollen Position entsprechen, wie zum Beispiel der Gerichtssaal, das Bergwerk, der Bundestag, die einsame Höhle, der Präsidentenstuhl, in den einsamen Bergen etc.

Skorpionphase - die Zeit der Bindung (07. bis 14. Lebensjahr)

Das integrierende Urprinzip

Element:

Wasser

Eigenschaften:

kalt + feucht

Kernsatz:

"Energie wird gebunden und integriert!"

Der energetische Aspekt:

Skorpion

Qualität:

energetisches, passives Wasser

Zeit im Jahreslauf:

23. Oktober bis 21. November

Mittel + Möglichkeiten:

strukturierend, vernichtend, vereinigend

Bedingungen + Umstände:

untergründig, rituell, strukturiert

Der Skorpion bildet den energetischen Aspekt des integrierenden Urprinzips. Alle Möglichkeiten und Mittel (in Bezug auf die Planeten) und alle Umstände und Bedingungen (in Bezug auf die Häuser) sind daher an dieses Urprinzip gebunden. Der Skorpion verkörpert energetisches, passives Wasser.

Jetzt haben Sie sieben Jahre Zeit, das integrierende Urprinzip in Ihr Leben zu integrieren.

Diese Phase erlebten Sie recht früh in Ihrem Leben. In der Zeit vom 7. bis zum 14. Lebensjahr. Dadurch entstand eine starke Prägung, die nicht so stark wie in den ersten sieben Lebensjahren ist, aber durch die besonders starke Lernfähigkeit in diesem Alter, bleiben die Erfahrungen lange haften. Außerdem ist zum Ende dieser Phase die beginnende Pubertät von besonderer Bedeutung. Dadurch wird die Grundenergie dieser Phase sicherlich im "vorpupertären" Bewusstsein umgesetzt und entsprechend Krisenreich gestaltet.

Nach der vorherigen Phase des Verständnisses und der Weltfülle geht es nun zur Integration. Sieben Jahre Vorstellung und Bindung an Ideale.

In diesem Zeitraum spielt sich Ihr Leben hauptsächlich in der Schule ab - in der übrigen Zeit sind Freunde und erste Abenteuer von besonderer Bedeutung.

Für die Schulzeit ist die Skorpionphase nicht besonders günstig, da Sie zu kritisch sind und in der Regel alles hinterfragen. Sie geben sich halt nicht mit dem lapidaren Schulgeschwätz zufrieden und wirken damit auf die Lehrer penetrant, denn diese können am wenigsten vertragen, wenn die Schüler etwas besser wissen. Damit erleben Sie zwei Möglichkeiten: Entweder Sie sind so gut, dass Sie akzeptiert werden müssen und eventuell auch gefördert werden, oder Sie fallen durch Untergrabung der Autorität unangenehm auf und bekommen kein Bein auf die Erde. Letztendlich ist es eine Frage des persönlichen Schicksals.

In der Freizeit und bei Freunden sind Sie in der Regel in dieser Phase eher unbeliebt, allerdings ist auch eine Führungsposition in der Gang möglich, da Sie einfach gnadenlos Ihre Vorstellungen durchziehen können. Insgesamt wahrscheinlich eine eher schwierige und extreme Phase.

Die Skorpion-Phase wird in jungen Jahren mit größeren Schwierigkeiten erfahren als in der zweiten Lebenshälfte, da diese Energie erst mit gewisser Erfahrung konstruktiv zu gestalten ist und in der Zeit vom 7. bis zum 14. Lebensjahr oft nur in der ungelösten Form umgesetzt werden kann.

Nach diesen sieben Jahren werden Sie um dieses Urprinzip in Ihrer Bewusstwerdung reicher geworden sein und es steht Ihnen wesentlich besser zur Verfügung als jemals zuvor. Damit haben Sie ein Zwölftel (1/12) Ihres Seins dazugewonnen.

Zum vollständigen Heilsein benötigen Sie alle 12 Teile ohne Wertung und Ausgrenzung.

Die Aufgabenstellung der Skorpion-Phase in Stichworten:

"Sich konsequent und opferbereit für Ideale einsetzen - eintreten für Notwendigkeiten einer übergeordneten Idee - Verpflichtungstreue - Bindungsfähigkeit - Opferbereitschaft entwickeln - Tod des Egos - über sich selbst hinauswachsen - konsequent alles ergründen und verpflichten - Selbstüberwindung - Totalität mit allen Konsequenzen lernen - in Extremen leben - Macht kennen lernen."

Bedingungen und Umstände:

Bindend, strukturiert, geheim, untergründig, abgeschlossen, erzwungen, manipulativ, rituell.

Herrscher von 12 in 8

Die Position des Herrschers von Haus 12 im Horoskop zeigt, in welchem Lebensbereich und anhand welcher Themen Sie Ihre objektive Aussteuerungs- bzw. Erlösungsanlage erleben und in welchen Bereichen Sie sich in dieser Lebensphase entwickeln.

In den zweiten sieben Lebensjahren (7 - 14. Lebensjahr) wird der Herrscher vom 12. Haus besonders stark wirksam.

Ihre "Erlösungsanlage" orientiert sich in der Phase der Kindheit an der eigenen geistigen Bindungswelt. Das bewirkt eine Schwächung der Durchsetzung in dieser Zeit und eine geistig-Weltorientierte Infragestellung des Schicksals. Sie werden damit schon früh lernen müssen, dass Ihr Ego nicht so stark ist, wie sie es gerne möchten und insgesamt in dieser Zeit sich als unterlegen erfahren. Diese Erfahrung ist für das spätere Leben von

besonderer Wichtigkeit, da sie die Tür öffnet, um von der geistigen Vorstellung und deren Identifikation Abstand zu nehmen um eine eventuell angestrebte "Erlösung" zu ermöglichen.

Da der Herrscher vom 12. Haus nicht nur in den zweiten sieben Lebensjahren wirkt, sondern darüber hinaus immer wieder zum tragen kommt, wird im weiteren Leben diese Phase bedeutend.

Diese Lebensphase zeigt sich in einem Bereich mit folgendem Thema:

Es ist das Haus der Bindung und Verpflichtung an das Begegnete (die Welt) und zeigt das Eingebundensein in die Welt. Im Sinne der Daseinsform als Lebewesen gehören Tod und Wiedergeburt als gesetzmäßiger Umwandlungsprozess ("Stirb und Werde!") hierher. In Bezug auf die spezielle Zugehörigkeit zum Menschsein fallen Idee und Vorstellung in diesen Bereich, d. h. all das, was auf den Menschen faszinierend und bindend wirkt, bzw. das, was er an sich zieht und bindet. Themen dieses Hauses sind daher auch Macht, Leidenschaftlichkeit, Treue und Manipulation.

Hier ist angezeigt, welchen gesellschaftlichen Regeln der Mensch unterliegt und welche gesellschaftliche Position er in der Welt einnimmt. Alle überpersönlichen Bereiche, wie z. B. die der Arterhaltung, der Regelung gesellschaftlichen Zusammenlebens und der Bereich der gemeinsamen Güter ("Ich habe teil") fallen in den Zuständigkeitsbereich dieses Hauses. Die Ehe als institutionelle Bindung, wie überhaupt alle verbindlichen Vereinbarungen und Verträge, die Einfluss und Verpflichtung beinhalten, gehören ebenfalls in diesen Zusammenhang.

Das zentrale Thema dieses Ortes ist der Abstieg ins eigene Dunkle und die Aufopferung für die eigenen Ideen. Es geht um die Erforschung der Lebensgeheimnisse, des Untergründigen und Verborgenen. Grenzerfahrungen jeder Art, auch von Tod und Wiedergeburt, sind möglich. Es geht um die Erfahrung des Stirb- und Werde, um die Selbstüberwindung und um die geistigen Werte und Güter.

Im Sichtbaren betrifft das daher Themen wie Erbschaften, Besitztümer und Geld anderer sowie feste persönliche Bindungen. Alle Erscheinungsformen, durch die sich der Mensch freiwillig oder zwanghaft mit der konkreten Gegenwelt involvieren kann, wie z. B. das Standesamt, das Bordell, die Toilette, das Notariat, das Chemielabor, das Bordell, die U-Bahn-Hallen, das Kernkraftwerk, das Therapiezentrum, das Schlachthaus, der Operationssaal, die Geheimgesellschaft, das Drogenhaus, aber auch das Versuchslabor und die Folterkammer sind Entsprechungen des 8. Hauses.

Alle diese Bereiche werden durch Ihre Konstellation infrage gestellt und einer Auflösenden bis Erlösenden Erfahrung unterzogen.

Skorpionphase - die Zeit der Bindung (14. bis 21. Lebensjahr)

Das integrierende Urprinzip

Element:

Wasser

Eigenschaften:

kalt + feucht

Kernsatz:

"Energie wird gebunden und integriert!"

Der energetische Aspekt:

Skorpion

Qualität:

energetisches, passives Wasser

Zeit im Jahreslauf:

23. Oktober bis 21. November

Mittel + Möglichkeiten:

strukturierend, vernichtend, vereinigend

Bedingungen + Umstände:

untergründig, rituell, strukturiert

Der Skorpion bildet den energetischen Aspekt des integrierenden Urprinzips. Alle Möglichkeiten und Mittel (in Bezug auf die Planeten) und alle Umstände und Bedingungen (in Bezug auf die Häuser) sind daher an dieses Urprinzip gebunden. Der Skorpion verkörpert energetisches, passives Wasser.

Jetzt haben Sie sieben Jahre Zeit, das integrierende Urprinzip in Ihr Leben zu integrieren.

Diese Phase erleben Sie in der Zeit vom 14. bis zum 21. Lebensjahr. Das ist eine der kompliziertesten Zeiten in jedem Menschen. Sie fühlen sich schon erwachsen, sind es aber nicht. In der ersten Zeit der Phase bringt die Pubertät das Leben durcheinander und in der zweiten Phase sollen Entscheidungen gefällt werden, die eigentlich viel zu früh sind. Umso wichtiger ist die Kenntnis der Phasenenergie, um zur Eigenständigkeit zu finden, ohne Fehler zu machen, die nicht mehr reparabel sind.

Diese Energie wird in Ihr Bewusstsein integriert werden, egal, ob Sie diese Kraft gutheißen oder nicht, egal, ob Sie sie aktiv anwenden oder unter ihr leiden werden.

Nach der vorherigen Phase des Verständnisses und der Weltfülle geht es nun zur Integration.

Sieben Jahre Vorstellung und Bindung an Ideale. Das ist die Chance in Ihrem Leben, um Systeme und Strukturen zu verwirklichen. Wenn Sie schon immer mal einer Sache auf den Grund gehen wollten, dann jetzt. In dieser Phase wird der Bindungswille in Ihnen so ausgeprägt sein, dass Sie - erst einmal dran an einer Sache oder Person - nicht mehr loslassen werden. Daher eine wirklich gute Zeit, um eine tiefe Beziehung einzugehen und diese auch zu verfolgen oder um Sachverhalten gründlichst, geradezu verbissen, nachzuspüren. Es gibt in dieser Phase immer Themen in Ihrem Leben, die Sie so sehr faszinieren und eine so starke Anziehungskraft auf Sie ausüben, dass Sie nicht widerstehen können. Das ist auch gut so, denn Sie sollen diese Themen bis zur vollständigen Klärung und bis in die tiefsten Tiefen hinein verfolgen und kennen lernen. In dieser Zeit zeichnet Sie oft ein gewisser Fanatismus aus.

Es ist eine hervorragende Zeit, um die Tiefen Ihrer eigenen Seele auszuloten. Vor allen Dingen sind diejenigen Bereiche zu beleuchten, die Sie sonst meiden. Das Verdrängte und das "Nichtaufgearbeitete" schwemmt in dieser Phase hoch und Sie dürfen "integrieren", was so viel heißt wie aufarbeiten, bis es zu Ihrem eigenen Selbst geworden ist. Endlich dürfen Sie so richtig "böse" sein und die Dinge beim Namen nennen, ohne ein Blatt vor den Mund zu nehmen. Hinterhältig, intrigant und verletzend zu sein, ist in dieser Phase nichts Ungewöhnliches. Wenn Sie diese Zeit konstruktiv nutzen, lernen Sie alles Böse in sich kennen und damit verliert es Macht über Sie. Sie können während dieser Zeit die Macht über die dunkle Seite Ihres Lebens gewinnen. Das was Sie in dieser Zeit am meisten beansprucht ist die Pubertät und die daraus resultierende triebhafte Sexualität, die sich in der Skorpionphase als besonders problematisch zeigen kann, denn diese Energie ist so elementar und so verschlingend in Ihrer ersten Erfahrungsphase, dass Sie völlig dem Zauber der Sexualität erliegen können und diesem verfallen. Sie sind auch bereit, alles auszuprobieren und schrecken vor keiner Erfahrung zurück. Nimmt die sexuelle Kraft in dieser Zeit von Ihnen Besitz und erlangt die Übermacht, so werden Sie schwere innerliche Kämpfe ertragen müssen, um später wieder den angerichteten Schaden auszugleichen. Auf der anderen Seite ist es durchaus möglich, dass Sie eine starke heilende Kraft in der Sexualität erkennen und diese Ihr weiteres Leben beeindrucksvoll mitgestalten wird.

Nach diesen sieben Jahren werden Sie um dieses Urprinzip in Ihrer Bewusstwerdung reicher geworden sein und es steht Ihnen wesentlich besser zur Verfügung als jemals zuvor. Damit haben Sie ein Zwölftel (1/12) Ihres Seins dazugewonnen.

Verspielen Sie Ihre Chance zum persönlichen Wachstum nicht mit Widerständen, Vorurteilen und falscher Moral. Zum vollständigen Heilsein benötigen Sie alle 12 Teile ohne Wertung und Ausgrenzung.

Die Aufgabenstellung der Skorpion-Phase in Stichworten:

"Sich konsequent und opferbereit für Ideale einsetzen - eintreten für Notwendigkeiten einer übergeordneten Idee - Verpflichtungstreue - Bindungsfähigkeit - Opferbereitschaft entwickeln - Tod des Egos - über sich selbst hinauswachsen - konsequent alles ergründen und verpflichten - Selbstüberwindung - Totalität mit allen Konsequenzen lernen - in Extremen leben - Macht kennen lernen."

Bedingungen und Umstände:

Bindend, strukturiert, geheim, untergründig, abgeschlossen, erzwungen, manipulativ, rituell.

Herrscher von 11 in 8

Die Position des Herrschers von Haus 11 im Horoskop zeigt, in welchem Lebensbereich und anhand welcher Themen Sie Ihre objektive Gestaltungs- bzw. Unabhängigkeitsanlage erleben und in welchen Bereichen Sie sich in dieser Lebensphase entwickeln.

In den dritten sieben Lebensjahren (14 - 21. Lebensjahr) wird der Herrscher vom 11. Haus besonders stark wirksam.

Ihre "Unabhängigkeitsanlage" orientiert sich in der Phase der Jugend an der eigenen geistigen Bindungsfähigkeit. Das bewirkt, dass Sie in Ihrer Jugend Ihre rebellische Phase sehr extrem umsetzen wollen. Für Ihre Freiheit und übergeordneten Ideale von Gleichheit, Brüderlichkeit und Menschlichkeit sind Sie bereit zu verletzen und letztendlich alles auf eine Karte zu setzen. Sie können für Ihre Ideale bis hin zur Selbstaufopferung alles einsetzen. Ein Freiheitsideal, an dem Sie sich einmal gebunden haben, wird Ihr ganzes Leben beherrschen und Sie kämpfen dafür mit allen Mitteln. So eine Art "Greanpeace-Kämpfer".

Da der Herrscher vom 11. Haus nicht nur in den dritten sieben Lebensjahren wirkt, sondern darüber hinaus immer wieder zum tragen kommt, wird im weiteren Leben diese Phase bedeutend.

Diese Lebensphase zeigt sich in einem Bereich mit folgendem Thema:

Es ist das Haus der Bindung und Verpflichtung an das Begegnete (die Welt) und zeigt das Eingebundensein in die Welt. Im Sinne der Daseinsform als Lebewesen gehören Tod und Wiedergeburt als gesetzmäßiger Umwandlungsprozess ("Stirb und Werde!") hierher. In Bezug auf die spezielle Zugehörigkeit zum Menschsein fallen Idee und Vorstellung in diesen Bereich, d. h. all das, was auf den Menschen faszinierend und bindend wirkt, bzw. das, was er an sich zieht und bindet. Themen dieses Hauses sind daher auch Macht, Leidenschaftlichkeit, Treue und Manipulation.

Hier ist angezeigt, welchen gesellschaftlichen Regeln der Mensch unterliegt und welche gesellschaftliche Position er in der Welt einnimmt. Alle überpersönlichen Bereiche, wie

z. B. die der Arterhaltung, der Regelung gesellschaftlichen Zusammenlebens und der Bereich der gemeinsamen Güter ("Ich habe teil") fallen in den Zuständigkeitsbereich dieses Hauses. Die Ehe als institutionelle Bindung, wie überhaupt alle verbindlichen Vereinbarungen und Verträge, die Einfluss und Verpflichtung beinhalten, gehören ebenfalls in diesen Zusammenhang.

Das zentrale Thema dieses Ortes ist der Abstieg ins eigene Dunkle und die Aufopferung für die eigenen Ideen. Es geht um die Erforschung der Lebensgeheimnisse, des Untergründigen und Verborgenen. Grenzerfahrungen jeder Art, auch von Tod und Wiedergeburt, sind möglich. Es geht um die Erfahrung des Stirb- und Werde, um die Selbstüberwindung und um die geistigen Werte und Güter.

Im Sichtbaren betrifft das daher Themen wie Erbschaften, Besitztümer und Geld anderer sowie feste persönliche Bindungen. Alle Erscheinungsformen, durch die sich der Mensch freiwillig oder zwanghaft mit der konkreten Gegenwelt involvieren kann, wie z. B. das Standesamt, das Bordell, die Toilette, das Notariat, das Chemielabor, das Bordell, die U-Bahn-Hallen, das Kernkraftwerk, das Therapiezentrum, das Schlachthaus, der Operationssaal, die Geheimgesellschaft, das Drogenhaus, aber auch das Versuchslabor und die Folterkammer sind Entsprechungen des 8. Hauses.

Mond - die innere Mutter (08.05.1964)

Der dynamische Aspekt:

Mond

Qualität:

dynamisches, aktives Wasser

Motiv:

Identität hervorbringen

Triebkraft:

Empfinden und Reflektieren

Leitsatz:

"Ich empfinde!"

Der Archetyp:

Die Mutter

Der Mond bildet den dynamischen Aspekt des reflektierenden Urprinzips. Alle Wesenszüge dieser inneren Person sind daher an dieses Urprinzip gebunden. Mond verkörpert dynamisches, aktives Wasser.

Mond will das innere Wesen im Sinne der inneren Identität finden und hervorbringen. Dabei nimmt er äußere Eindrücke auf (ich fühle) und sucht nach einer Übereinstimmung des Aufgenommenen im Innern. Bei Übereinstimmung erfolgt eine Identifikation (ich finde in mir vor, ich empfinde), die daraufhin nach außen reflektiert wird (ich bringe hervor oder besser: ich gebe hin).

Zum Vorgang des Aufnehmens, des Reifen-lassens und des Reflektierens gehört auch das Bild von Befruchtung, Schwangerschaft und Gebären. Daher sind alle mythologischen Mondgöttinnen primär Fruchtbarkeitsgöttinnen.

Der Mond ist diejenige Regenerationskraft im Menschen, die ihn sich wieder auf sich selbst besinnen lässt.

Die innere Person des Mondes gibt dem Menschen als Einzelwesen die notwendige Passivität, um sich von äußerer Bewegung zurückzuziehen, damit er seine eigene Identität finden und diese auch hervorbringen kann.

Ab jetzt steht Ihnen diese innere Person bewusst zur Verfügung und Sie können diese Energieform konstruktiv in Ihr Leben integrieren und wesentlich besser und effektiver entwickeln als bisher.

Jupiter - der innere Verkünder (07.09.1965)

Der dynamische Aspekt:

Jupiter

Qualität:

dynamisches, neutrales Feuer

Motiv:

Erweiterung

Triebkraft:

Erkenntnis und Verkündung

Leitsatz:

"Ich verkünde!"

Der Archetyp:

Der Lehrende

Jupiter bildet den dynamischen Aspekt des erweiternden Urprinzips.

Alle Wesenszüge dieser inneren Person sind daher an dieses Urprinzip gebunden. Jupiter verkörpert dynamisches, neutrales Feuer.

Jupiter will Erkenntnis erlangen und zur Anschauung bringen. Sein Drang nach geistiger Ausweitung (Expansion) und Grenzenlosigkeit im Denken, lässt ihn fremde Erfahrung, die nicht zu seinen eigenen Erfahrungsmustern in Widerspruch steht, unabhängig vom eigenen Erlebnis ins eigene Denken übernehmen, was zur Synthese zwischen Gegenwelt und eigener Welt (Einsicht) und damit zu Verständnis und Versöhnung führt. Die Welt wird nicht als Gegenpol, sondern vielmehr als Mittler, als Träger von Erfahrung verstanden, durch die in der Synthese mit der eigenen Erfahrung allgemein gültige Werte zu finden sind. Diese allgemein gültigen Werte werden verkündet und durch Handeln zur Anschauung gebracht, damit sie auch außerhalb denkbar und begreifbar werden.

Die innere Person des Jupiter gibt dem Menschen als Einzelwesen den Antrieb, seine Einsicht und Weltanschauung zu finden, zu vertreten und zu verkünden.

Ab jetzt steht Ihnen diese innere Person bewusst zur Verfügung und Sie können diese Energieform konstruktiv in Ihr Leben integrieren und wesentlich besser und effektiver entwickeln als bisher.

Waagephase - die Zeit der Begegnung (21. bis 28. Lebensjahr)

Das ergänzende Urprinzip

Element:

Luft

Eigenschaften:

kalt + trocken

Kernsatz:

"Energie wird begegnet!"

Der energetische Aspekt:

Waage

Qualität:

energetische, aktive Luft

Zeit im Jahreslauf:

23. September bis 22. Oktober

Mittel + Möglichkeiten:

denkend, ausgleichend, bildhaft

Bedingungen + Umstände:

ausgewogen, harmonisch, anmutig

Waage bildet den energetischen Aspekt des ergänzenden Urprinzips. Alle Möglichkeiten und Mittel (in Bezug auf die Planeten) und alle Umstände und Bedingungen (in Bezug auf die Häuser) sind daher an dieses Urprinzip gebunden. Waage verkörpert energetische, aktive Luft.

Jetzt haben Sie sieben Jahre Zeit, das ergänzende Urprinzip in Ihr Leben zu integrieren. Haben Sie aufgrund Ihrer Gesamtpersönlichkeit Schwierigkeiten mit diesem Urprinzip, so kann sich diese Kraft auch umgekehrt äußern und die konstruktive Energie kehrt sich in das Gegenteil. Diese Energie wird in Ihr Bewusstsein integriert werden, egal, ob Sie diese Kraft gutheißen oder nicht.

Nach der vorherigen Phase der Bindung und der Integration geht es nun zur Begegnungswelt des eigenen Inneren im Gegenüber.

Sieben Jahre der Begegnung. Jetzt haben Sie Zeit, um das Gegenüber in Personen und Gegenständen kennen zu lernen. Sie werden wahrgenommen und Sie nehmen wahr, dass es noch viel Neues in der Welt gibt. Es gibt vor allen Dingen andere Menschen. Menschen, mit denen Sie in Kontakt treten können und die mit Ihnen in Kontakt treten wollen. Die meist gestellte Frage in Horoskopberatungen lautet: "Wann finde ich einen neuen Mann bzw. Frau und wann verliebe ich mich wieder?"

Die Antwort könnte lauten: "Wenn überhaupt in Ihrem Leben, dann jetzt in der Waage-Phase". Niemals sonst fällt Ihnen das Flirten und Locken so leicht wie jetzt und niemals sonst reagieren andere Menschen so prompt darauf.

Also: Eine hervorragende Phase, um sich zu verlieben, zu flirten, zu kontakten. Ihre romantische Ader ist in dieser Zeit besonders deutlich zu spüren und Sie können in dieser Phase Ihre/n innere/n und äußere/n Geliebte/n kennen lernen. Diese sieben Jahre eignen sich also für Liebesabenteuer besonders gut, aber Vorsicht: Diese Phase eignet sich nicht für Bindungen. Also nehmen Sie Ihre Verliebtheitsabenteuer nicht zu ernst. Genießen Sie einfach die Möglichkeit, sich schöngestig und romantisch zu verwirklichen, ohne die Last der Bindung und Beziehung auf sich nehmen zu müssen. Nicht immer ist es so easy in Ihrem Leben (es sei denn, Sie sind Waage oder haben einen Waage-Ascendenten). Genießen Sie diese Phase mit ihrer seichten und lauen Lebenseinstellung. Es ist halt zum Glück nicht immer alles tief und bedeutungsschwer. Jetzt dürfen Sie leicht und harmonisch sein und dem schönen Schein huldigen.

Diese Phase ist auch eine Zeit, in der Sie Ihre künstlerischen Fähigkeiten verwirklichen können. Sei es Malerei, Schauspielerei oder was auch immer, diese Phase wird von einer Muse begleitet, die Ihnen gerne hilft, wenn Sie sich für sie öffnen.

Nach diesen sieben Jahren werden Sie um dieses Urprinzip in Ihrer Bewusstwerdung reicher geworden sein und es steht Ihnen wesentlich besser zur Verfügung als jemals zuvor. Damit haben Sie ein Zwölftel (1/12) Ihres Seins dazugewonnen.

Vertun Sie Ihre Chance zum persönlichen Wachstum nicht mit Widerständen, Vorurteilen und falscher Moral. Zum vollständigen Heilsein benötigen Sie alle 12 Teile ohne Wertung und Ausgrenzung.

Die Aufgabenstellung der Waage-Phase in Stichworten:

"Den Anderen herausfordern - Ideen verfolgen - harmonisch sein - immer wieder neu verlieben - auf den anderen einlassen - in Begegnungen kennen lernen - Ungerechtigkeiten verhindern und ausgleichen - Denkspiele üben - Handlungslähmung zulassen - romantische Abenteuer - schön, attraktiv und verführerisch für das andere Geschlecht sein - Mätresse sein - keine eigenen Kinder bekommen müssen - Suche nach dem inneren Frieden - Suche nach der Ergänzung durch den geliebten Partner."

Bedingungen und Umstände:

Ausgewogen, harmonisch, anmutig, ausgleichend.

Herrscher von 10 in 8

Die Position des Herrschers von Haus 10 im Horoskop zeigt, in welchem Lebensbereich und anhand welcher Themen Sie Ihre objektive Identitäts- bzw. Richtungs- und Maßstäblichkeitsanlage erleben und in welchen Bereichen Sie sich in dieser Lebensphase entwickeln.

Diese Lebensphase zeigt sich in einem Bereich mit folgendem Thema:

Es ist das Haus der Bindung und Verpflichtung an das Begegnete (die Welt) und zeigt das Eingebundensein in die Welt. Im Sinne der Daseinsform als Lebewesen gehören Tod und Wiedergeburt als gesetzmäßiger Umwandlungsprozess ("Stirb und Werde!") hierher. In Bezug auf die spezielle Zugehörigkeit zum Menschsein fallen Idee und Vorstellung in diesen Bereich, d. h. all das, was auf den Menschen faszinierend und bindend wirkt, bzw. das, was er an sich zieht und bindet. Themen dieses Hauses sind daher auch Macht, Leidenschaftlichkeit, Treue und Manipulation.

Hier ist angezeigt, welchen gesellschaftlichen Regeln der Mensch unterliegt und welche gesellschaftliche Position er in der Welt einnimmt. Alle überpersönlichen Bereiche, wie z. B. die der Arterhaltung, der Regelung gesellschaftlichen Zusammenlebens und der Bereich der gemeinsamen Güter ("Ich habe teil") fallen in den Zuständigkeitsbereich dieses Hauses. Die Ehe als institutionelle Bindung, wie überhaupt alle verbindlichen Vereinbarungen und Verträge, die Einfluss und Verpflichtung beinhalten, gehören ebenfalls in diesen Zusammenhang.

Das zentrale Thema dieses Ortes ist der Abstieg ins eigene Dunkle und die Aufopferung für die eigenen Ideen. Es geht um die Erforschung der Lebensgeheimnisse, des Untergründigen und Verborgenen. Grenzerfahrungen jeder Art, auch von Tod und Wiedergeburt, sind möglich. Es geht um die Erfahrung des Stirb- und Werde, um die Selbstüberwindung und um die geistigen Werte und Güter.

Im Sichtbaren betrifft das daher Themen wie Erbschaften, Besitztümer und Geld anderer sowie feste persönliche Bindungen. Alle Erscheinungsformen, durch die sich der Mensch freiwillig oder zwanghaft mit der konkreten Gegenwelt involvieren kann, wie z. B. das Standesamt, das Bordell, die Toilette, das Notariat, das Chemielabor, das Bordell, die U-Bahn-Hallen, das Kernkraftwerk, das Therapiezentrum, das Schlachthaus, der Operationssaal, die Geheimgesellschaft, das Drogenhaus, aber auch das Versuchslabor und die Folterkammer sind Entsprechungen des 8. Hauses.

Jungfrauphase - die Zeit der Aussteuerung (21. bis 28. Lebensjahr)

Das aussteuernde Urprinzip

Element:

Erde

Eigenschaften:

kalt + trocken

Kernsatz:

"Energie wird ausgesteuert!"

Der energetische Aspekt:

Jungfrau

Qualität:

energetische, neutrale Erde

Zeit im Jahreslauf:

23. August bis 22. September

Mittel + Möglichkeiten:

diagnostizierend, korrigierend, sorgfältig

Bedingungen + Umstände:

angepasst, maßvoll, nützlich

Jungfrau bildet den energetischen Aspekt des aussteuernden Urprinzips. Alle Möglichkeiten und Mittel (in Bezug auf die Planeten) und alle Umstände und Bedingungen (in Bezug auf die Häuser) sind daher an dieses Urprinzip gebunden. Jungfrau verkörpert energetische, neutrale Erde.

Jetzt haben Sie sieben Jahre Zeit, das aussteuernde Urprinzip in Ihr Leben zu integrieren. Haben Sie aufgrund Ihrer Gesamtpersönlichkeit Schwierigkeiten mit diesem Urprinzip, so kann sich diese Kraft auch umgekehrt äußern und die konstruktive Energie kehrt sich in das Gegenteil. Diese Energie wird in Ihr Bewusstsein integriert werden, egal, ob Sie diese Kraft gutheißen oder nicht, egal, ob Sie sie anwenden oder erleiden.

Nach der vorherigen Phase der Begegnung und der Außenwelt geht es nun zum seelischen Gleichgewicht.

Jetzt haben Sie sieben Jahre Zeit, Ihr Leben in Ordnung zu bringen. Diese Phase steuert die Lebensbedingungen aus und schafft somit ein seelisches Gleichgewicht. Aufräumen und in Ordnung bringen, Analysieren und Diagnostizieren ist angesagt. Kritisch Ihr Leben unter die Lupe nehmen und die notwendigen Aussteuerungsmechanismen einleiten. Es ist eine Zeit der Arbeit und der Dienstleistung, der Gesundheit und der Notwendigkeit. Nutzen Sie diese Jahre konstruktiv, so werden Sie gereinigt und geklärt sein. Es ist auch eine gute Zeit, um lästige Arbeiten zu verrichten, langwierige Studien zum Abschluss zu bringen und seelische Selbsterkenntnis zu betreiben. Sie werden in dieser Zeit nicht im Vordergrund stehen wie sonst vielleicht in Ihrem Leben, aber es ist eine hervorragende Zeit, um die vielen Kleinigkeiten im inneren und äußeren Leben zu erledigen, vor denen Sie schon lange weggelaufen sind. Eine gute Zeit, um fleißig zu sein und Ihre Lebensaufgabe akribisch aufzuarbeiten.

Nach diesen sieben Jahren werden Sie um dieses Urprinzip in Ihrer Bewusstwerdung reicher geworden sein und es steht Ihnen wesentlich besser zur Verfügung als jemals zuvor. Damit haben Sie ein Zwölftel (1/12) Ihres Seins dazugewonnen.

Vertun Sie Ihre Chance zum persönlichen Wachstum nicht mit Widerständen, Vorurteilen und falscher Moral. Zum vollständigen Heilsein benötigen Sie alle 12 Teile ohne Wertung und Ausgrenzung.

Die Aufgabenstellung der Jungfrau-Phase in Stichworten:

"Analysiere alles und jeden - lerne zu erkennen, was gefährlich und schädlich ist - lebe vernünftig - immer eine "weiße Weste" behalten - bewusst sein - aufmerksam sein - Welt beobachten - niemanden belästigen - alles wahrnehmen und beobachten - Bescheidenheit und Anspruchslosigkeit üben - sachlich und kritisch Belange analysieren - fleißig arbeiten - Warner sein - Freude an Präzision und akribisch genauer Kenntnis - rationales Wissen dienend weitergeben."

Bedingungen und Umstände:

Angepasst, maßvoll, nützlich, ordentlich, detailliert, überschaubar.

Herrscher von 10 in 8

Die Position des Herrschers von Haus 10 im Horoskop zeigt, in welchem Lebensbereich und anhand welcher Themen Sie Ihre objektive Identitäts- bzw. Richtungs- und Maßstäblichkeitsanlage erleben und in welchen Bereichen Sie sich in dieser Lebensphase entwickeln.

Diese Lebensphase zeigt sich in einem Bereich mit folgendem Thema:

Es ist das Haus der Bindung und Verpflichtung an das Begegnete (die Welt) und zeigt das Eingebundensein in die Welt. Im Sinne der Daseinsform als Lebewesen gehören Tod und Wiedergeburt als gesetzmäßiger Umwandlungsprozess ("Stirb und Werde!") hierher. In Bezug auf die spezielle Zugehörigkeit zum Menschsein fallen Idee und Vorstellung in diesen Bereich, d. h. all das, was auf den Menschen faszinierend und bindend wirkt, bzw. das, was er an sich zieht und bindet. Themen dieses Hauses sind daher auch Macht, Leidenschaftlichkeit, Treue und Manipulation.

Hier ist angezeigt, welchen gesellschaftlichen Regeln der Mensch unterliegt und welche gesellschaftliche Position er in der Welt einnimmt. Alle überpersönlichen Bereiche, wie

z. B. die der Arterhaltung, der Regelung gesellschaftlichen Zusammenlebens und der Bereich der gemeinsamen Güter ("Ich habe teil") fallen in den Zuständigkeitsbereich dieses Hauses. Die Ehe als institutionelle Bindung, wie überhaupt alle verbindlichen Vereinbarungen und Verträge, die Einfluss und Verpflichtung beinhalten, gehören ebenfalls in diesen Zusammenhang.

Das zentrale Thema dieses Ortes ist der Abstieg ins eigene Dunkle und die Aufopferung für die eigenen Ideen. Es geht um die Erforschung der Lebensgeheimnisse, des Untergründigen und Verborgenen. Grenzerfahrungen jeder Art, auch von Tod und Wiedergeburt, sind möglich. Es geht um die Erfahrung des Stirb- und Werde, um die Selbstüberwindung und um die geistigen Werte und Güter.

Im Sichtbaren betrifft das daher Themen wie Erbschaften, Besitztümer und Geld anderer sowie feste persönliche Bindungen. Alle Erscheinungsformen, durch die sich der Mensch freiwillig oder zwanghaft mit der konkreten Gegenwelt involvieren kann, wie z. B. das Standesamt, das Bordell, die Toilette, das Notariat, das Chemielabor, das Bordell, die U-Bahn-Hallen, das Kernkraftwerk, das Therapiezentrum, das Schlachthaus, der Operationssaal, die Geheimgesellschaft, das Drogenhaus, aber auch das Versuchslabor und die Folterkammer sind Entsprechungen des 8. Hauses.

Neptun - der innere Mystiker (10.06.1968)

Der dynamische Aspekt:

Neptun

Qualität:

dynamisches, neutrales Wasser

Motiv:

Erlösung

Triebkraft:

Auflösung von Bindung und Trennung

Leitsatz:

"Ich gebe mich hin!"

Der Archetyp:

Der Mystiker

Neptun bildet den dynamischen Aspekt des lösenden Urprinzips.

Alle Wesenszüge dieser inneren Person sind daher an dieses Urprinzip gebunden.

Neptun verkörpert dynamisches, neutrales Wasser.

Neptun will jegliche Bindung und Trennung auflösen, die die Erfahrung alles umfassenden Seins verhindert, d. h. er löst von jeglicher Form und transzendiert so gebundenes Bewusstsein zu reinem Bewusstsein.

Unter Form ist alles zu verstehen, was eine Gestalt einbindet. Auf den Menschen bezogen ist diese Form seine Person (bzw. Anteile seiner Persönlichkeit). Wie das Entfernen der Gussform bei einer Bronceskulptur letztendlich das hervorbringt, was eigentlich Sinn und Zweck der Gussform war, so bringt auch die Lösung von der eigenen Persönlichkeit (bzw. Anteile der Persönlichkeit) letztendlich das hervor, was ihr eigentlicher Sinn und Zweck war: den erlösten, wirklichen Menschen.

Die innere Person des Neptun gibt dem Menschen als Einzelwesen den Antrieb, sich aus jeglichem Verhaftetsein zu lösen und sich dem alles umfassenden Ganzen anzuvertrauen und hinzugeben.

Daher gibt es nur eine Möglichkeit, wie Sie verantwortungsbewusst mit diesem Auftrag umgehen können: Geschehen und gewähren lassen!

Ab jetzt steht Ihnen diese innere Person bewusst zur Verfügung und Sie können diese Energieform konstruktiv in Ihr Leben integrieren und wesentlich besser und effektiver entwickeln als bisher.

Grundsätzliches für den Umgang mit Neptun, für jeden Menschen gültig:

Sie sind verantwortlich für Ihre Angst vor Hingabe und Vertrauen und damit auch für das Leid, das daraus entsteht. Sie haben es in der Hand, wenn die Zeit gekommen ist, zu sagen: "Ja, dein Wille geschehe". Sie sind verantwortlich für Ihre Erlösung.

Sie können absolutes Gottvertrauen entwickeln. Keine falsche Opferhaltung ist vonnöten, sondern ein tiefes, befreiendes, erlösendes Empfinden davon, endlich angekommen zu sein, ein Empfinden, das keine Fragen offen lässt und keine Wünsche mehr wünschen lässt. Das Grausame schreckt nicht mehr und das Süße verführt nicht mehr. Es ist alles erfahren, Sie haben alles erhalten und alles wieder verloren. Der Funke ist getrennt worden und Sie ergreifen voll tiefer Demut die Hand, die sich Ihnen entgegenstreckt und wissen:

Alles war schon immer in Ordnung, wird es immer sein in Ewigkeit - Amen.

Entpolarisiertes Bewusstsein wird erlöst.

Mars - der innere Krieger (16.04.1972)

Der dynamische Aspekt:

Mars

Qualität:

dynamisches, aktives Feuer

Motiv:

Durchsetzung

Triebkraft:

Freisetzung von Energie

Leitsatz:

"Ich will!"

Der Archetyp:

Der Krieger

Mars bildet den dynamischen Aspekt des impulsiven Urprinzips.

Alle Wesenszüge dieser inneren Person sind daher an dieses Urprinzip gebunden. Mars verkörpert dynamisches, aktives Feuer.

Mars will durchsetzen und umsetzen. Für ihn ist alles Bestehende und alles, was ihm begegnet, eine Herausforderung, ist die Welt ein Schlachtfeld der Durchsetzung.

Mythologisch werden ihm - dem Eroberer und Krieger im Horoskop - alle Kriegsgötter zugeordnet. Hindernissen, die sich ihm in den Weg stellen, begegnet er mit Angriffslust. Blockaden durchbricht er.

Mars ist der Initiator, der potenzielle Energie zur Entfaltung bringt und damit zwangsläufig den gleichmäßigen Fortbestand des Gegebenen verändert und Raum für Neuschöpfung schafft. Mars ist die innere Kraft, die den Impuls für neue Entwicklung setzt. Er ist es, der vorwärts prescht, um als Pionier mit Tatendrang neue Wege zu beschreiten.

Die innere Person des Mars gibt dem Menschen als Einzelwesen den notwendigen Antrieb für jede Art von konkreter Durchsetzung und Umsetzung.

Es ist eine Zeit voller Neubeginn und Tatendrang, eine Zeit des Handelns und Lospreschens. Wenn Sie jemals überlegt haben, wann soll ich dieses oder jenes neu beginnen, dann ist die Zeit dafür gekommen.

Ab jetzt steht Ihnen Ihr innerer Krieger bewusst zur Verfügung und Sie können diese Energieform konstruktiv in Ihr Leben integrieren und wesentlich besser und effektiver entwickeln als bisher.

Löwephase - die Zeit der Gestaltung (28. bis 35. Lebensjahr)

Das gestaltende Urprinzip

Element:

Feuer

Eigenschaften:

warm + trocken

Kernsatz:

"Energie wird gestaltet!"

Der energetische Aspekt:

Löwe

Qualität:

energetisches, passives Feuer

Zeit im Jahreslauf:

23. Juli bis 22. August

Mittel + Möglichkeiten:

herrschend, gestaltend, handelnd

Bedingungen + Umstände:

königlich, glanzvoll, strahlend

Löwe bildet den energetischen Aspekt des gestaltenden Urprinzips. Alle Möglichkeiten und Mittel (in Bezug auf die Planeten) und alle Umstände und Bedingungen (in Bezug auf die Häuser) sind daher an dieses Urprinzip gebunden. Löwe verkörpert energetisches, passives Feuer.

Jetzt haben Sie sieben Jahre Zeit, um das gestaltende Urprinzip in Ihr Leben zu integrieren. Haben Sie aufgrund Ihrer Gesamtpersönlichkeit Schwierigkeiten mit diesem Urprinzip, so kann sich diese Kraft auch umgekehrt äußern und die konstruktive Energie kehrt sich in das Gegenteil. Diese Energie wird in Ihr Bewusstsein integriert werden, egal, ob Sie diese Kraft gutheißen oder nicht, egal, ob Sie sie anwenden oder erleiden.

Nach der vorherigen Phase der seelischen Aussteuerung und der Vernunft geht es nun zur persönlichen Gestaltung.

Jetzt ist es Zeit, all die Vorhaben zu verwirklichen, von denen Sie schon lange träumten. Das ist die "Königszeit" in Ihrem Leben. Sie können jetzt Ihr eigenes Königtum verwirklichen und zu dem Leben finden, das Ihnen am meisten Kraft gibt. Diese Zeit ist besonders günstig, um selbstständig zu werden. Wollten Sie schon immer eine eigene Firma oder ein eigenes Geschäft gründen, dann in dieser Zeit. Sind Sie angestellt, dann ist die Zeit günstig um aufzusteigen, sich zu verbessern und eine stärkere Position zu erlangen.

Diese sieben Jahre stehen grundsätzlich unter dem Motto "Nicht kleckern, sondern klotzen". Das Lebensgefühl ändert sich zu einem eher gelassenen, selbstgerechten Wohlbefinden. Sie wissen stärker als in anderen Zeiten, wer Sie sind und was Sie wollen. Selbst wenn Ihr Leben bisher eher grau und langweilig verlief, ist diese Zeit eine Bereicherung Ihrer Person und Sie können genauso wie das Tier Löwe mehr Ausstrahlung und Selbstbewusstsein erlangen. Sie dürfen auch ruhig protzig daherkommen, etwas geschmacklos sich zeigen und gelassen Ihr Revier beschreiten. Egal in welchem Lebensalter Sie diese Phase haben, es steigert das Selbstvertrauen und die Eigenständigkeit erheblich. Allerdings ist die Löwe-Phase in der zweiten Lebenshälfte oft wirkungsvoller, da diese Phase in der Jugend sich leicht als übermäßiges Pubertätsgehabe ausdrücken kann. Genießen Sie diese Phase, indem Sie sich innerlich wie äußerlich in der Sonne räkeln und das Leben feiern. Für Männer ist es eine gute Zeit, um Kinder zu zeugen und dem Leben allgemein zuzusprechen. Für Frauen ist diese Phase besonders vorteilhaft, um ihrer männlichen Seite kraftvoll und strahlend Ausdruck zu verleihen. Nutzen Sie diese Zeit, vertun Sie Ihre Möglichkeiten nicht mit Widerständen und Abwehr, denn diese sieben Jahre gibt es nur einmal in Ihrem Leben.

Nach diesen sieben Jahren werden Sie um dieses Urprinzip in Ihrer Bewusstwerdung reicher geworden sein und es steht Ihnen wesentlich besser zur Verfügung als jemals zuvor. Damit haben Sie ein Zwölftel (1/12) Ihres Seins dazugewonnen.

Vertun Sie Ihre Chance zum persönlichen Wachstum nicht mit Widerständen, Vorurteilen und falscher Moral. Zum vollständigen Heilsein benötigen Sie alle 12 Teile ohne Wertung und Ausgrenzung.

Die Aufgabenstellung der Löwe-Phase in Stichworten:

"Strahlender Mittelpunkt sein - ausdrucksstark sein und die anderen beeindrucken - Selbstsicherheit und Freude - das ganze Herz hineinlegen - spontan und unmittelbar leben - ganz selbst sein, aufrichtig und stolz - lebendig, echt und immer in Bezug zur direkten Situation reagieren - hier ist die Kraft, aus sich selbst heraus zu leben - König sein und herrschen - andere an der regenerativen Kraft teilhaben lassen, bestrahlen - sich verausgaben und das Leben spielen - viele Liebschaften haben, immer wieder neue Eroberungen machen."

Bedingungen und Umstände:

Königlich, großzügig, glanzvoll, strahlend, hochherrschaftlich, verlobt.

Herrscher von 9 in 7

Die Position des Herrschers von Haus 9 im Horoskop zeigt, in welchem Lebensbereich und anhand welcher Themen Sie Ihre geistige Umsetzungs- bzw. Verkündungs- und Verständnisanlage erleben und in welchen Bereichen Sie sich in dieser Lebensphase entwickeln.

Diese Lebensphase zeigt sich in einem Bereich mit folgendem Thema:

Mit dem 7. Haus werden die eigenbezüglichen Lebensbereiche verlassen. Waren bisher alle Bereiche auf die eigene Welt ausgerichtet, findet sich hier der erste Bereich der Gegenwelt.

Es ist der Begegnungsbereich mit dem Nicht-Ich. Im 7. Haus ist all das anzutreffen, was dem Menschen an beseeltem und unbeseeltem Anderen entgegenkommt und ihn damit ergänzt. Hier findet sich die Struktur seines Verhaltens, seiner Begegnungs- und Kontaktfähigkeit, dazu analog auch Haut und Lunge als Kontaktorgane.

Zum 7. Haus gehören alle Bereiche der Begegnung mit Menschen und Ideen, die keine Integration erfordern, wie Liebschaften, Bekanntschaften und Geschäftskontakte.

Das zentrale Thema dieses Ortes ist die Begegnung mit dem du und das Hinwenden an den anderen Menschen.

Im Sichtbaren betrifft das daher die zwischenmenschlichen Beziehungen und das Ausrichten an Begegnungen. Der andere Mensch und die Umwelt werden als Herausforderung gesehen und entsprechend findet die eigene Entwicklung im Austausch mit dem Außen statt. Alle Erscheinungsformen, durch die der Mensch durch die konkrete Gegenwelt Ergänzung finden kann wie z. B. der Modesalon, die Boutique, das Straßencafé, die Kunstgalerie, die Partnervermittlung, Singletreff, die Bibliothek sind Entsprechungen des 7. Hauses.

Venus des Morgens (Stiervenus) - der innere Sicherer (17.12.1974)

Allgemein: Da im Tierkreis die Venus zwei Zeichen zugeordnet ist, so werden hier auch beide Formen erklärt.

Der dynamische Aspekt:

Stiervenus

Qualität:

dynamische, passive Erde

Motiv:

Bewahrung

Triebkraft:

Bindung und Zentrierung von Energie

Leitsatz:

"Ich habe!"

Der Archetyp:

Der Bauer - der Sicherer

Stiervenus bildet den dynamischen Aspekt des bewahrenden Urprinzips. Alle Wesenszüge dieser inneren Person sind daher an dieses Urprinzip gebunden. Stiervenus verkörpert dynamische, passive Erde.

Stiervenus will sichern und bewahren, d. h. sie will das Entstandene eingrenzen, um es so zu festigen. Entspricht dem Widder (Mars) das Bild des Jägers und Nomaden, so gehört zum Stier (Stiervenus) das Bild vom Bauern, der sein Feld bestellt. Stiervenus schafft stabile Verhältnisse, das abgegrenzte Revier, in dem sich eine Gruppe zusammenfinden kann und zur Sippe zusammenwächst.

Zum Wesenszug der Stiervenus gehört das Streben nach Besitz, Sammelleidenschaft, sowie das Streben nach sozialem Status. Ihr Sammeltrieb richtet sich auch auf den Sinnesbereich und umfasst jeglichen rein sinnlichen Genuss, wie z. B. schmecken, riechen, hören und auch fühlen - im Sinne des Tastens.

Sie ist es, die die Dinge bewahrt und die notwendige Festigkeit für Dauer und Fortbestand schafft.

Die innere Person der Stiervenus gibt dem Menschen als Einzelwesen die Sicherheit, Stärke und gerichtete Entschlossenheit, mit beiden Füßen fest in der Welt zu stehen und die Dinge des Lebens sinnlich zu genießen.

Es ist eine Zeit, in der Sie Ihre Sinne erfahren können und für Ihre Sicherheit sorgen können.

Ab jetzt steht Ihnen diese innere Person bewusst zur Verfügung und Sie können diese Energieform konstruktiv in Ihr Leben integrieren und wesentlich besser und effektiver entwickeln als bisher.

Venus des Abends (Waagevenus) - der innere Diplomat (17.12.1974)

Der dynamische Aspekt:

Waagevenus

Qualität:

dynamische, aktive Luft

Motiv:

Ausgleich und Ergänzung

Triebkraft:

Begegnung

Leitsatz:

"Ich verhalte mich!"

Der Archetyp:

Der Diplomat

Waagevenus bildet den dynamischen Aspekt des ergänzenden Urprinzips. Alle Wesenszüge dieser inneren Person sind daher an dieses Urprinzip gebunden. Waagevenus verkörpert dynamische, aktive Luft.

Waagevenus will Ausgleich und Ergänzung durch die Begegnung. Sie nimmt Außenwelt (das Begegnende) in Form von Bildern auf und gleicht diese Bilder mit den eigenen subjektiven Bildern aus. Dies geschieht zunächst im Denken, der Domäne der Waagevenus. So stammt das Wort Denken in den verschiedensten Sprachen aus derselben Sprachwurzel wie das Wort Wiegen oder Erwägen. Aus diesem Abwägen von Eigen- und Gegenwelt entspringt ihr Verhaltenstrieb (ich verhalte mich zu etwas), der dann die Eigenart und die duale Gegenwelt im eigenen Handeln ausgleicht.

Ihr Begegnungs- und Ergänzungstrieb verbindet die eigene Welt mit der Welt des Gegenübers.

Die innere Person der Waagevenus gibt dem Menschen als Einzelwesen den Antrieb, sich in der Welt der Begegnung zu erfahren und fremde Impulse dem eigenen Leben zugänglich zu machen.

Ab jetzt steht Ihnen diese innere Person bewusst zur Verfügung und Sie können diese Energieform konstruktiv in Ihr Leben integrieren und wesentlich besser und effektiver entwickeln als bisher.

Pluto - der innere Magier (25.02.1977)

Der dynamische Aspekt:

Pluto

Qualität:

dynamisches, passives Wasser

Motiv:

Integration

Triebkraft:

Gegenwelt wird zu Eigenwelt transformiert

Leitsatz:

"Ich binde!"

Der Archetyp:

Der Magier

Pluto bildet den dynamischen Aspekt des integrierenden Urprinzips. Alle Wesenszüge dieser inneren Person sind daher an dieses Urprinzip gebunden. Pluto verkörpert dynamisches, passives Wasser.

Pluto will Fremdes integrieren, d. h. er will Außenwelt zu Innenwelt transformieren. Er bindet sich aus diesem Grund an die Bilder (Vorstellungen), die ihm in Form von Gegebenheiten, Ideen oder Menschen in der Welt entgegentreten. Nur durch diese geistige Bindung wird Erlebtes zur Erfahrung (Integration), d. h. Fremdes wird in Eigenes transformiert. Diese Erfahrungen werden im Innern strukturiert und zu bindenden Leitbildern und Erfahrungsmustern, die handlungsleitend werden. Was diesen Leitbildern zuwiderläuft, wird selektiert und ausgeschieden, sodass eine "Destillation des Subjektiven" stattfindet: Dies betrifft vor allem Vorstellungen, Wünsche und Erwartungen,

die trotz Bindung nicht durch Erfahrung bestätigt werden. Pluto verkörpert im Menschen die Vorstellungskraft, die ihn sich Dinge vorstellen lässt, die er noch nicht erfahren hat, sowie die Bindungs- und Integrationskraft.

Die innere Person des Pluto gibt dem Menschen als Einzelwesen den Antrieb, durch Bindung Erfahrungen zu sammeln und damit Fremdes als Eigenes zu erkennen und zu integrieren (Schattenintegration).

Ab jetzt steht Ihnen diese innere Person bewusst zur Verfügung und Sie können diese Energieform konstruktiv in Ihr Leben integrieren und wesentlich besser und effektiver entwickeln als bisher.

Merkur des Morgens (Zwillingsmerkur) - der innere Händler (20.03.1977)

Allgemein: Da im Tierkreis der Merkur zwei Zeichen zugeordnet ist, werden hier auch beide Formen erklärt.

Der dynamische Aspekt:

Zwillingsmerkur

Qualität:

dynamische, neutrale Luft

Motiv:

Funktionalität

Triebkraft:

Nutzung von Energie und Struktur

Leitsatz:

"Ich bewege!"

Der Archetyp:

Der Händler

Zwillingsmerkur bildet den dynamischen Aspekt des funktionalen Urprinzips. Die Wesenszüge dieser inneren Person sind daher an dieses Urprinzip gebunden.

Zwillingsmerkur verkörpert dynamische, neutrale Luft.

Zwillingsmerkur will bewegen und zur Funktion bringen. Hierzu muss er sich orientieren, d. h. er muss sich aus dem Geschehen herausnehmen und eine neutrale Position beziehen, weshalb er mythologisch auch als Götterbote dargestellt wird. Das, was er hierbei vorfindet, analysiert und benennt er, damit er es seiner Funktion gemäß zuordnen und so auch handhaben kann.

Auf den Menschen bezogen, gehört im Sinne der Funktionalität auch die eigene Beweglichkeit und das Darstellen und Mitteilen, also das Kommunizieren (Mitteilen und Öffentlich-machen) zu seinen Wesensmerkmalen.

Da sich sein Austauschtrieb nicht nur auf Informationen, sondern auch auf Dinge bezieht, gehört zu ihm das Bild des Händlers. Er ist der Pragmatiker im Horoskop, der die Dinge in Bewegung hält, der Motor aller funktionalen Bewegung und der Vermittler jeglicher Information.

Die innere Person des Zwillingsmerkur gibt dem Menschen als Einzelwesen die notwendige Beweglichkeit, sich in der Welt zurechtzufinden. Es ist eine Zeit des Handelns und des konkreten Umsetzens.

Ab jetzt steht Ihnen diese innere Person bewusst zur Verfügung und Sie können diese Energieform konstruktiv in Ihr Leben integrieren und wesentlich besser und effektiver entwickeln als bisher.

Merkur des Abends (Jungfraumerkur) - der innere Ökonom (20.03.1977)

Der dynamische Aspekt:

Jungfraumerkur

Qualität:

dynamische, neutrale Erde

Motiv:

Fortbestand des Subjektiven

Triebkraft:

Aussteuerung

Leitsatz:

"Ich prüfe!"

Der Archetyp:

Der Ökonom

Jungfraumerkur bildet den dynamischen Aspekt des aussteuernden Urprinzips. Alle Wesenszüge dieser inneren Person sind daher an dieses Urprinzip gebunden.

Jungfraumerkur verkörpert dynamische, neutrale Erde.

Jungfraumerkur will den Fortbestand des subjektiven Lebens behüten und erhalten. Dies geschieht, in dem er den subjektiven Antrieb und Ausdruck gegenüber den Bedingungen des Umraumes so aussteuert, dass das Subjektive nicht gefährdet wird. Dem geht eine genaue Beobachtung und Abschätzung der gegebenen Bedingungen voraus. Er ist der Warner im Horoskop, der Unstimmigkeiten und Gefahren erkennt und in der Lage ist, diese zu beseitigen oder ihnen zumindest aus dem Wege zu gehen.

Zum Jungfraumerkur gehört auch das Bild des Heilers, der mit seiner Wahrnehmung Störungen diagnostiziert, Schwächen erkennt und diese auch benennen kann. Er ist der Träger des Erhaltungstriebes.

Die innere Person des Jungfraumerkur gibt dem Menschen als Einzelwesen den Antrieb und die notwendige Achtsamkeit, die lebensnotwendigen Erfordernisse zur eigenen Erhaltung zu erfüllen.

Ab jetzt steht Ihnen diese innere Person bewusst zur Verfügung und Sie können diese Energieform konstruktiv in Ihr Leben integrieren und wesentlich besser und effektiver entwickeln als bisher.

Saturn - der Richter (02.11.1979)

Der dynamische Aspekt:

Saturn

Qualität:

dynamische, aktive Erde

Motiv:

Ausrichtung

Triebkraft:

Beschränkung auf Wesentliches

Leitsatz:

"Ich richte mich aus!"

Der Archetyp:

Der Weise

Saturn bildet den dynamischen Aspekt des richtenden Urprinzips.

Alle Wesenszüge dieser inneren Person sind daher an dieses Urprinzip gebunden. Saturn verkörpert dynamische, aktive Erde.

Saturn will Bestimmung vollziehen. Als innere Person ist er in jeder Hinsicht der Richter (richten, ausrichten) im Menschen. Er will überpersönliche Maßstäbe finden und kristallisiert aus der Summe des Erlebten, aus der Summe der Erfahrung und aus der Summe der Erkenntnis das Wesentliche (das Wesen = Inhalt) heraus. Sein Wahrhaftigkeits- und Echtheitsdrang löst sich dort von Eigenart, wo diese den Vollzug der eigenen Bestimmung einschränkt oder ihr im Wege steht (Begrenzung auf das Wesentliche). Die so gefundene Wirklichkeit (das, was wirkt) wird bewusst.

Die innere Person des Saturn gibt dem Menschen als Einzelwesen den Antrieb, seine eigene Wahrheit und Berufung zu finden und nach seinem inneren Gesetz zu leben.

Ab jetzt steht Ihnen diese innere Person bewusst zur Verfügung und Sie können diese Energieform konstruktiv in Ihr Leben integrieren und wesentlich besser und effektiver entwickeln als bisher.

Wie können Sie das umsetzen?

Eigentlich ganz einfach! Durch das Zulassen des inneren Trennungsschmerzes. Saturn trennt von Welt und subjektiven Bindungen, um den Blick auf Ihre Wahrheit und innere Wahrhaftigkeit freizulegen. Diese Trennung erzeugt ganz konkrete Schmerzen in Ihrer Seele und in Ihrem Empfinden.

Vorboten dieser Klärungsprozesse sind in der Regel Depressionen. Eine Depression ist nicht so bekämpfungswürdig, wie heute gern behauptet wird, sondern unbedingt notwendig, um mit der eigenen Seele und der eigenen Wirklichkeit wieder in Kontakt zu kommen, um Klarheit und Leben zu erlangen. Hat die Depression (ein sehr beliebtes Mittel des Saturn) Ihren Zweck erreicht und Sie von Ihrem überflüssigen seelischen Ballast getrennt, so entsteht nach dem tiefen Empfinden von Schmerz kristalline Klarheit.

Klarheit wollen Sie sicherlich haben, den dazugehörigen Wachstumsschmerz jedoch nicht. Sind Sie andererseits bereit, deshalb Ihr gesamtes Leben in der Opfer- oder Täterrolle zu verbringen?

Grundsätzliches für den Umgang mit Saturn, für jeden Menschen gültig:

Der verantwortungsbewusste Umgang mit dem Auftrag des Saturn stellt sich ein, sobald Sie einen Bereich und dessen wahrhaftige Wirkung erkannt haben. Jeglicher Zweifel fällt dann weg und Sie können unmöglich der bewusstgewordenen Wahrheit zuwiderhandeln.

Verantwortungsbewusst mit Ihren Inhalten umzugehen, erfordert zwei wesentliche Punkte, die schon in dem Wort "verantwortungsbewusst" liegen, zum einen "Verantwortung" und zum anderen "bewusst".

Verantwortung erfordert ein hohes Maß an "Erwachsen-Sein", das vor allen Dingen auf der Erkenntnis basiert: "Ich bin für mein Leben selbst verantwortlich und projiziere keine Schuld nach außen". In dem Maße, in dem bei Ihnen diese Erkenntnis reift, entsteht Bewusstsein.

Das bedeutet umgekehrt, dass Sie, solange Sie immer noch Schuldige suchen, per Definition nicht verantwortungsbewusst sind, und damit auch keine Chance haben, diese Anlage erwachsen zu leben. Damit steht Ihnen ein zuverlässiges und einfach anzuwendendes Kriterium zur Verfügung, um den Status Quo Ihres Erwachsenseins objektiv überprüfen und einschätzen zu können.

Krebsphase - die Zeit der Empfindung (35. bis 42. Lebensjahr)

Das reflektierende Urprinzip

Element:

Wasser

Eigenschaften:

kalt + feucht

Kernsatz:

"Energie wird sich selbst gewahr!"

Der energetische Aspekt:

Krebs

Qualität:

energetisches, aktives Wasser

Zeit im Jahreslauf:

22. Juni bis 22. Juli

Mittel + Möglichkeiten:

emotional, mütterlich, seelisch, geborgen

Bedingungen + Umstände:

fruchtbar, heimisch, bergend

Der Krebs bildet den energetischen Aspekt des reflektierenden Urprinzips. Alle Möglichkeiten und Mittel (in Bezug auf die Planeten) und alle Umstände und Bedingungen (in Bezug auf die Häuser) sind daher an dieses Urprinzip gebunden. Krebs verkörpert energetisches, aktives Wasser.

Jetzt haben Sie sieben Jahre Zeit, das reflektierende Urprinzip in Ihr Leben zu integrieren. Haben Sie aufgrund Ihrer Gesamtpersönlichkeit Schwierigkeiten mit diesem Urprinzip, so kann sich diese Kraft auch umgekehrt äußern und die konstruktive Energie kehrt sich in das Gegenteil. Diese Energie wird in Ihr Bewusstsein integriert werden, egal, ob Sie diese Kraft gutheißen, egal, ob Sie sie anwenden oder erleiden.

Nach der vorherigen Phase des nach Außen-Gerichtet-Seins und der Selbstgestaltung geht es nun zur Empfindung.

Es ist die Zeit, um nach innen zu gehen. Empfindungen werden wichtig, Ihre weibliche Seite will erfahren werden. Jetzt können Sie alle Ihre Mutter-Ambitionen verwirklichen. Sei es, dass Sie selbst leibliche Mutter werden oder das Thema Mütterlichkeit in Ihrem Leben auf andere Art verwirklichen. Es sind Jahre der seelischen Aufopferung und der Kenntnisnahme Ihrer beeindruckbaren Seite. Mehr als sonst reagieren Sie empfindlich, oft auch mit Tränen. Durch die Auseinandersetzung mit Ihrer weichen Seite wird Ihre Seele in dieser Zeit die Oberhand haben und Ihr Leben bereichern. Es ist eine gute Zeit für Familie, Heim, Herkunft und Seele. Endlich ist die Zeit gekommen, in der Sie lange aufgestaute Gefühle entlassen können. Sie dürfen in den Fluss des Lebens gleiten, um beeindruckbar und lebendig zu sein oder zu werden. Nutzen Sie diese Phase, um Ihre seelische Heimat zu finden.

Nach diesen sieben Jahren werden Sie um dieses Urprinzip in Ihrer Bewusstwerdung reicher geworden sein und es steht Ihnen wesentlich besser zur Verfügung als jemals zuvor. Damit haben Sie ein Zwölftel (1/12) Ihres Seins dazugewonnen.

Vertun Sie Ihre Chance zum persönlichen Wachstum nicht mit Widerständen, Vorurteilen und falscher Moral. Zum vollständigen Heilsein benötigen Sie alle 12 Teile ohne Wertung und Ausgrenzung.

Die Aufgabenstellung der Krebs-Phase in Stichworten:

"Mit den anderen leiden - die seelische Kraft muss genutzt werden, um sich mit den Menschen zu verbinden, sie zu schützen und ihnen Geborgenheit, Licht und Wärme zu schenken - ein seelisches Zentrum bilden - seelische Heimat geben - Mutter sein (nicht unbedingt selbst Mutter werden) - den weiblichen Pol umsetzen - hingabefähig sein - weich, verletzlich, beeindruckbar sein - eine Schale sein, die vom Leben aufgefüllt werden kann - Gefühlsschwankungen und Launen leben - der Sehnsucht nachgehen, sich selbst zu empfinden - gewähren lassen - Mitgefühl haben - Zugang zum eigenen inneren Kind zulassen - auf den anderen einlassen und lernen, den Schmerz zu ertragen - das Nichtgeliebtsein annehmen."

Bedingungen und Umstände:

Mütterlich, tief, dunkel, fruchtbar, heimisch, heimatlich, bergend, unergründlich, seelenvoll, gemütlich.

Herrscher von 8 in 10

Die Position des Herrschers von Haus 8 im Horoskop zeigt, in welchem Lebensbereich und anhand welcher Themen Sie Ihre geistige Zentrierungs- bzw. Integrations- und Bindungsanlage erleben und in welchen Bereichen Sie sich in dieser Lebensphase entwickeln.

Diese Lebensphase zeigt sich in einem Bereich mit folgendem Thema:

Mit dem 10. Haus werden die Lebensthemen der dualen Welt verlassen. Es ist der Bereich der Ausrichtung auf höhere Gesetzmäßigkeiten, die jenseits der subjektiv geprägten Bereiche mit ihren Strukturen und Leitbildern liegen. Hier ist der Bereich der außersubjektiven Maßstäbe, der Prinzipien, die übergeordneten Interessen dienen. Für den Menschen finden sich hier seine Berufung im Sinne seiner höheren Bestimmung und damit alle Dinge, die der Mensch in Wahrheit für erstrebenswert hält: sein höchster Maßstab, die letzte geltende Instanz - sein Gewissen.

Das zentrale Thema dieses Ortes ist das Herausbilden und Verwirklichen eines übergeordneten Lebenszieles. Das Wirken findet in öffentlichen oder maßstäblichen Positionen statt.

Alle Erscheinungsformen, die den Menschen auf höhere Gesetzmäßigkeiten ausrichten, sind Entsprechungen des 10. Hauses.

Im Sichtbaren betrifft das daher die gesellschaftliche Position, Ruhm und Ehre. Es ist ein Ort der Verantwortung und der Notwendigkeit. Des Weiteren sind alle Orte angesprochen, die einer einsamen, aber verantwortungsvollen Position entsprechen, wie zum Beispiel der Gerichtssaal, das Bergwerk, der Bundestag, die einsame Höhle, der Präsidentenstuhl, in den einsamen Bergen etc.

Sonne - der innere König (07.06.1982)

Der dynamische Aspekt:

Sonne

Qualität:

dynamisches, passives Feuer

Motiv:

Gestaltung

Triebkraft:

Wollen und Handeln

Leitsatz:

"Ich gestalte!"

Der Archetyp:

Der König

Die Sonne bildet den dynamischen Aspekt des gestaltenden Urprinzips. Alle Wesenszüge dieser inneren Person sind daher an dieses Urprinzip gebunden. Sonne verkörpert dynamisches, passives Feuer.

Als innere Person ist die Sonne im Horoskop von prägnanter Bedeutung. Sie ist der Träger des Lebens- und Ausdruckstriebs und koordiniert die Äußerungen aller Wesenszüge des Menschen. Sie will das subjektive Potenzial kreativ gestalten und nach außen bringen. Wie die konkrete Sonne die Quelle allen Lebens ist, um die die anderen Planeten kreisen, so ist die Sonne als innere Person die Quelle der eigenen Lebens- und Gestaltungskraft und Träger des nach außen gebrachten Ich-Bewußtseins. Alles kreist um ihr Zentrum, sie ist die Wesenskraft allen Wollens und Handelns.

Die innere Person der Sonne gibt dem Menschen als Einzelwesen den notwendigen Antrieb, aus sich selbst zu gestalten und zu handeln.

Ab jetzt steht Ihnen diese innere Person bewusst zur Verfügung und Sie können diese Energieform konstruktiv in Ihr Leben integrieren und wesentlich besser und effektiver entwickeln als bisher.

Zwillingephase - die Zeit der Kommunikation (42. bis 49. Lebensjahr)

Das funktionale Urprinzip

Element:

Luft

Eigenschaften:

warm + feucht

Kernsatz:

"Energie wird zur Funktion gebracht!"

Der energetische Aspekt:

Zwillinge

Qualität:

energetische, neutrale Luft

Zeit im Jahreslauf:

21./22. Mai bis 21. Juni

Mittel + Möglichkeiten:

sachlich, kommunikativ, funktional

Bedingungen + Umstände:

nicht-festgelegt, neutral, technisch

Zwillinge bildet den energetischen Aspekt des funktionalen Urprinzips. Alle Möglichkeiten und Mittel (in Bezug auf die Planeten) und alle Umstände und Bedingungen (in Bezug auf die Häuser) sind daher an dieses Urprinzip gebunden. Zwillinge verkörpert energetische, neutrale Luft.

Jetzt haben Sie sieben Jahre Zeit, das funktionale Urprinzip in Ihr Leben zu integrieren. Haben Sie aufgrund Ihrer Gesamtpersönlichkeit Schwierigkeiten mit diesem Urprinzip, so kann sich diese Kraft auch umgekehrt äußern und die konstruktive Energie kehrt sich in das Gegenteil. Diese Energie wird in Ihr Bewusstsein integriert werden, egal, ob Sie diese Kraft gutheißen oder nicht.

Nach der vorherigen Phase der seelischen Eindrücke und der Empfindung geht es nun in die konkrete Umsetzung.

Es ist die Zeit, Ihrem Leben Bewegung zu geben. Viele Dinge werden interessant und die Möglichkeiten vielfältiger. Information ist für Sie wichtig und Sie werden damit mehr zu tun haben als in anderen Zeiten. Sie können in Bereiche des Lebens eintreten, von deren Vielfalt Sie vorher wenig ahnten, ohne sich jedoch darin zu verlieren. Es ist eine günstige Zeit, um die Vielfältigkeit Ihres Lebens und der Welt allgemein zu erforschen und

neugierig und wissensdurstig ohne Respekt und Skrupel Erfahrungen zu sammeln. Neugierde ist jetzt nicht verpönt, sondern besonders wichtig und ein wesentlicher Bestandteil dieser Phase. Sie können loslegen, dies und jenes versuchen, hier und dort sein. Immer unterwegs, nirgendwo fest niedergelassen. Sie schauen sich neugierig in der Welt um und probieren alles Mögliche aus. Es ist eine Zeit der äußeren Beweglichkeit und des Umsetzens von nervöser Energie in die Erforschung des Umraumes. Sie werden in dieser Zeit viel herausbekommen über die Funktionen des eigenen Lebens und der Welt. Sie brauchen sich nicht zu verpflichten oder die Dinge bis in die Tiefen zu verfolgen. Endlich können Sie die Dinge mal oberflächlich betrachten und flink umsetzen.

Viel Spaß dabei.

Nach diesen sieben Jahren werden Sie um dieses Urprinzip in Ihrer Bewusstwerdung reicher geworden sein und es steht Ihnen wesentlich besser zur Verfügung als jemals zuvor. Damit haben Sie ein Zwölftel (1/12) Ihres Seins dazu gewonnen.

Vertun Sie Ihre Chance zum persönlichen Wachstum nicht mit Widerständen, Vorurteilen und falscher Moral. Zum vollständigen Heilsein benötigen Sie alle 12 Teile ohne Wertung und Ausgrenzung.

Die Aufgabenstellung der Zwillinge-Phase in Stichworten:

"Vermittler sein - Schmetterling, der befruchtendes Material (Informationen) überbringt - neugierig sein - die Nase in alles stecken - immer auf dem Sprung sein - neutraler Überbringer - Informationsträger - auf der Oberfläche bleiben - was zu lange dauert, abwerfen - einfach sein, leicht sein, beweglich sein - sich von einem Ort zum anderen begeben":

Bedingungen und Umstände:

Beweglich, funktionierend, nicht festgelegt, neutral, locker, flexibel, unverbindlich, kommunikativ, technisch.

Herrscher von 7 in 8

Die Position des Herrschers von Haus 7 im Horoskop zeigt, in welchem Lebensbereich und anhand welcher Themen Sie Ihre geistige Erscheinungs- bzw. Begegnungsanlage erleben und in welchen Bereichen Sie sich in dieser Lebensphase entwickeln.

Diese Lebensphase zeigt sich in einem Bereich mit folgendem Thema:

Es ist das Haus der Bindung und Verpflichtung an das Begegnete (die Welt) und zeigt das Eingebundensein in die Welt. Im Sinne der Daseinsform als Lebewesen gehören Tod und Wiedergeburt als gesetzmäßiger Umwandlungsprozess ("Stirb und Werde!") hierher. In Bezug auf die spezielle Zugehörigkeit zum Menschsein fallen Idee und Vorstellung in

diesen Bereich, d. h. all das, was auf den Menschen faszinierend und bindend wirkt, bzw. das, was er an sich zieht und bindet. Themen dieses Hauses sind daher auch Macht, Leidenschaftlichkeit, Treue und Manipulation.

Hier ist angezeigt, welchen gesellschaftlichen Regeln der Mensch unterliegt und welche gesellschaftliche Position er in der Welt einnimmt. Alle überpersönlichen Bereiche, wie

z. B. die der Arterhaltung, der Regelung gesellschaftlichen Zusammenlebens und der Bereich der gemeinsamen Güter ("Ich habe teil") fallen in den Zuständigkeitsbereich dieses Hauses. Die Ehe als institutionelle Bindung, wie überhaupt alle verbindlichen Vereinbarungen und Verträge, die Einfluss und Verpflichtung beinhalten, gehören ebenfalls in diesen Zusammenhang.

Das zentrale Thema dieses Ortes ist der Abstieg ins eigene Dunkle und die Aufopferung für die eigenen Ideen. Es geht um die Erforschung der Lebensgeheimnisse, des Untergründigen und Verborgenen. Grenzerfahrungen jeder Art, auch von Tod und Wiedergeburt, sind möglich. Es geht um die Erfahrung des Stirb- und Werde, um die Selbstüberwindung und um die geistigen Werte und Güter.

Im Sichtbaren betrifft das daher Themen wie Erbschaften, Besitztümer und Geld anderer sowie feste persönliche Bindungen. Alle Erscheinungsformen, durch die sich der Mensch freiwillig oder zwanghaft mit der konkreten Gegenwelt involvieren kann, wie z. B. das Standesamt, das Bordell, die Toilette, das Notariat, das Chemielabor, das Bordell, die U-Bahn-Hallen, das Kernkraftwerk, das Therapiezentrum, das Schlachthaus, der Operationssaal, die Geheimgesellschaft, das Drogenhaus, aber auch das Versuchslabor und die Folterkammer sind Entsprechungen des 8. Hauses.

Uranus - der innere Rebell (09.12.1988)

Der dynamische Aspekt:

Uranus

Qualität:

dynamische, passive Luft

Motiv:

Befreiung

Triebkraft:

Entpolarisierung

Leitsatz:

"Ich bin!"

Der Archetyp:

Der Individualist

Uranus bildet den dynamischen Aspekt des befreienden Urprinzips.

Alle Wesenszüge dieser inneren Person sind daher an dieses Urprinzip gebunden.

Uranus verkörpert dynamische, passive Luft.

Uranus will aus der Bedingtheit der Kreatur, des Geschöpft-Seins, befreien und als Individuum (sprachl. Bedeutung: das Unteilbare) die Erfahrung der Wesensgleichheit mit dem Ganzen ermöglichen. Durch das Bewusstwerden des eigenen Ursprungs jenseits aller Form wird er sich selbst bewusst und kann sich aus seiner Verfangenheit in der Formenwelt herausheben und damit auch Polarität neutralisieren. Sein Ziel ist Originalität, was bedeutet, selbst zum Ursprung der Dinge zu werden und diese entstehen und sichtbar werden zu lassen, d. h. aus seinem eigenen Bewusstsein heraus zu gestalten und damit kreativ zu sein.

Die innere Person des Uranus gibt dem Menschen als Einzelwesen den Antrieb, sich aus jeglicher Verfangenheit herauszuheben, sich auf diese Weise als Selbst bewusst zu werden und die eigene Schöpferkraft zu erkennen.

Ab jetzt steht Ihnen diese innere Person bewusst zur Verfügung und Sie können diese Energieform konstruktiv in Ihr Leben integrieren und wesentlich besser und effektiver entwickeln als bisher.

Grundsätzliches für den Umgang mit Uranus, für jeden Menschen gültig:

Wie auch immer der individuelle Auftrag bei Ihnen im Detail geformt wurde, eines ist immer von Bedeutung: Bereit sein für jede Art von Umbruch. Uranus fordert nicht mehr, aber auch nicht weniger, als dass Sie Ihr Leben umsetzen. Alle Hindernisse und daraus entstehenden Stagnationen wird er brechen. Das Neue, das dadurch hereinbricht, birgt all die Chancen, die Sie schon längst abgeschrieben hatten, und es wird Sie in Bereiche führen, die Ihr Leben wieder in Fluss bringen. Wenn Sie erkennen, dass nicht der oder das Böse Ihr Leben mit so vielen Zufällen und Unberechenbarkeiten von außen drangsaliert, sondern dass es in Ihnen an der Zeit ist, dem nervösen Drängen des Schicksals zu antworten - und damit Verantwortung übernehmen -, sind Sie auf dem bestem Weg, Ihrer Entwicklung die richtigen Impulse zu geben.

Bewusstes Sein erkennt und befreit Polarität!

Schicksalsmäßig Außenseiter zu sein, ist eine Chance und eine Auszeichnung des "Himmels", um Inhalte zu erkennen, die zur Bewusstwerdung und damit zur Befreiung führen. Die Abgrenzung zum "Normalen" ist die Voraussetzung, um einen Individuationsprozess einzuleiten, der kein Zurück kennt und nur ein Ziel hat: Einswerdung mit dem Schöpfer!

Stierphase - die Zeit der Sicherung (49. bis 56. Lebensjahr)

Das bewahrende Urprinzip

Element:

Erde

Eigenschaften:

kalt + trocken

Kernsatz:

"Energie wird gefestigt!"

Der energetische Aspekt:

Stier

Qualität:

energetische, passive Erde

Zeit im Jahreslauf:

21. April bis 20./21. Mai

Mittel + Möglichkeiten:

abgrenzend, sammelnd, bewahrend

Bedingungen + Umstände:

beständig, solide, fest

Der Stier bildet den energetischen Aspekt des bewahrenden Urprinzips. Alle Möglichkeiten und Mittel (in Bezug auf die Planeten) und alle Umstände und Bedingungen (in Bezug auf die Häuser) sind daher an dieses Urprinzip gebunden. Der Stier verkörpert energetische, passive Erde.

Jetzt haben Sie sieben Jahre Zeit, um das bewahrende Urprinzip in Ihr Leben zu integrieren. Haben Sie aufgrund Ihrer Gesamtpersönlichkeit Schwierigkeiten mit diesem Urprinzip, so kann sich diese Kraft auch umgekehrt äußern und die konstruktive Energie kehrt sich in das Gegenteil. Diese Energie wird in Ihr Bewusstsein integriert werden, egal, ob Sie diese Kraft gutheißen oder nicht.

Nach der vorherigen Phase des Erfassens des Umraumes und der Funktionen geht es nun zur Festigung.

Es ist die Zeit der sozialen Entwicklung und der Eigensicherung. Sie sind damit beschäftigt, den Bestand und die Zugehörigkeit in Ihrem Lebens zu ordnen und umzusetzen. Geld, Materie und konkrete Dinge sind jetzt besonders wichtig. Sicherheit und Zugehörigkeit werden gesucht und auch gefunden. Nach dieser Phase wissen Sie genau, zu wem oder welcher Gruppe Sie gehören, wer Ihnen Sicherheit gibt und wer

nicht. Diese Phase ist besonders geeignet, um den eigenen Standpunkt zu finden und damit die Grenzen nach außen abzustecken. Jetzt ist die Zeit besonders günstig, um Eigenkapital zu erlangen, Besitz anzuhäufen oder überhaupt erst einmal damit zu beginnen. Wenn Sie sich fest niederlassen wollen, dann jetzt. Alle Bereiche Ihres Lebens erfahren eine gewisse Stagnation und dadurch auch Festigung. Beziehungen zu Gruppen können aufgebaut oder erweitert werden. Feste Positionen in Ihrem Leben können Sie jetzt besser einnehmen als zu anderen Zeiten. Es ist auch die Zeit des sinnlichen Genusses. Die Welt als sinnliche Erfahrung steht jetzt bereit, um mit ihren Formen, Farben und Gerüchen intensiver erfahren zu werden und Ihnen Anteil an diesem Urprinzip zu geben.

Nach diesen sieben Jahren werden Sie um dieses Urprinzip in Ihrer Bewusstwerdung reicher geworden sein und es steht Ihnen wesentlich besser zur Verfügung als jemals zuvor. Damit haben Sie ein Zwölftel (1/12) Ihres Seins dazugewonnen.

Vertun Sie Ihre Chance zum persönlichen Wachstum nicht mit Widerständen, Vorurteilen und falscher Moral. Zum vollständigen Heilsein benötigen Sie alle 12 Teile ohne Wertung und Ausgrenzung.

Die Aufgabenstellung der Stier-Phase in Stichworten:

"Bewahren, versammeln, Energie binden - in Gruppen einordnen - Menschen versammeln und versorgen (sozial) - treu sein - Unsicherheit vermeiden - verlässlich sein, beruhigend und stabilisierend wirken - genießen lernen - Freude am leiblichen und sinnlichen Genuss leben - praktisch und lebensstüchtig sein - Sicherheit im und mit Materiellem finden."

Bedingungen und Umstände:

Beständig, unveränderlich, kontinuierlich, dicht, solide, gespeichert, eingrenzend, verwurzelt, massiv, schwer, fest, friedlich, massiv, brauchbar.

Herrscher von 6 in 8

Die Position des Herrschers von Haus 6 im Horoskop zeigt, in welchem Lebensbereich und anhand welcher Themen Sie Ihre seelische Aussteuerungsanlage erleben und in welchen Bereichen Sie sich in dieser Lebensphase entwickeln.

Diese Lebensphase zeigt sich in einem Bereich mit folgendem Thema:

Es ist das Haus der Bindung und Verpflichtung an das Begegnete (die Welt) und zeigt das Eingebundensein in die Welt. Im Sinne der Daseinsform als Lebewesen gehören Tod und Wiedergeburt als gesetzmäßiger Umwandlungsprozess ("Stirb und Werde!") hierher. In Bezug auf die spezielle Zugehörigkeit zum Menschsein fallen Idee und Vorstellung in

diesen Bereich, d. h. all das, was auf den Menschen faszinierend und bindend wirkt, bzw. das, was er an sich zieht und bindet. Themen dieses Hauses sind daher auch Macht, Leidenschaftlichkeit, Treue und Manipulation.

Hier ist angezeigt, welchen gesellschaftlichen Regeln der Mensch unterliegt und welche gesellschaftliche Position er in der Welt einnimmt. Alle überpersönlichen Bereiche, wie

z. B. die der Arterhaltung, der Regelung gesellschaftlichen Zusammenlebens und der Bereich der gemeinsamen Güter ("Ich habe teil") fallen in den Zuständigkeitsbereich dieses Hauses. Die Ehe als institutionelle Bindung, wie überhaupt alle verbindlichen Vereinbarungen und Verträge, die Einfluss und Verpflichtung beinhalten, gehören ebenfalls in diesen Zusammenhang.

Das zentrale Thema dieses Ortes ist der Abstieg ins eigene Dunkle und die Aufopferung für die eigenen Ideen. Es geht um die Erforschung der Lebensgeheimnisse, des Untergründigen und Verborgenen. Grenzerfahrungen jeder Art, auch von Tod und Wiedergeburt, sind möglich. Es geht um die Erfahrung des Stirb- und Werde, um die Selbstüberwindung und um die geistigen Werte und Güter.

Im Sichtbaren betrifft das daher Themen wie Erbschaften, Besitztümer und Geld anderer sowie feste persönliche Bindungen. Alle Erscheinungsformen, durch die sich der Mensch freiwillig oder zwanghaft mit der konkreten Gegenwelt involvieren kann, wie z. B. das Standesamt, das Bordell, die Toilette, das Notariat, das Chemielabor, das Bordell, die U-Bahn-Hallen, das Kernkraftwerk, das Therapiezentrum, das Schlachthaus, der Operationssaal, die Geheimgesellschaft, das Drogenhaus, aber auch das Versuchslabor und die Folterkammer sind Entsprechungen des 8. Hauses.

Stierphase - die Zeit der Sicherung (56. bis 63. Lebensjahr)

Das bewahrende Urprinzip

Element:

Erde

Eigenschaften:

kalt + trocken

Kernsatz:

"Energie wird gefestigt!"

Der energetische Aspekt:

Stier

Qualität:

energetische, passive Erde

Zeit im Jahreslauf:

21. April bis 20./21. Mai

Mittel + Möglichkeiten:

abgrenzend, sammelnd, bewahrend

Bedingungen + Umstände:

beständig, solide, fest

Der Stier bildet den energetischen Aspekt des bewahrenden Urprinzips. Alle Möglichkeiten und Mittel (in Bezug auf die Planeten) und alle Umstände und Bedingungen (in Bezug auf die Häuser) sind daher an dieses Urprinzip gebunden. Der Stier verkörpert energetische, passive Erde.

Jetzt haben Sie sieben Jahre Zeit, um das bewahrende Urprinzip in Ihr Leben zu integrieren. Haben Sie aufgrund Ihrer Gesamtpersönlichkeit Schwierigkeiten mit diesem Urprinzip, so kann sich diese Kraft auch umgekehrt äußern und die konstruktive Energie kehrt sich in das Gegenteil. Diese Energie wird in Ihr Bewusstsein integriert werden, egal, ob Sie diese Kraft gutheißen oder nicht.

Nach der vorherigen Phase des Erfassens des Umraumes und der Funktionen geht es nun zur Festigung.

Es ist die Zeit der sozialen Entwicklung und der Eigensicherung. Sie sind damit beschäftigt, den Bestand und die Zugehörigkeit in Ihrem Lebens zu ordnen und umzusetzen. Geld, Materie und konkrete Dinge sind jetzt besonders wichtig. Sicherheit und Zugehörigkeit werden gesucht und auch gefunden. Nach dieser Phase wissen Sie genau, zu wem oder welcher Gruppe Sie gehören, wer Ihnen Sicherheit gibt und wer

nicht. Diese Phase ist besonders geeignet, um den eigenen Standpunkt zu finden und damit die Grenzen nach außen abzustecken. Jetzt ist die Zeit besonders günstig, um Eigenkapital zu erlangen, Besitz anzuhäufen oder überhaupt erst einmal damit zu beginnen. Wenn Sie sich fest niederlassen wollen, dann jetzt. Alle Bereiche Ihres Lebens erfahren eine gewisse Stagnation und dadurch auch Festigung. Beziehungen zu Gruppen können aufgebaut oder erweitert werden. Feste Positionen in Ihrem Leben können Sie jetzt besser einnehmen als zu anderen Zeiten. Es ist auch die Zeit des sinnlichen Genusses. Die Welt als sinnliche Erfahrung steht jetzt bereit, um mit ihren Formen, Farben und Gerüchen intensiver erfahren zu werden und Ihnen Anteil an diesem Urprinzip zu geben.

Nach diesen sieben Jahren werden Sie um dieses Urprinzip in Ihrer Bewusstwerdung reicher geworden sein und es steht Ihnen wesentlich besser zur Verfügung als jemals zuvor. Damit haben Sie ein Zwölftel (1/12) Ihres Seins dazugewonnen.

Vertun Sie Ihre Chance zum persönlichen Wachstum nicht mit Widerständen, Vorurteilen und falscher Moral. Zum vollständigen Heilsein benötigen Sie alle 12 Teile ohne Wertung und Ausgrenzung.

Die Aufgabenstellung der Stier-Phase in Stichworten:

"Bewahren, versammeln, Energie binden - in Gruppen einordnen - Menschen versammeln und versorgen (sozial) - treu sein - Unsicherheit vermeiden - verlässlich sein, beruhigend und stabilisierend wirken - genießen lernen - Freude am leiblichen und sinnlichen Genuss leben - praktisch und lebensstüchtig sein - Sicherheit im und mit Materiellem finden."

Bedingungen und Umstände:

Beständig, unveränderlich, kontinuierlich, dicht, solide, gespeichert, eingrenzend, verwurzelt, massiv, schwer, fest, friedlich, massiv, brauchbar.

Herrscher von 5 in 8

Die Position des Herrschers von Haus 5 im Horoskop zeigt, in welchem Lebensbereich und anhand welcher Themen Sie Ihre seelische Gestaltungsanlage erleben und in welchen Bereichen Sie sich in dieser Lebensphase entwickeln.

Diese Lebensphase zeigt sich in einem Bereich mit folgendem Thema:

Es ist das Haus der Bindung und Verpflichtung an das Begegnete (die Welt) und zeigt das Eingebundensein in die Welt. Im Sinne der Daseinsform als Lebewesen gehören Tod und Wiedergeburt als gesetzmäßiger Umwandlungsprozess ("Stirb und Werde!") hierher. In Bezug auf die spezielle Zugehörigkeit zum Menschsein fallen Idee und Vorstellung in

diesen Bereich, d. h. all das, was auf den Menschen faszinierend und bindend wirkt, bzw. das, was er an sich zieht und bindet. Themen dieses Hauses sind daher auch Macht, Leidenschaftlichkeit, Treue und Manipulation.

Hier ist angezeigt, welchen gesellschaftlichen Regeln der Mensch unterliegt und welche gesellschaftliche Position er in der Welt einnimmt. Alle überpersönlichen Bereiche, wie

z. B. die der Arterhaltung, der Regelung gesellschaftlichen Zusammenlebens und der Bereich der gemeinsamen Güter ("Ich habe teil") fallen in den Zuständigkeitsbereich dieses Hauses. Die Ehe als institutionelle Bindung, wie überhaupt alle verbindlichen Vereinbarungen und Verträge, die Einfluss und Verpflichtung beinhalten, gehören ebenfalls in diesen Zusammenhang.

Das zentrale Thema dieses Ortes ist der Abstieg ins eigene Dunkle und die Aufopferung für die eigenen Ideen. Es geht um die Erforschung der Lebensgeheimnisse, des Untergründigen und Verborgenen. Grenzerfahrungen jeder Art, auch von Tod und Wiedergeburt, sind möglich. Es geht um die Erfahrung des Stirb- und Werde, um die Selbstüberwindung und um die geistigen Werte und Güter.

Im Sichtbaren betrifft das daher Themen wie Erbschaften, Besitztümer und Geld anderer sowie feste persönliche Bindungen. Alle Erscheinungsformen, durch die sich der Mensch freiwillig oder zwanghaft mit der konkreten Gegenwelt involvieren kann, wie z. B. das Standesamt, das Bordell, die Toilette, das Notariat, das Chemielabor, das Bordell, die U-Bahn-Hallen, das Kernkraftwerk, das Therapiezentrum, das Schlachthaus, der Operationssaal, die Geheimgesellschaft, das Drogenhaus, aber auch das Versuchslabor und die Folterkammer sind Entsprechungen des 8. Hauses.

Widderphase - die Zeit der Selbstdurchsetzung (63. bis 70. Lebensjahr)

Das impulsive Urprinzip

Element:

Feuer

Eigenschaften:

warm + trocken

Kernsatz:

"Energie wird freigesetzt!"

Der energetische Aspekt:

Widder

Qualität:

energetisches, aktives Feuer

Zeit im Jahreslauf:

21. März bis 20. April

Mittel + Möglichkeiten:

direkt, kriegerisch, durchbrechend

Bedingungen + Umstände:

ursprünglich, einfach

Der Widder bildet den energetischen Aspekt des impulsiven Urprinzips. Alle Möglichkeiten und Mittel (in Bezug auf die Planeten) und alle Umstände und Bedingungen (in Bezug auf die Häuser) sind daher an dieses Urprinzip gebunden. Widder verkörpert energetisches, aktives Feuer.

Jetzt haben Sie sieben Jahre Zeit, um das impulsive Urprinzip in Ihr Leben zu integrieren.

Haben Sie aufgrund Ihrer Gesamtpersönlichkeit Schwierigkeiten mit diesem Urprinzip, so kann sich diese Kraft auch umgekehrt äußern und die konstruktive Energie kehrt sich in das Gegenteil. Diese Energie wird in Ihr Bewusstsein integriert werden, egal, ob Sie diese Kraft gutheißen oder nicht.

Nach der vorherigen Phase der Lösung und des Geschehenlassens geht es nun zur Tat.

Es ist die Zeit der Durchsetzung und des Kampfes. Sie haben mehr Power zur Verfügung und können damit Dinge in Bewegung setzen, die Ihr Leben nachhaltig verändern können.

Sie werden feststellen, dass die Zeit sehr günstig ist, um neue Projekte zu beginnen, um lang anstehende Veränderungen einzuleiten oder einfach nur zum Kennenlernen Ihrer Durchsetzungskraft. Dies ist genau die Zeit, in der Sie die Kraft bekommen, um in Ihrem Leben aufzuräumen und sich schonungslos durchsetzen zu können. Ohne große Rücksicht auf andere und deren Bedürfnisse gehen Sie Ihren Weg. Endlich können Sie all das machen, was als unschick oder unsensibel gilt. Sie können frei aufatmen und tief Luft holen und "reinschlagen". Wenn Ihre Bedenken zu groß sind und Ihre Rücksichtnahme der Verwirklichung im Weg steht, dann werden Sie diese kraftvolle und teilweise auch rohe Energie erleiden müssen. Letztendlich ist es dem Schicksal egal, ob es Ihnen gut oder schlecht geht mit dieser Erfahrung, Hauptsache Sie machen eine Erfahrung mit dieser Energie. Sieben Jahre direkte unmittelbare Umsetzung als Grundenergie wird auf jeden Fall einiges bewegen.

Die Widder-Phase wird in jungen Jahren mit größeren Schwierigkeiten erfahren als in der zweiten Lebenshälfte, da diese impulsive Energie erst mit gewisser Erfahrung konstruktiv zu gestalten ist.

Nach diesen sieben Jahren werden Sie um dieses Urprinzip in Ihrer Bewusstwerdung reicher geworden sein und es steht Ihnen wesentlich besser zur Verfügung als jemals zuvor. Damit haben Sie ein Zwölftel (1/12) Ihres Seins dazugewonnen.

Vertun Sie Ihre Chance zum persönlichen Wachstum nicht mit Widerständen, Vorurteilen und falscher Moral. Zum vollständigen Heilsein benötigen Sie alle 12 Teile ohne Wertung und Ausgrenzung.

Die Aufgabenstellung der Widder-Phase in Stichworten:

"Kämpfe - setze dich durch - das Leben zum Kampf herausfordern und reagieren, wenn der Fehdehandschuh zum Duell vorgeworfen wird - erobere dir dein Revier - stürme vorwärts und schaue nie, nie zurück - die Aufgabe ist der Neubeginn - zupacken, um das Leben zu be-greifen - lernen, den eigenen Weg zu gehen - unabhängig von anderen, das Eigene tun - den eigenen Impulsen folgen - die Stille muss gebrochen werden, das Revier verletzt, das Verheimlichte direkt ausgesprochen werden - ein Krieger sein."

Bedingungen und Umstände der Gegebenheiten:

Primitiv, ursprünglich, formatlos, einfach, offensichtlich, rau.

Herrscher von 4 in 9

Die Position des Herrschers von Haus 4 im Horoskop zeigt, in welchem Lebensbereich und anhand welcher Themen Sie Ihre seelische Identifikationsanlage erleben und in welchen Bereichen Sie sich in dieser Lebensphase entwickeln.

Diese Lebensphase zeigt sich in einem Bereich mit folgendem Thema:

In diesen Themenkreis gehören alle Wissenschaften und Künste (moderne Kunst), die Welterklärungsmodelle bieten, sowie das Zur-Anschauung-Bringen im Sinne des Lehrens. Auf den Menschen bezogen finden sich hier seine religiösen und weltanschaulichen Neigungen, seine Ethik im Sinne einer höheren sozialen Anschauung, aber auch sein persönlicher Bildungsweg mitsamt der Inhalte.

Das zentrale Thema dieses Ortes ist die Suche nach dem Sinn des Lebens und die Entwicklung eines religiösen Weltbildes. Es geht um die Erweiterung der Horizonte durch innere und äußere Reisen auf der Suche nach der eigenen Lebensphilosophie.

Im Sichtbaren betrifft das daher ferne Länder und fremde Glaubensrichtungen. Ideale und Einsichten werden in der Welt gesucht.

Alle Erscheinungsformen, die den Menschen mit weltanschaulichen und ideellen Dingen in Berührung bringen, wie die Universität, die Kunstaussstellung, die UNO-Versammlung, das Disneyland, die Pferderanch, die Kathedrale, Las Vegas, das Indianerland in der Prärie aber auch die Weltreise, sind Entsprechungen des 9. Hauses.

Fishephase - die Zeit der Erlösung (63. bis 70. Lebensjahr)

Das lösende Urprinzip

Element:

Wasser

Eigenschaften:

kalt + feucht

Kernsatz:

"Energie wird aufgelöst!"

Der energetische Aspekt:

Fische

Qualität:

energetisches, neutrales Wasser

Zeit im Jahreslauf:

20. Februar bis 20. März

Mittel + Möglichkeiten:

grenzenlos, ungreifbar, unvernünftig

Bedingungen + Umstände:

hintergründig, gestaltlos, chaotisch

Fische bildet den energetischen Aspekt des lösenden Urprinzips. Alle Möglichkeiten und Mittel (in Bezug auf die Planeten) und alle Umstände und Bedingungen (in Bezug auf die Häuser) sind daher an dieses Urprinzip gebunden. Fische verkörpert energetisches, neutrales Wasser.

Jetzt haben Sie sieben Jahre Zeit, das lösende Urprinzip in Ihr Leben zu integrieren. Haben Sie aufgrund Ihrer Gesamtpersönlichkeit Schwierigkeiten mit diesem Urprinzip, so kann sich diese Kraft auch umgekehrt äußern und die konstruktive Energie kehrt sich in das Gegenteil. Diese Energie wird in Ihr Bewusstsein integriert werden, egal, ob Sie diese Kraft gutheißen oder nicht, egal, ob Sie sie bewusst anwenden oder Sie erleiden werden.

Nach der vorherigen Phase der Tat und der Selbstdurchsetzung geht es nun zur Lösung.

Es ist so weit: Sieben Jahre Zeit zum Loslassen. Das ist die Zeit in Ihrem Leben, die nicht nur sieben, sondern eigentlich 21 neue Jahre einläutet, denn die nächsten drei Sieben-Jahres-Phasen (Fische-Wassermann-Steinbock) werden Ihr Leben grundsätzlich verändern.

Die Fische-Phase ist der Beginn der Abkehr von der Welt. Es geht einfach nichts mehr so wie gewohnt. Für "Macher" ist diese Zeit der blanke Horror, da es nichts zu machen gibt. In dieser Zeit ist nichts beherrschbar, nichts kontrollierbar und alles immer mehr ohne konkrete Festigkeit. Die meisten Menschen haben erst einmal große Probleme mit dieser Phase, da sie Angst erzeugen kann. Angst deshalb, da feste Werte nichts mehr gelten und scheinbar überhaupt nichts mehr fest zu sein scheint. Daher ist es am einfachsten, Sie lassen sich gleich darauf ein, dass alles infrage gestellt wird und versuchen erst gar nicht, großartig etwas erreichen zu wollen. Das wesentliche Merkmal dieser Zeit ist die Erfahrung des Fließens, des Aufgebens und des Loslassens. Alle Merkmale, die in unserer Zeit ausgesprochen unpassend erscheinen. Das Schicksal kümmert das jedoch herzlich wenig. Daher nutzen Sie diese Phase und genießen Sie das Gefühl von Fließen, von Getragensein, von Vertrauen, denn etwas anderes bleibt Ihnen nicht übrig. Es ist eine hervorragende Zeit, um endlich mal nichts zu wollen, nichts zu müssen und nichts zu sein, außer ein hohles Bambusrohr, auf dem Gott seine Melodie spielt. Es ist auch eine hervorragende Zeit zum Meditieren, zum Träumen und um den Fantasien zu folgen. Eine sehr kreative und künstlerische Phase, wenn diese genutzt wird. Schwelgen Sie in den Möglichkeiten und lassen Sie den "lieben Gott einen guten Mann sein". Es kann für Sie eine wunderbare Zeit werden, in der Sie tiefes Vertrauen erlangen können.

Nach diesen sieben Jahren werden Sie um dieses Urprinzip in Ihrer Bewusstwerdung reicher geworden sein und es steht Ihnen wesentlich besser zur Verfügung als jemals zuvor. Damit haben Sie ein Zwölftel (1/12) Ihres Seins dazugewonnen.

Vertun Sie Ihre Chance zum persönlichen Wachstum nicht mit Widerständen, Vorurteilen und falscher Moral. Zum vollständigen Heilsein benötigen Sie alle 12 Teile ohne Wertung und Ausgrenzung.

Die Aufgabenstellung der Fische-Phase in Stichworten:

"Nichts mehr wollen - nichts mehr sollen - aussteigen aus der irdischen Zugehörigkeit, aus Konkurrenz und Egotrips - einfach nur DASEIN - lerne, klaglos auf dein Ego zu verzichten - verzichte auf Bestätigung, Prestige und Überlegenheit im Sinne dieser Welt - lerne, das Diesseits loszulassen."

Bedingungen und Umstände:

Hintergründig, gestaltlos, unendlich, nicht greifbar, grenzenlos, unklar, chaotisch, nebulös, abgeschieden.

Herrscher von 4 in 9

Die Position des Herrschers von Haus 4 im Horoskop zeigt, in welchem Lebensbereich und anhand welcher Themen Sie Ihre seelische Identifikationsanlage erleben und in welchen Bereichen Sie sich in dieser Lebensphase entwickeln.

Diese Lebensphase zeigt sich in einem Bereich mit folgendem Thema:

In diesen Themenkreis gehören alle Wissenschaften und Künste (moderne Kunst), die Welterklärungsmodelle bieten, sowie das Zur-Anschauung-Bringen im Sinne des Lehrens. Auf den Menschen bezogen finden sich hier seine religiösen und weltanschaulichen Neigungen, seine Ethik im Sinne einer höheren sozialen Anschauung, aber auch sein persönlicher Bildungsweg mitsamt der Inhalte.

Das zentrale Thema dieses Ortes ist die Suche nach dem Sinn des Lebens und die Entwicklung eines religiösen Weltbildes. Es geht um die Erweiterung der Horizonte durch innere und äußere Reisen auf der Suche nach der eigenen Lebensphilosophie.

Im Sichtbaren betrifft das daher ferne Länder und fremde Glaubensrichtungen. Ideale und Einsichten werden in der Welt gesucht.

Alle Erscheinungsformen, die den Menschen mit weltanschaulichen und ideellen Dingen in Berührung bringen, wie die Universität, die Kunstaussstellung, die UNO-Versammlung, das Disneyland, die Pferderanch, die Kathedrale, Las Vegas, das Indianerland in der Prärie aber auch die Weltreise, sind Entsprechungen des 9. Hauses.

Wassermannphase - die Zeit der Befreiung (70. bis 77. Lebensjahr)

Das befreiende Urprinzip

Element:

Luft

Eigenschaften:

warm und feucht

Kernsatz:

"Energie wird entpolarisiert!"

Der energetische Aspekt:

Wassermann

Qualität:

energetische, passive Luft

Zeit im Jahreslauf:

21. Januar bis 19. Februar

Mittel + Möglichkeiten:

unkonventionell, kreativ, revolutionär

Bedingungen + Umstände:

frei, individuell, ungewöhnlich

Wassermann bildet den energetischen Aspekt des befreienden Urprinzips. Alle Möglichkeiten und Mittel (in Bezug auf die Planeten) und alle Umstände und Bedingungen (in Bezug auf die Häuser) sind daher an dieses Urprinzip gebunden. Wassermann verkörpert energetische, passive Luft.

Jetzt haben Sie sieben Jahre Zeit, das befreiende Urprinzip in Ihr Leben zu integrieren. Haben Sie aufgrund Ihrer Gesamtpersönlichkeit Schwierigkeiten mit diesem Urprinzip, so kann sich diese Kraft auch umgekehrt äußern und die konstruktive Energie kehrt sich in das Gegenteil. Diese Energie wird in Ihr Bewusstsein integriert werden, egal, ob Sie diese Kraft gutheißen oder nicht.

Nach der vorherigen Phase der Lösung und des Geschehen-Lassens geht es nun zur geistigen Befreiung.

Es ist die Zeit der Veränderungen in Ihrem Leben. Sieben Jahre Aufbruch und Umbruch. Sie können und dürfen rebellieren, und Sie dürfen ungewöhnlich sein. Es ist die Zeit des inneren Narren, der sich um keine äußeren Bedingungen schert und die Welt auf den Kopf stellt. Entweder stellen Sie Ihre Welt auf den Kopf, springen aus falschen Zugehörigkeiten heraus und akzeptieren Ihren Anteil am Außenseitertum oder Sie werden

auf den Kopf gestellt. Die Entscheidung liegt bei Ihnen. Es ist eine Phase der Unruhe und der Aufregung. Nichts scheint mehr so zu sein, wie es einmal war und der feste Boden unter den Füßen bebt und zerbricht. Der Lebenstrieb erlahmt und Ihre Beziehungen und Vorstellungsmuster werden erschüttert.

Es ist eine Zeit, in der Sie aufbrechen können, um Neues zu erfahren und Altes dabei zusammenbrechen zu lassen. In dieser Zeit werden alle festgefahrenen Muster und behindernden Umstände unsanft umgebrochen und infrage gestellt. In der Regel haben Menschen in dieser Phase besondere Schwierigkeiten mit Ihrer Orientierung, da es vorerst keine gibt. Altes wird einfach umgestürzt und Neues ist so schnell nicht zu sehen. Daher ist es eine hervorragende Zeit, um Ihr Leben von Grund auf zu ändern und sich ohne Absicht dem Neuem zu stellen. Es ist diejenige Zeit in Ihrem Leben, die Sie bereitmachen soll, Welt und Ihre Bindung an sie mit allen Erscheinungen infrage zu stellen, damit Sie letztendlich größeren und freieren Inhalten folgen zu können. Nach dieser Zeitspanne werden Sie die Werte der "alten" Welt nur mit großer Anstrengung nachvollziehen können, daher seien Sie bereit für mehr und für anderes als die bestehenden Werte. Aufhalten können Sie diese Entwicklung sowieso nicht, Sie können sie höchstens erschweren und damit verursachen Sie nur sich selbst Leid.

Genießen Sie die Befreiungsphase und seien Sie trotz aller aufkommenden Ängste versichert: Sie sind ein Teil Gottes.

Nach diesen sieben Jahren werden Sie um dieses Urprinzip in Ihrer Bewusstwerdung reicher geworden sein und es steht Ihnen wesentlich besser zur Verfügung als jemals zuvor. Damit haben Sie ein Zwölftel (1/12) Ihres Seins dazugewonnen.

Vertun Sie Ihre Chance zum persönlichen Wachstum nicht mit Widerständen, Vorurteilen und falscher Moral. Zum vollständigen Heilsein benötigen Sie alle 12 Teile ohne Wertung und Ausgrenzung.

Die Aufgabenstellung der Wassermann-Phase in Stichworten:

"Finde deine Leichtigkeit - hebe dich heraus aus alten, verkrusteten Strukturen - mache keine Unterschiede - entwerte alle Dinge - mache alles und jeden gleichgültig-gleichwertig - sei emotional unabhängig - verkünde die Wahrheit - verhalte dich, wie es dir gefällt - mache alles neu - verändere, reformiere - sei leicht und beschwingt - nimm dich nicht zu ernst - sei ein Narr - hebe dich mit deiner Geistigkeit heraus - ändere dich pausenlos - halte nie und nichts fest - schaue nie zurück - verlasse deine Mutter - verlasse die Erde - fliege in den Himmel".

Bedingungen und Umstände:

Freiheitlich, unkonventionell, originell, humanitär, gleich geartet, elitär, frei, kreativ, genial, verrückt.

Herrscher von 3 in 6

Die Position des Herrschers von Haus 3 im Horoskop zeigt, in welchem Lebensbereich und anhand welcher Themen Sie Ihre konkrete Umsetzungs- und Funktionsanlage erleben und in welchen Bereichen Sie sich in dieser Lebensphase entwickeln.

Diese Lebensphase zeigt sich in einem Bereich mit folgendem Thema:

Das zentrale Thema dieses Ortes ist Arbeit, die Gesundheit und die Lebenserhaltung der eigenen Person. Es geht um das reibungslose Zusammenspiel als notwendige Voraussetzung für die Gesundheit des Ganzen. Das Verhältnis zwischen Körper und Seele spielt die wichtigste Rolle.

Im Sichtbaren betrifft das daher Bereiche wie die Medizin, den Arbeitsplatz und auch die Arbeitsweise und Methodik. Körper und Seele werden analysiert und ausgesteuert an die bestehenden Bedingungen. Alle Erscheinungsformen, durch die der Mensch sich den konkreten Bedingungen gegenüber aussteuern kann, wie z. B. der Arbeitsplatz, das Forschungslabor, der Bioladen, das Reformhaus, die Sauna, das Fitnesscenter sind Entsprechungen des 6. Hauses.

Steinbockphase- die Zeit der Wahrheitsfindung (77. bis 84. Lebensjahr)

Das richtende Urprinzip

Element:

Erde

Eigenschaften:

warm + trocken

Kernsatz:

"Energie wird zum bewussten Sein!"

Der energetische Aspekt:

Steinbock

Qualität:

energetische, aktive Erde

Zeit im Jahreslauf:

22. Dezember bis 19. Januar

Mittel + Möglichkeiten:

klärend, gerecht, einschränkend

Bedingungen + Umstände:

klar, karg, echt

Der Steinbock bildet den energetischen Aspekt des richtenden Urprinzips. Alle Möglichkeiten und Mittel (in Bezug auf die Planeten) und alle Umstände und Bedingungen (in Bezug auf die Häuser) sind daher an dieses Urprinzip gebunden. Steinbock verkörpert energetische, aktive Erde.

Jetzt haben Sie sieben Jahre Zeit, das richtende Urprinzip in Ihr Leben zu integrieren. Haben Sie aufgrund Ihrer Gesamtpersönlichkeit Schwierigkeiten mit diesem Urprinzip, so kann sich diese Kraft auch umgekehrt äußern und die konstruktive Energie kehrt sich in das Gegenteil. Diese Energie wird in Ihr Bewusstsein integriert werden, egal, ob Sie diese Kraft gutheißen oder nicht, egal, ob Sie sie bewusst anwenden oder sie erleiden werden.

Nach der vorherigen Phase der Befreiung und der Rebellion geht es nun zur Wahrhaftigkeit und Verantwortung.

Sieben Jahre der Verantwortung und der Wahrhaftigkeit liegen vor Ihnen. Es ist die Zeit in Ihrem Leben, in der die bunten Federn der Welt mit all Ihren Verführungen gerupft werden. Keine lustige Zeit - und das ist auch gut so, denn lustige Zeiten gibt oder gab es schon genug in Ihrem Leben (auch wenn Sie das vielleicht nicht so sehen). Endlich werden die Täuschungen und Oberflächlichkeiten zerstört. Ihre Seele, die sich nach

nichts mehr sehnt als nach Befreiung, muss nun an die Wirklichkeit angepasst werden. Sie können in dieser Phase erfahren, was es bedeutet wahrhaftig zu sein. In der Steinbock-Phase wird durch Begrenzung und Einschränkung das Wesentliche herauskristallisiert. In der Regel wird diese Phase als die subjektiv unangenehmste im Leben empfunden, da Sie keine Spielräume für Ausflüchte zulässt. Hart, karg und entbehrungsreich wird die Grundenergie der Umstände sein. Das ist an sich kein Drama, da die erzwungene Klarheit und das Gerichtet-Sein von ihrer Bedeutung her jede andere Erfahrung in den Schatten stellt. Ohne die Steinbockphase durchlaufen zu haben, ist es fast unmöglich, ein erwachsener Mensch zu werden. Alles andere im Leben ist Spiel, notwendiges und wichtiges Spiel, in dieser Phase aber geht es um die Wahrheit. Sie werden sehen, dass es tatsächlich so etwas wie eine übergeordnete Wirklichkeit und Wahrheit gibt, und das dumme Geschwätz der Leute, die behaupten, es gäbe keine allgemein gültigen Maßstäbe, kann Ihnen nur ein mildes Lächeln abringen. Mit dieser Phase kommt Ernst und Verantwortung in Ihr Leben, jedoch nicht mit dem Ziel, dass Sie zum Griesgram werden. Es ist vielmehr die Zeit für die innere Reifung, die eine Person notwendig braucht, um erwachsen werden zu können. Niemand, der einmal erwachsen und reif geworden ist, möchte jemals wieder auf eine vorherige Phase der Kindhaftigkeit zurückfallen. Also ist diese Zeitspanne hervorragend geeignet, um Ihrer Persönlichkeit den notwendigen Schliff zu geben, um Mensch zu werden. Vorher haben Sie die Möglichkeit zum Menschen, aber Sie sind es noch nicht. Wenn Sie versuchen, die Forderungen dieser sieben Jahre zu umgehen und die notwendige Erfahrung der Klärung vermeiden wollen, so vertun Sie die Chance zur entscheidenden Reifung Ihrer Person. Sehen Sie diese Phase doch so: Endlich können Sie ernst sein, ohne das Gefühl zu haben, etwas würde mit Ihnen nicht stimmen. Genießen Sie die Erfahrung der Wirklichkeit.

Nach diesen sieben Jahren werden Sie um dieses Urprinzip in Ihrer Bewusstwerdung reicher geworden sein und es steht Ihnen wesentlich besser zur Verfügung als jemals zuvor. Damit haben Sie ein Zwölftel (1/12) Ihres Seins dazugewonnen.

Vertun Sie Ihre Chance zum persönlichen Wachstum nicht mit Widerständen, Vorurteilen und falscher Moral. Zum vollständigen Heilsein benötigen Sie alle 12 Teile ohne Wertung und Ausgrenzung.

Die Aufgabenstellung der Steinbock-Phase in Stichworten:

"Sei erwachsen, pflichtbewusst und gewissenhaft - sei fleißig und gründlich, zuverlässig und leistungsfähig - Maßstäbe setzen - Leben für die Gemeinschaft - Würde und Autorität - Trennung vom Subjektiven - trage Verantwortung für andere - sei Vater für andere (ohne selbst leiblicher Vater sein zu müssen) - Hüter der Gesetze - Hüter der Schwelle - Hüter der Wirklichkeit".

Bedingungen und Umstände:

Klar, wahr, eingeschränkt, wirklich, kalt, echt.

Herrscher von 2 in 8

Die Position des Herrschers von Haus 2 im Horoskop zeigt, in welchem Lebensbereich und anhand welcher Themen Sie Ihre konkrete Sicherungsanlage erleben und in welchen Bereichen Sie sich in dieser Lebensphase entwickeln.

Diese Lebensphase zeigt sich in einem Bereich mit folgendem Thema:

Es ist das Haus der Bindung und Verpflichtung an das Begegnete (die Welt) und zeigt das Eingebundensein in die Welt. Im Sinne der Daseinsform als Lebewesen gehören Tod und Wiedergeburt als gesetzmäßiger Umwandlungsprozess ("Stirb und Werde!") hierher. In Bezug auf die spezielle Zugehörigkeit zum Menschsein fallen Idee und Vorstellung in diesen Bereich, d. h. all das, was auf den Menschen faszinierend und bindend wirkt, bzw. das, was er an sich zieht und bindet. Themen dieses Hauses sind daher auch Macht, Leidenschaftlichkeit, Treue und Manipulation.

Hier ist angezeigt, welchen gesellschaftlichen Regeln der Mensch unterliegt und welche gesellschaftliche Position er in der Welt einnimmt. Alle überpersönlichen Bereiche, wie z. B. die der Arterhaltung, der Regelung gesellschaftlichen Zusammenlebens und der Bereich der gemeinsamen Güter ("Ich habe teil") fallen in den Zuständigkeitsbereich dieses Hauses. Die Ehe als institutionelle Bindung, wie überhaupt alle verbindlichen Vereinbarungen und Verträge, die Einfluss und Verpflichtung beinhalten, gehören ebenfalls in diesen Zusammenhang.

Das zentrale Thema dieses Ortes ist der Abstieg ins eigene Dunkle und die Aufopferung für die eigenen Ideen. Es geht um die Erforschung der Lebensgeheimnisse, des Untergründigen und Verborgenen. Grenzerfahrungen jeder Art, auch von Tod und Wiedergeburt, sind möglich. Es geht um die Erfahrung des Stirb- und Werde, um die Selbstüberwindung und um die geistigen Werte und Güter.

Im Sichtbaren betrifft das daher Themen wie Erbschaften, Besitztümer und Geld anderer sowie feste persönliche Bindungen. Alle Erscheinungsformen, durch die sich der Mensch freiwillig oder zwanghaft mit der konkreten Gegenwelt involvieren kann, wie z. B. das Standesamt, das Bordell, die Toilette, das Notariat, das Chemielabor, das Bordell, die U-Bahn-Hallen, das Kernkraftwerk, das Therapiezentrum, das Schlachthaus, der Operationssaal, die Geheimgesellschaft, das Drogenhaus, aber auch das Versuchslabor und die Folterkammer sind Entsprechungen des 8. Hauses.