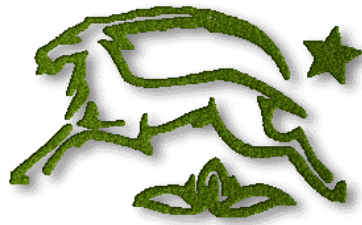


**ASTROLOGISCHE ANALYSE**  
Verantwortung + Versuchung Langform

**Helmut Schmidt**  
23.12.1918 22:15  
Hambourg



**Sonnenzeichen: Steinbock**

Mondzeichen: Jungfrau

Aszendent: Jungfrau

## Inhalts- verzeichnis

<b>Deckblatt</b>	<b>1</b>
<b>Inhaltsverzeichnis</b>	<b>2</b>
<b>Horoskopgrafik</b>	<b>4</b>
<b>Aspektgrafik / Daten</b>	<b>5</b>
<b>Verantwortung und Versuchung</b>	<b>6</b>
<b>Die Regulative des Saturn</b>	<b>6</b>
Verantwortung - Gestaltungspotenzial (Saturn im Löwen)	8
Verantwortung - Orte und Themen (Saturn im 12. Haus)	10
<b>Die Regulative des Uranus</b>	<b>11</b>
Unabhängigkeit - Freiheitspotenzial (Uranus im Wassermann)	13
Unabhängigkeitsprozess-Orte und Themen (Uranus im 6. Haus)	15
<b>Die Regulative des Neptun</b>	<b>17</b>
Erlösung - Gestaltungspotenzial (Neptun im Löwen)	19
Erlösung - Orte und Themen (Neptun im 11. Haus)	21
<b>Pluto - der Wächter der Erfahrung und das Thema der Versuchung</b>	<b>22</b>
Versuchung - Empfindungspotenzial (Pluto im Krebs)	24
Versuchung - Orte und Themen (Pluto im 10. Haus)	27
<b>Aspekte</b>	<b>28</b>
<b>Ascendent - Allgemeines</b>	<b>29</b>
Die aussteuernde Anlage (Ascendent in der Jungfrau)	29
<b>Das lebensspendende Urprinzip (Sonne)</b>	<b>31</b>
Lebensgestaltung - Wahrhaftigkeitspotenzial (Sonne im Steinbock)	32
Gestaltungskraft - Orte und Themen (Sonne im 4. Haus)	32
Wahrheit - Unabhängigkeit (Saturn Opposition Rad-Uranus)	33



**Helmut Schmidt**

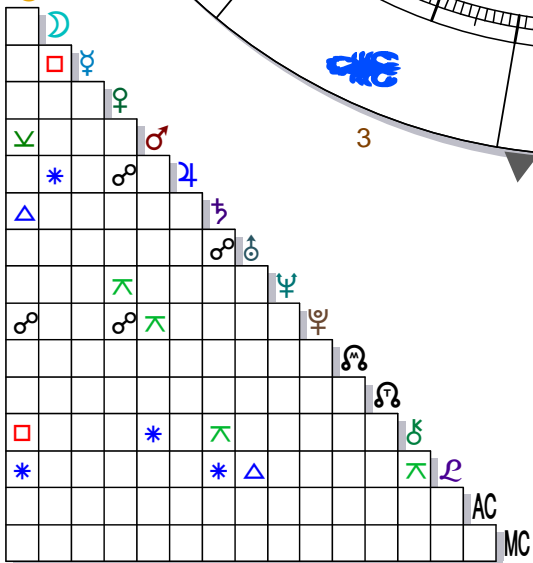
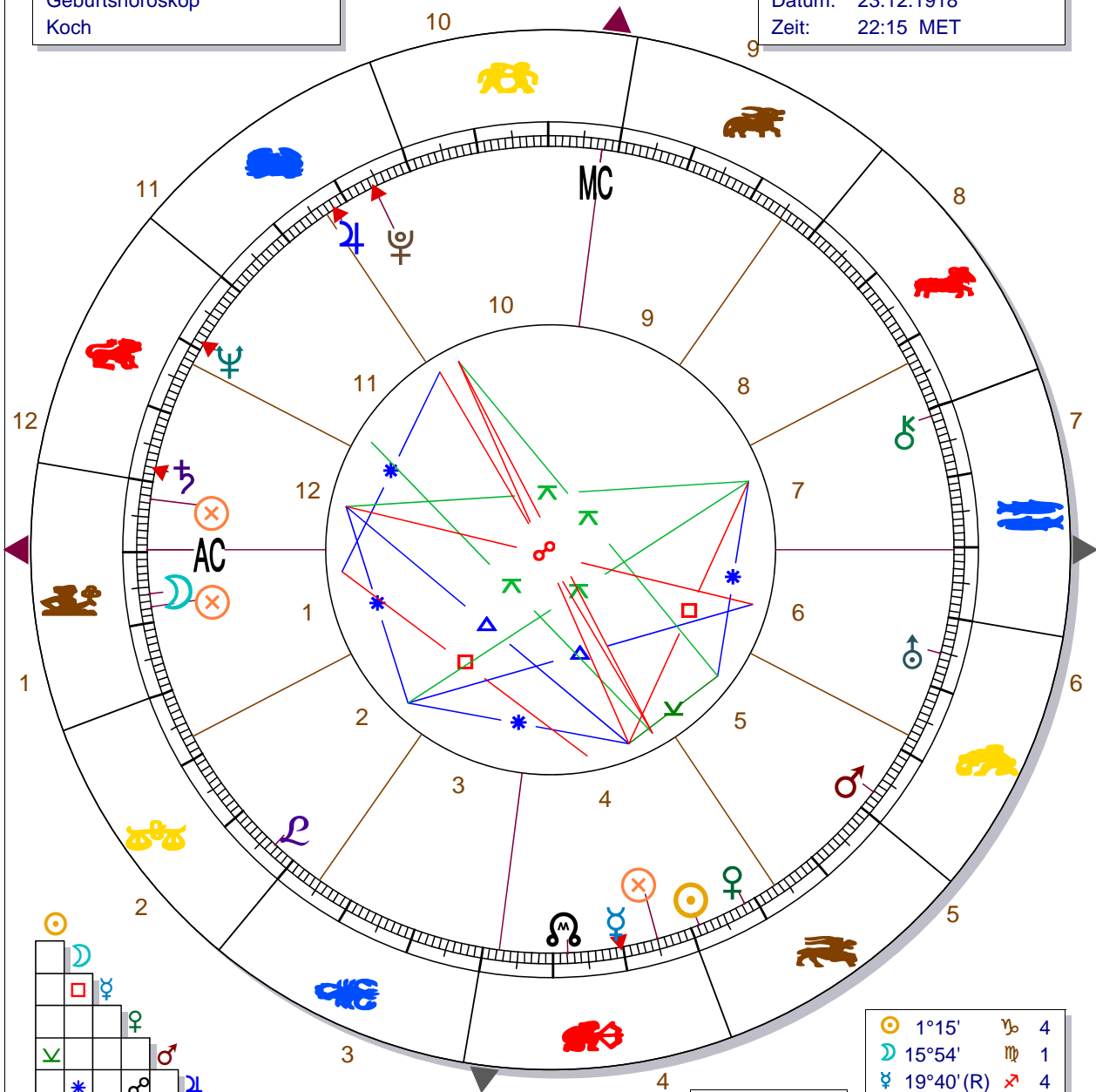
Öffentliches Leben...

**Hamburg**

Länge: 009°59' E Breite: 53°33' N

Geburtshoroskop  
Koch

Datum: 23.12.1918  
Zeit: 22:15 MET



<b>Kardinal:</b>	5
<b>Fix:</b>	4
<b>Flexibel:</b>	4
<b>Feuer:</b>	4
<b>Erde:</b>	3
<b>Luft:</b>	3
<b>Wasser:</b>	3
<b>Männlich:</b>	7
<b>Weiblich:</b>	6

1	9°40'	♏
2	7°15'	♏
3	4°42'	♏
4	2°24'	♏
5	13°22'	♏
6	12°17'	♏
7	9°40'	♏
8	7°15'	♏
9	4°42'	♏
10	2°24'	♏
11	13°22'	♏
12	12°17'	♏

☉	1°15'	♏	4
☾	15°54'	♏	1
♀	19°40' (R)	♏	4
♂	2°45'	♏	4
♃	12°01' (R)	♏	10
♄	28°04' (R)	♏	12
♅	24°50'	♏	6
♆	8°52' (R)	♏	11
♇	5°41' (R)	♏	10
♁	12°09'	♏	4
♂	29°02'	♏	7
♄	26°38'	♏	2
AC	9°40'	♏	1
MC	2°24'	♏	10

### Helmut Schmidt

Öffentliches Leben...

### Hambourg

Länge: 009°59' E Breite: 53°33' N

Geburtshoroskop  
Koch

Datum: 23.12.1918  
Zeit: 22:15 MET

#### Planeten-Stellungen

☉ Sonne	1°15'	♈ Steinbock	Haus 4
☾ Mond	15°54'	♍ Jungfrau	Haus 1
☿ Merkur	19°40' (R)	♏ Schütze	Haus 4
♀ Venus	8°28'	♈ Steinbock	Haus 4
♂ Mars	2°45'	♊ Wassermann	Haus 5
♃ Jupiter	12°01' (R)	♋ Krebs	Haus 10
♄ Saturn	28°04' (R)	♌ Löwe	Haus 12
♅ Uranus	24°50'	♊ Wassermann	Haus 6
♆ Neptun	8°52' (R)	♌ Löwe	Haus 11
♇ Pluto	5°41' (R)	♋ Krebs	Haus 10
♁ mKnoten	12°09'	♏ Schütze	Haus 4
♄ Chiron	29°02'	♋ Fische	Haus 7
♁ Lilith	26°38'	♎ Waage	Haus 2
AC Aszendent	9°40'	♍ Jungfrau	Haus 1
MC Medium Coeli	2°24'	♊ Zwilling	Haus 10

#### Häuser-Stellungen

1	9°40'	♍	Jungfrau
2	7°15'	♎	Waage
3	4°42'	♏	Skorpion
4	2°24'	♏	Schütze
5	13°22'	♈	Steinbock
6	12°17'	♊	Wassermann
7	9°40'	♋	Fische
8	7°15'	♌	Widder
9	4°42'	♉	Stier
10	2°24'	♊	Zwilling
11	13°22'	♋	Krebs
12	12°17'	♌	Löwe

#### Aspekte

☉ ♃ ♀ +1°30'	☉ * ♁ +4°37'	☾ * ♃ +3°53'
♂ * ♄ -4°17'	♄ * ♁ -2°34'	☉ ♁ ♄ -3°47'
☾ ♁ ♀ +3°46'	☉ ♁ ♄ +3°11'	♁ ♁ ♁ -2°12'
♀ ♁ ♀ -1°36'	♂ ♁ ♀ +2°57'	♄ ♁ ♄ -1°02'
♄ ♁ ♁ +2°24'	☉ ♁ ♀ -5°34'	♀ ♁ ♃ -4°27'
♀ ♁ ♀ -3°13'	♄ ♁ ♁ -4°45'	

#### Quadranten

Quadrant 1	2	☾ ♁
Quadrant 2	6	☉ ♀ ♀ ♂ ♁ ♁
Quadrant 3	1	♄
Quadrant 4	4	♃ ♄ ♀ ♁

#### Elemente

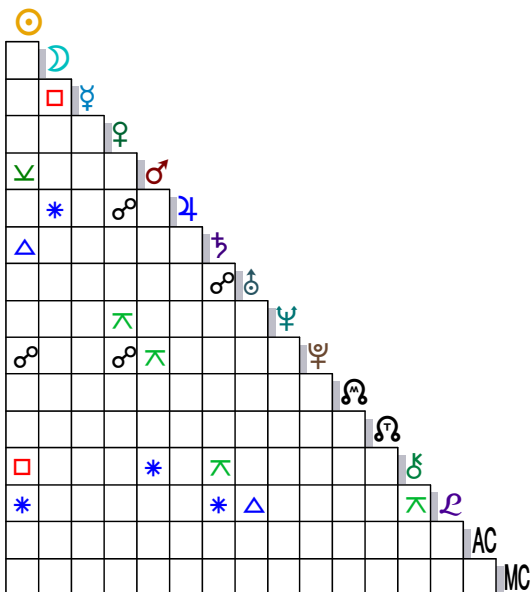
Feuer	4	♀ ♄ ♄ ♁ ♁
Erde	3	☉ ☾ ♀
Luft	3	♂ ♁ ♁
Wasser	3	♃ ♁ ♄

#### Qualitäten

Kardinal	5	☉ ♀ ♃ ♁ ♁
Fix	4	♂ ♄ ♁ ♁ ♀
Flexibel	4	☾ ♀ ♁ ♄

#### Männlich / Weiblich

Männlich	7	♀ ♂ ♄ ♁ ♁ ♁ ♁
Weiblich	6	☉ ☾ ♀ ♃ ♁ ♄



#### Legende

- ♂ Konjunktion
- ♁ Halbsextil
- ♁ Halbquadrat
- \* Sextil
- Q Quintil
- Quadrat
- △ Trigon
- ♁ Sesquiquadrat
- β Biquintil
- ♁ Quincunx
- ♁ Opposition

- ☉ Sonne
- ☾ Mond
- ☿ Merkur
- ♀ Venus
- ♂ Mars
- ♃ Jupiter
- ♄ Saturn
- ♅ Uranus
- ♆ Neptun
- ♇ Pluto
- ♁ mKnoten
- ♄ Chiron
- ♁ Lilith
- AC Aszendent
- MC Medium Coeli

- ♌ Widder
- ♉ Stier
- ♊ Zwilling
- ♋ Krebs
- ♌ Löwe
- ♍ Jungfrau
- ♎ Waage
- ♏ Skorpion
- ♏ Schütze
- ♈ Steinbock
- ♊ Wassermann
- ♋ Fische

## Verantwortung und Versuchung

Das Thema dieses Horoskops richtet sich an Menschen, die ernsthaft interessiert sind an ihrer religiösen Verwirklichung. Anhand der Regulative des Seins (Saturn, Uranus und Neptun) werden die Verantwortungsthemen gegenüber der eigenen Mensch-Entwicklung herausgearbeitet und anhand der Prüfungsinstanz (Pluto) wird versucht, (denn so ganz lässt sich Pluto nie in die Karten schauen) die Versuchungsthemen darzustellen.

In Bezug auf die Sonne und den Aszendenten wird speziell für dieses Thema die Verhaltens- bzw. Gestaltungsstruktur (Sonne) und die reaktive Anlage (Aszendent) aufgezeigt. Die teilweise drastischen Formulierungen sollen die Themen nur deutlicher veranschaulichen helfen und dem gewohnten Muster beim Lesen solcher Texte zuwiderlaufen.

Im Folgenden wünsche ich Ihnen viel Spaß beim Lesen und eine gehörige Portion Mut beim Erkennen.

## Die Regulative des Saturn

Wie das Wort "Regulative" schon andeutet, handelt es sich bei allen Spannungen und Stellungen des Saturn - und auch der anderen (Uranus und Neptun), die wir noch behandeln - um das Einschreiten einer bestimmten Energieform, um etwas zu regeln, zu regulieren, wieder in Ordnung zu bringen.

Da wir ja unser Ego über alles lieben und wir nicht verstehen, warum wir eine so angenehme Erfindung loswerden oder überwinden sollten, braucht es schon einiges an Kraft, um uns davon zu überzeugen. Nun ist es aber so, dass gar nicht jeder sein Ego überwinden oder gar loswerden soll und muss. Denn bevor Sie etwas loswerden können, müssen Sie erst mal etwas haben. Doch von diesen Menschen rede ich hier nicht, und ihnen ist dieses Horoskop auch nicht dienlich, denn Vorsicht: Haben Sie kein Ego ausgebildet, so sind die Aussagen dieses Horoskop-Textes für Sie schädlich und keinesfalls nützlich oder hilfreich.

Also, wenn Sie bereits ein brauchbares Ego ausgebildet haben, sind Sie mit großer Wahrscheinlichkeit auf dem "Heimweg", und deshalb muss jetzt gelernt werden, das Ego wieder loszuwerden. So nützlich es auf dem Hinweg ist, so lästig und überflüssig ist es auf dem Heimweg.

Aber wahrscheinlich wollen Sie nicht freiwillig zurück - sagen wir mal lieber, nicht wirklich freiwillig. Es ist schon so, dass Sie gerne frei und wirklich eigenständig sein wollen, vielleicht auch ab und zu ein tiefes Verlangen nach Einheit und Verschmelzung in sich spüren, aber freiwillig würden Sie sich nicht auf den Weg machen. Sie würden, was Sie meistens ja auch tun, es schön finden, dem Gedanken an Erlösung nachzuhängen, aber wirklich losgehen? - nein, es ist doch so verdammt angenehm hier in Ihrem gemütlichen Elend.

Also hat sich der Himmel gedacht: Diesen müssen wir in den Hintern treten.

*Daher gibt es in jedem von uns drei Engel, die für Sie erst einmal eher wie Teufel aussehen und ständig dafür sorgen, dass Sie auf Ihrem Weg bleiben oder überhaupt erst einmal losgehen, zurückgehen, religiös werden. (religio = Rückbindung).*

*Der Erste dieser inneren Engel heißt Saturn und wird überhaupt nicht gemocht, was dem Saturn aber egal ist. Er mag Sie trotzdem und je mehr er sich um Sie kümmert, desto schlechter geht es Ihnen in Ihrem Gefühl zur Welt.*

*Saturn wird auch "Hüter der Schwelle" genannt. Davon können Sie ableiten, dass es eine Schwelle gibt, und da er ein Engel ist, ist natürlich die Schwelle zum Himmel gemeint. Und es ist auch tatsächlich so, dass da einer steht und aufpasst und keinen über diese Schwelle lässt, der nicht die Voraussetzungen erfüllt.*

*'Was sind denn die Voraussetzungen, und warum sollte ich überhaupt über so eine Schwelle gehen?', können Sie jetzt fragen.*

*Ganz einfach, Sie sind für nichts anderes jemals geboren worden, als wieder über diese Schwelle zu gehen, denn dahinter ist die Wirklichkeit, der Himmel, Gott. Was oder wer das ist, werden Sie sehen, wenn Sie erst mal darüber sind.*

*Sie können mir glauben, auch wenn Sie meinen, Sie sind für ganz andere Dinge auf der Welt, vergessen Sie es, es geht nur darum, diese Vorstellungsbühne Welt zu überwinden.*

*Ja, und die Voraussetzungen sind ganz einfach: Sie müssen Sie selbst sein und sonst niemand. Haben Sie das erreicht, können Sie ohne Probleme die Schwelle überschreiten.*

*Jetzt wird es aber schwierig, denn wer Sie glauben zu sein und wer Sie wirklich sind, da liegen erst einmal Welten dazwischen.*

*Zum Glück gibt es da eine Instanz, die weiß, wer Sie wirklich sind, und die sorgt dafür, dass Sie es auch merken.*

*Nun ist der Saturn nicht jemand außerhalb von Ihnen, oder besser gesagt, er ist nicht nur außerhalb von Ihnen, sondern er ist genauso gut in Ihnen, er ist sogar ein Teil von Ihnen, wahrscheinlich einer Ihrer besseren Teile, auch wenn es Ihnen persönlich nicht so vorkommt.*

*Dieser Engel hat nun die Aufgabe für das Erreichen Ihrer Wirklichkeit zu sorgen und macht das, indem er Sie aus Ihren Verhaftungen trennt. Immer dann und überall dort, wo Sie sich so stark verrannt haben, dass Sie von selbst nicht mehr rauskommen, tritt er in Aktion und trennt Sie scheinbar brutal von Ihren Verflechtungen und Trieben. Nicht, dass er Ihnen Ihren Spaß nicht gönnt, aber Sie wollen nicht wahrhaben, dass das, woraus er Sie holen muss, Ihnen in Wirklichkeit gar keinen Spaß macht.*

*Nun kann es aber sehr leicht passieren, dass Sie raffiniert sind, weil Sie den Saturn schon im Laufe der Jahre kennen gelernt haben. Da denken Sie sich: "Dich werde ich für mich nutzen, mein Freund", und nehmen ihn freudig an, um ihn Ihrem Ego einzuverleiben.*

Dann kompensieren Sie über ihn und werden zum Moralisten oder zum selbst ernannten Hüter über religiöse Erfahrungen (z.B. Anthroposoph). Aber zum Glück ist Ihr Engel-Saturn nur für bestimmte Zeit zu fangen, scheinbar zu fangen. Wenn Sie gar zu stark sein sollten, bekommt er Hilfe von den anderen beiden Engeln, die noch weitere Mittel zur Verfügung haben, um Sie zu befreien. Sie heißen Uranus und Neptun. Über deren Aufgaben können Sie in den entsprechenden Texten mehr erfahren.

Saturn ist die Person in Ihnen, die Sie an bestimmte Notwendigkeiten erinnert. Er ist Ihr Gewissen und Ihre innere Richtlinie für Ethik. Immer, wenn Sie etwas zu stark überzogen haben oder sich von Ihrer Wirklichkeit entfernt haben, tritt diese Person in Ihnen wieder deutlich in den Vordergrund, übernimmt kurzfristig die Hauptrolle und wird Sie wieder auf Ihre echten Maßstäbe begrenzen.

Was sagt die Stellung der Planeten in den Zeichen und Häusern aus?

Die Tierkreiszeichen zeigen die Möglichkeiten und die Mittel, die zur Verfügung stehen, um die Ausdrucksmöglichkeit des jeweiligem Vertreter eines Urprinzips - in dieser Horoskopanalyse sind das Sonne, Saturn, Uranus, Neptun und Pluto - zu gewährleisten.

Die Häuserstellung betrifft den konkreten Ort und das Lebensthema dieses Ortes.

Die Aussagen über die Zeichenstellung und das Haus eines Urprinzips sind unbedingt in Verbindung zu sehen. Es kann durchaus sein, dass beide Themen scheinbar nicht zusammenpassen, bzw. sich widersprechen. Damit wird klar, dass ein innerer wie auch äußerer Konflikt deutlich sein kann. Es passt nicht immer und das ist völlig normal, denn durch die Reibung entsteht erst ein Wachstumsprozess.

Das richtende Urprinzip in Ihren Zeichen und Häusern: (Saturn)

1. Die Wirkung des Regulativs und wie Sie versuchen werden, dem in der gehemmten oder kompensierten Form zu entkommen

2. Wie kommen Sie wieder zu einem Gleichgewicht und einer inneren Ordnung?

## Verantwortung - Gestaltungspotenzial (Saturn im Löwen)

1. Die Wirkung des Regulativs und wie Sie versuchen werden, dem in der gehemmten oder kompensierten Form zu entkommen

Die Wirkung des Regulativs zielt auf Trennung und Klärung mit den Mitteln und Möglichkeiten, also in der Art und Weise des Löwe (in Stichpunkten):

Lebendig, herrschend, sich produzierend, vital, triebhaft, potent, eigenständig, männlich, gestaltend, handelnd, übermütig, heraus-lebend, befruchtend, ich-bewußt, königlich, befehlend, mutig, sexuell, heldenhaft, ich-zentriert, wärmespendend, ausstrahlend, großzügig, beherrschend, spielerisch, riskierend, wollend...



Leben Sie in einer Welt der Angst und Hemmnis, so erleben Sie diese Energiemittel als bedrohlich und Angst auslösend. Sie fühlen sich als Opfer. Sie erleben die Mittel Ihres Gestaltungspotenzial gegen sich selbst gerichtet und sind nur noch damit beschäftigt, sich dagegen zu wappnen und zu sichern - ohne Erfolg. Keine noch so dicke Mauer und kein noch so teures Medikament kann Sie retten. Sie machen sich zum Gerichteten.

Leben Sie in einer Welt der Macher und des alles Machbaren, so werden Sie zum Täter. Sie werden diese Mittel einsetzen gegen alles und jeden, nur um nicht selbst betroffen zu sein. Die Welt ist voller Opfer und Sie werden sie mit Ihren Maßstäben reglementieren. Um nicht selbst als Gesetzloser dazustehen, werden Sie mit Ihrem Gestaltungspotenzial permanent regelnde Übergriffe begehen und sich zum Richter machen.

Beiden Verhaltensmechanismen ist eines gemeinsam: Verantwortungslosigkeit und die Unfähigkeit, mit dem Auftrag des trennenden Urprinzips umzugehen.

2. Wie kommen Sie wieder zu einem Gleichgewicht und einer inneren Ordnung?

Eigentlich ganz einfach! Durch das Zulassen des inneren Trennungsschmerzes. Saturn trennt von Welt und subjektiven Bindungen, um den Blick auf Ihre Wahrheit und die innere Wahrhaftigkeit freizulegen. Diese Trennung erzeugt ganz konkrete Schmerzen in Ihrer Seele und in Ihrem Empfinden. Vorboten dieser Klärungsprozesse sind in der Regel Depressionen. Eine Depression ist nicht so bekämpfungswürdig, wie heute gerne behauptet wird, sondern unbedingt notwendig, um mit der eigenen Seele und der eigenen Wirklichkeit wieder in Kontakt zu kommen, um Klarheit und Leben zu erlangen. Hat die Depression (ein sehr beliebtes Mittel des Saturn) Ihren Zweck erreicht und Sie von Ihrem überflüssigen seelischen Ballast getrennt, so entsteht nach dem tiefen Empfinden von Schmerz kristalline Klarheit.

Klarheit wollen Sie sicherlich haben, jedoch den dazugehörigen Wachstumsschmerz nicht. Deshalb sind Sie bereit, Ihr gesamtes Leben in der Opfer- oder Täterrolle zu verbringen. Ist das nicht absolut lächerlich?

Trennen von Subjektivem und von Identifizierungen ist gefordert. Das Vermischte muss wieder entmischt, also getrennt werden: Wahrheit von Unwahrheit, Scheinbares von Wahrhaftigem, der göttliche Funke von der Asche - mit den oben genannten Mitteln. In der Saturnstellung liegt der höchste Auftrag des Menschen zur Rückbindung an den Ursprung. Benutzen Sie Ihr Gestaltungspotenzial als das dazugehörige Mittel, um in dem Lebensbereich, der dafür vorgesehen ist (das Haus, in dem Saturn in Ihrem Horoskop steht s. u. ), den Auftrag der Trennung und des Richtens und damit Aufrichtens der Wahrheit umzusetzen - ohne Ihre eigene Persönlichkeit in den Vordergrund zu bringen.

## Verantwortung - Orte und Themen (Saturn im 12. Haus)

### 1. Wie und wo Sie aus der Verhaftung Ihres Lebens getrennt werden

Das Lebensthema des 12. Hauses ist konkrete Erlösung im höchsten Sinne. Hier ist der Bereich der Reinigung und Entschuldung vom Irdischen. In diesem Haus finden sich die Bereiche, in denen sich der Mensch von allem lösen kann, was ihn von seinem wahren Ursprung, vom Ganzen, von Gott trennt, z. B. sein Glaube.

Das zentrale Thema dieses Ortes ist die spirituelle Meisterschaft und die Erlösung. Transzendente Erfahrungen, Mystik, Ekstase, Weltflucht und auch Chaos und Verwirrung runden das Thema ab.

Im Sichtbaren betrifft das daher freiwillige oder unfreiwillige Isolation und Weltabkehr. Außenwelt und Anpassung haben hier keine Bedeutung. Es ist der Platz, an dem die völlige Hingabe geschehen kann. Ein absolutes, tiefes und endgültiges Abschiednehmen von der Welt findet hier statt.

Alle Erscheinungsformen, durch die sich der Mensch von der realen Welt entschulden kann, wie das Spital, die psychiatrische Anstalt, das Gefängnis, am Ufer und auch im Wasser des unendlichen Meeres, in der Einsamkeit der Wüste, All-eins in der Welt, versunken in tiefer Meditation im inneren Raum, das All, aber auch das Kloster oder der Tempel sind Entsprechungen des 12. Hauses.

Auch hier können Sie in die Opfer- oder Täterrolle ausweichen und es gelten die gleichen Aussagen für die Wiederherstellung der inneren Ordnung wie oben beschrieben.

Achtung: Weil es ja subjektiv sehr unangenehm ist, Wirklichkeit zu transportieren, unterliegen Sie bei allen Themen Ihrer Entwicklung der "Versuchung", Gebrauch von Ihren Versuchungsthemen (Versuchungsthemen s. Pluto) zu machen. Dann wird Wirklichkeit gegen Vorstellung ausgetauscht, das Ego gestärkt und die Inhalte werden verhindert. In der Folge fühlt Ihr Ego sich stark, aber Ihre Seele wird schwach, denn bezahlen müssen Sie für diese Aktionen immer mit Lebendigkeit und Seelenkraft. Sie kennen das aus vielen wahren Märchen, in denen die Seele oder das Herz dem Teufel verkauft wird.

### 2. Wie Sie verantwortungsbewusst mit diesem Auftrag umgehen können

Grundsätzliches für den Umgang mit Saturn und für jeden Menschen gleich gültig: Verantwortungsbewusst mit Ihren Inhalten umzugehen, erfordert zwei wesentliche Punkte, die schon in dem Wort "verantwortungsbewusst" enthalten sind, zum einen "Verantwortung" und zum anderen "bewusst".

Verantwortung erfordert ein hohes Maß an "Erwachsen-Sein", das vor allen Dingen auf der Erkenntnis basiert: "Ich bin für mein Leben selbst verantwortlich und projiziere keine Schuld nach außen". In dem Maße, in dem bei Ihnen diese Erkenntnis reift, entsteht Bewusstsein.

Das bedeutet umgekehrt, dass Sie, solange Sie immer noch Schuldige suchen, per Definition nicht verantwortungsbewusst sind, und damit auch keine Chance haben, diese Anlage erwachsen zu leben. Damit steht Ihnen ein zuverlässiges und einfach anzuwendendes Kriterium zur Verfügung, um den Status Quo Ihres Erwachsenseins überprüfen und objektiv einschätzen zu können.

Die innere Person des Saturn gibt Ihnen als Einzelwesen den Antrieb, Ihre eigene Wahrheit und Berufung zu finden und nach Ihrem inneren Gesetz zu leben.

Saturn will Bestimmung vollziehen. Als innere Person ist er in jeder Hinsicht der Richter im Menschen, der richtet und ausrichtet. Er will überpersönliche Maßstäbe finden und kristallisiert aus der Summe des Erlebten, aus der Summe der Erfahrung und aus der Summe der Erkenntnis das Wesentliche (das Wesen = Inhalt) heraus. Sein Wahrhaftigkeits- und Echtheitsdrang löst sich dort von Eigenart, wo diese den Vollzug der eigenen Bestimmung einschränkt oder ihr im Wege steht (Begrenzung auf das Wesentliche). Die so gefundene Wirklichkeit - das, was wirkt - wird bewusst. Der verantwortungsbewusste Umgang mit diesem Auftrag stellt sich ein, sobald Sie einen Bereich und dessen wahrhaftige Wirkung erkannt haben. Jeglicher Zweifel fällt dann weg und Sie können unmöglich der bewusstgewordenen Wahrheit zuwiderhandeln.

Einsicht wird ausgerichtet und bewusstes Sein entsteht.

## Die Regulative des Uranus

*"Stell dir vor, der Himmel wartet schon auf dich und du weißt es nicht. Das ist der Normalfall."*

*Sie haben sich nun schon Leben für Leben abgerackert und sind doch noch nicht so weit gekommen, dass Sie endlich frei von den Fesseln der Welt wären. Da noch einiges fehlt, mussten Sie noch ein weiteres Mal inkarnieren. Das Schlimme daran ist, dass Sie alles vergessen haben, was Sie schon wussten und sich erarbeitet hatten, als Sie wieder in diese Scheinebene eingetreten sind.*

*Sie waren aber schlau und haben vorgesorgt. Da Sie ja wussten, dass Sie sich nicht erinnern, was Sie eigentlich wollen, haben Sie sich vorher an die zuständige Stelle für "Garantiertes Rückbesinnen" gewandt - und Ihnen wurde ein Begleiter mitgegeben, der dafür zu sorgen hat, dass Sie sich erst gar nicht zu sehr verfangen, sondern sich ziemlich schnell an Ihren eigentlichen Wunsch nach Befreiung erinnern.*

Ihr Begleiter heißt Uranus (was man mit "Himmel" übersetzen kann). Er ist ein richtiger Engel, wie Sie sich ihn schon immer vorgestellt haben: Vom Aussehen her ätherisch, durchscheinend, schön, reines Licht, von der Wirkung werden Sie jedoch nicht besonders begeistert sein.

Uranus ist das Regulativ, das Sie aus dem Dualen heraushebt, das Pole aufhebt, das Sie aus der Konfrontation befreit, um wie ein Vogel, frei in den Lüften schwebend, über den Dingen zu stehen, um das Licht der Ewigkeit zu atmen.

So, das hört sich wunderschön an, wer will das nicht, aber wer will freiwillig den Preis bezahlen?

Keiner! Oder mit Einschränkung gesagt, erst einmal keiner.

Denn wo immer Uranus eingreift, entsteht eine Schwächung für das Ego. Sie werden ausgestoßen und irren durch das Leben, ohne zu wissen, zu wem oder zu was Sie gehören. Sie können sich nicht empfinden, schrecken vor Nähe zurück, haben keinen festen Partner, Ihre Vorstellungen brechen zusammen - all dies und noch viel mehr setzt der Uranus ein, damit Sie sich nicht in falschen Zugehörigkeiten verankern. Dadurch entsteht natürlich große Angst vor Selbstverlust.

Jetzt kann es passieren, dass Sie gar nicht mehr in den Himmel wollen, Sie haben ja vollkommen vergessen, dass Sie eigentlich alles mit diesem Ziel und zu diesem Zweck arrangiert hatten. Also arbeitet Ihr Ego fieberhaft an einem Übernahmeplan. "Ich tu´ so, als ob ich den Uranus zulasse, aber hintenrum steige ich aus und spanne ihn für meine Zwecke ein", denkt sich das Ego, und schon nutzen Sie diese Energie, um sich hervorzuheben, um allen zu zeigen, dass Sie was Besonderes sind. Sie wollen sich nicht mehr dreckig machen im Leben, werden dann unberührbar und glauben, Sie wären heilig. Am schlimmsten trifft es Sie, wenn Sie Gott oder den Himmel im Denken behalten, aber nicht durch das Erleben entlassen und ihn sich damit dienstbar machen wollen.

Ja, alles das wird ganz sicher passieren, Sie werden es nicht verhindern können, denn es ist schon klar, dass Ihr Ego das Feld nicht freiwillig räumen wird.

Dann und wann in Ihrem Leben gibt es "Kontrolluntersuchungen" von der Stelle für "Garantiertes Rückbesinnen", ob auch alles wie geplant klappt. (Die genauen Zeiten können Sie im Geburtshoroskop mit anderen Deutungsprogrammen ablesen). Wenn Sie nun einen guten Astrologen haben oder gar selbst einer sind, haben Sie natürlich einen großen Vorteil. Sie sehen rechtzeitig, wann die Kontrolle kommt und sagen sich: "Jetzt wird es aber Zeit, sonst wird´s haarig", und sind dann halt nicht so überrascht oder haben schon vorgebeugt. Freiwillig aufzugeben, ist eben einfacher und angenehmer als gezwungen zu werden. Wenn der Uranus kommt und Ihren "veruntreuten Tempel" sieht und Sie wissen nichts und wollen auch nicht so wie Sie sollen, dann reißt er Sie ohne Erbarmen aus Ihren Verhaftungen. Sollten Sie nur noch aus Ego bestehen, was so selten nicht ist, werden Sie als Ganzes ausgerissen. Den Tod, vor dem Sie so eine Angst haben, gibt es für den Uranus so nicht, deshalb macht er da auch nicht halt. Wie einem Baum, dessen Stumpf faul ist, der deshalb nicht mehr zu retten ist und gesamt entfernt werden muss, so ergeht es auch Ihnen, wenn nichts mehr zu retten ist.

*Ich kann Sie jedoch beruhigen, denn das ist meistens nicht der Fall. Da die "Kontrollen" ja öfters stattfinden, werden Sie von Zeit zu Zeit zurechtgestutzt, um Ihre Freiheit Stück für Stück in sich erahnen und vielleicht ja auch verwirklichen zu können.*

*Das befreiende Urprinzip in Ihren Zeichen und Häusern: (Uranus)*

- 1. Die Wirkung des Regulativs und wie Sie versuchen werden, dem in der gehemnten oder kompensierten Form zu entkommen*
- 2. Wie Sie verantwortungsbewusst mit diesem Auftrag umgehen können*

## Unabhängigkeit - Freiheitspotenzial (Uranus im Wassermann)

1. Die Wirkung des Regulativs und wie Sie versuchen werden, dem in der gehemnten oder kompensierten Form zu entkommen

Die Wirkung des Regulativs zielt auf Umbrüche und Erneuerung mit den Mitteln und Möglichkeiten, also in der Art und Weise des Wassermann (in Stichpunkten):

Freiheitlich, unkonventionell, gleichmachend, rein, unbefleckt, originell, originär, leidenschaftslos, arrogant, humanitär, brüderlich, freundschaftlich, unberechenbar, unlogisch, lustig, provozierend, elitär, befreit, befreiend, religiös, genial, empfindungslos, göttlich, innovativ, schöpferisch, platonisch, rahmensprengend, auffällig, komisch, herablassend, revolutionär, absonderlich, ausgeflippt, skurril...

Das bedeutet nicht, dass Sie diese Mittel und Möglichkeiten besonders gut zur Verfügung haben, sondern im Gegenteil - genau diese Möglichkeiten sind Ihrem ungehinderten Zugriff verwehrt. Sie werden immer nur beschränkt darauf zugreifen können und dieser Bereich unterliegt einer gewissen Unberechenbarkeit.

Warum Sie diese Kraft nicht uneingeschränkt benutzen können, geht aus der Beschreibung des Uranus im Wesentlichen hervor (s. o. ). Darüber hinaus wird die Kraft dieser Energie immer nur in dem Maße zur Verfügung stehen, wie Sie Abstand von Ihrem EGO und von Ihren Vorstellungen gewonnen haben. Sie spüren diese Kraft jedoch beständig, denn dieses Regulativ holt Sie mit voller Kraft aus Ihren Verhaftungen.

In Ihrem Fall werden keine zimmerlichen Methoden angewandt. Hängen Sie fest und wollen sich nicht weiterentwickeln, so entstehen Situationen, die einfach alles infrage stellen. Der Uranus ist mit der Stellung im Wassermann in seinem Element und kann sich ungehindert austoben. "Nix ist fix " (fest), wie ein Liedtitel besagt. Neuerung ist Ihr liebstes Hobby oder kann es zumindest werden. Unberechenbarkeit ist Ihr Freund und Genialität

Ihr Selbst. Zumindest besteht die Möglichkeit. Sie werden mehr als andere Menschen im Äußeren und im Inneren mit starken Energieeinbrüchen und Unberechenbarkeiten dieser Themen zu tun haben.

Ganz allein sind Sie mit dieser Erfahrung jedoch nicht, denn Uranus hält sich sieben Jahre lang in einem Zeichen auf und daher teilen Sie dieses Schicksal mit einer großen Anzahl von gleichaltrigen Menschen.

Mit fortschreitendem Alter bzw. Bewusstsein werden Sie dieses Regulativ besser kennen und der Versuchung unterliegen, es zu be-nutzen. Dazu werden Sie im Wesentlichen zwei Formen anwenden - gehemmt oder kompensiert. Welche Sie persönlich bevorzugen, werden Sie selbst am besten wissen.

In der gehemmten Form entscheiden Sie sich dafür, die Opferrolle zu übernehmen. Ohne auf die Winke des Regulativs zu achten, werden Sie sich einfach dumm stellen. Sie beginnen dann unter wilden Attacken zu leiden, sind immer derjenige, den es am schlimmsten trifft. Erneuerungen überschwemmen Sie mit Ängsten und Ihre geistige Energie bereitet Ihnen ein tiefes Erschrecken. So viel Uranus braucht einen festen Boden. Sie wünschten sich, dass die Unruhe und die Aktivität in Ihrem Geist ein Ende nehmen würde und Sie endlich "normal" sein könnten. Sie fühlen sich dieser wirren, aggressiven Energie ausgeliefert und ertragen die Attacken leidend, ohne jedoch etwas zu ändern. Die Angriffe werden immer heftiger und Sie immer nervöser und fahriger.

In der kompensierten Form entscheiden Sie sich dafür, die Täterrolle zu übernehmen und meinen besonders schlau zu sein, wenn Sie die Kraft des Regulativs für Ihre Belange einsetzen. Sie beginnen dann, etwas Besonderes sein zu wollen. Überall sind Sie bereit, der befreiende Revoluzzer zu sein. Sie wollen das Sinnbild von Freiheit sein. Nichts hat Bestand und Ihr sprühender Geist ist bereit, alles und jeden zu verdammen, der auf dieser Welt dienend sein täglich Brot erwirbt. Sie sind jedermanns Freund und Bruder. Altruistisch sind Sie bereit, für jede gute Idee alles zu geben und in Ihren geistigen Wolken zu schweben. Sie wollen auf keinen Fall irgendwo verhaftet erscheinen, nein, Sie trennen Verhaftungen, bevor diese überhaupt etwas bewirken konnten, auch dort, wo ein "Verhaftet-Sein" durchaus notwendig gewesen wäre.

Es gibt es einen Spruch, der diese beiden Zustände treffend beschreibt:

"Zuwenig und Zuviel, das ist dem Narren sein Ziel".

2. Wie Sie verantwortungsbewusst mit diesem Auftrag umgehen können

Erinnerung: Verantwortungsbewusst mit Ihren Inhalten umzugehen, erfordert zwei wesentliche Punkte, die schon in dem Wort "verantwortungsbewusst" liegen, zum einen "Verantwortung" und zum anderen "bewusst".

Verantwortung erfordert ein hohes Maß an "Erwachsen-Sein", das vor allen Dingen auf der Erkenntnis basiert: "Ich bin für mein Leben selbst verantwortlich und projiziere keine Schuld nach außen". In dem Maße, in dem bei Ihnen diese Erkenntnis reift, entsteht Bewusstsein.

Das bedeutet umgekehrt, dass Sie, solange Sie immer noch Schuldige suchen, per Definition nicht verantwortungsbewusst sind, und damit auch keine Chance haben, diese Anlage erwachsen zu leben. Damit steht Ihnen ein zuverlässiges und einfach anzuwendendes Kriterium zur Verfügung, um den Status Quo Ihres Erwachsenseins objektiv überprüfen und einschätzen zu können.

Grundsätzliches für den Umgang mit Uranus und für jeden Menschen gleich gültig: Wie auch immer der individuelle Auftrag bei Ihnen im Detail geformt wurde, eines ist immer von Bedeutung: Bereit sein für jede Art von Umbruch. Uranus fordert nicht mehr, aber auch nicht weniger, als dass Sie Ihr Leben umsetzen. Alle Hindernisse und daraus entstehenden Stagnationen wird er brechen. Das Neue, das dadurch hereinbricht, birgt all die Chancen, die Sie schon längst abgeschrieben hatten, und es wird Sie in Bereiche führen, die Ihr Leben wieder in Fluss bringen. Wenn Sie erkennen, dass nicht außen der oder das Böse Ihr Leben mit so vielen Zufällen und Unberechenbarkeiten drangsaliert, sondern dass es in Ihnen an der Zeit ist, dem nervösen Drängen des Schicksals zu antworten - und damit Verantwortung übernehmen -, so sind Sie auf dem bestem Weg, Ihrer Entwicklung die richtigen Impulse zu geben.

Bewusstes Sein erkennt und befreit Polarität!

## Unabhängigkeitsprozess-Orte und Themen (Uranus im 6. Haus)

1. Wie und wo Sie von der Verhaftung Ihres Lebens befreit werden

Das zentrale Thema dieses Ortes ist die Arbeit, Gesundheit und Lebenserhaltung der eigenen Person. Es geht um das reibungslose Zusammenspiel als notwendige Voraussetzung für die Gesundheit des Ganzen. Das Verhältnis zwischen Körper und Seele spielt die wichtigste Rolle.

Im Sichtbaren betrifft das daher Bereiche wie die Medizin, den Arbeitsplatz und auch die Arbeitsweise und Methodik. Körper und Seele werden analysiert und ausgesteuert an die bestehenden Bedingungen. Des Weiteren sind alle Orte angesprochen, die einer lebenserhaltenden und auch wissenschaftlichen Grundlage entsprechen, wie zum Beispiel die Schule, das Forschungslabor, die Bibliothek, die Gesundheitspraxis etc.

In erster Linie sind Bereiche des Seelischen betroffen. Ihr seelisches Wahrnehmungsvermögen und Ihre Aussteuerung sind nicht kontrollierbar. Ihre Arbeit und Einstellung zur Lebenserhaltung sind unangepasst. Gefordert ist ein Abstand zum Angepassten und Normalen, um diesen Bereich mit neuen Inhalten zu füllen.

Das ist sehr gut für eine Entwicklung im Sinne des "Himmels" und ungünstig für eine Verankerung in der "Welt".

Da die innere Person des Uranus wie ein plötzlicher "Unterbrecher" wirkt, entsteht bei starken seelischen Anpassungsversuchen, die nichts mit der Wahrhaftigkeit und Verantwortung gegenüber dem "Himmel" zu tun haben, eine Aufhebung und Unterbrechung.

Sie sind aufgefordert, im Bereich der Arbeit und der Diagnose Abstand von weltlicher Verstrickung zu nehmen und als Rebell die übergeordnete Wahrheit in diese Bereiche einfließen zu lassen.

Achtung: Sie unterliegen bei allen Themen Ihrer Entwicklung der "Versuchung", Wirklichkeit nicht zu transportieren (weil es ja subjektiv sehr unangenehm ist) und können dadurch von Ihren Versuchungsthemen (Versuchungsthemen s. Pluto) Gebrauch machen. Dann wird Wirklichkeit gegen Vorstellung ausgetauscht, das Ego gestärkt und die Inhalte werden verhindert. Sie fühlen sich ego-stark und Ihre Seele wird schwach, denn bezahlen müssen Sie für diese Aktion immer mit Lebendigkeit und Seelenkraft. Das funktioniert wie in vielen wahren Märchen, in denen die Seele oder das Herz dem Teufel verkauft wird.

## 2. Wie Sie verantwortungsbewusst mit diesem Auftrag umgehen können

Grundsätzliches:

Die innere Person des Uranus gibt dem Menschen als Einzelwesen den Antrieb, sich aus jeglicher Verfangenheit herauszuheben, sich auf diese Weise als Selbst bewusst zu werden und die eigene Schöpferkraft zu erkennen. Schicksalsmäßig Außenseiter zu sein, ist eine Chance und eine Auszeichnung des "Himmels", um Inhalte zu erkennen, die zur Bewusstwerdung und damit zur Befreiung führen. Die Abgrenzung zum "Normalen" ist die Voraussetzung, um einen Individuationsprozess einzuleiten, der kein Zurück kennt und nur ein Ziel hat: Einswerdung mit dem Schöpfer!



## Die Regulative des Neptun

*Sie waren sich nicht sicher, ob alle Vorkehrungen, die Sie bereits getroffen hatten, ausreichen würden, um wieder zurückzufinden.*

*Falls Ihr Vergessen so total sein würde, dass nur noch finstere Nacht um Sie herum herrscht, haben Sie noch einen dritten Engel um Hilfe gebeten. Also haben Sie den Engel der "Sehnsucht nach Gott" aufgesucht und ihn gebeten, Ihnen behilflich zu sein. Dieser Engel kann erst dann wirken, wenn Sie schon ein ganzes Stück Weg zu sich hin gegangen sind. Vorher würden Sie ihn auch gar nicht kennen und er würde nur ganz schwach bei Ihnen einschreiten, so schwach, dass Sie ihn nicht erkennen könnten. Er ist sowieso etwas nebulös und nicht so ganz greifbar. Das liegt wohl daran, dass er so tief mit Gott verwoben ist. Aber Sie, der diese Zeilen liest, kennen ihn schon, zumindest ein bisschen. Also haben Sie den Engel der "Sehnsucht nach Gott" gebeten, einen oder mehrere Bereiche in Ihrem Leben zu durchwirken, um öfters an Ihr eigentliches Ziel erinnert zu werden. Er wird Sie immer in sanfter Weise und ohne Bruch aus den Anpassungszwängen herausheben, sanft, langsam, wie schwerelos - Sie mit einer leisen, wehmütigen, stillen, inneren Sehnsucht erfüllen und Sie in den Bereichen befreien, wo Sie auf keinen Fall zu weltlich werden sollen.*

*Nur schade, dass Sie das vergessen haben, denn ausgerechnet da, wo Sie sich wirklich um gar nichts zu kümmern bräuchten, wo Sie noch nicht einmal einen Gedanken daran verschwenden müssten, haben Sie besonders viel Angst. Diese Bereiche sind Ihrer Kontrolle entzogen, sie machen Ihnen Angst. Sie fühlen sich wie in einem großen Sumpf, der Boden gibt nach, Sie können sich nirgends festhalten - weil Sie es auch nicht sollen -, aber gerade dort suchen Sie verzweifelt nach Halt. Was tun Sie nicht alles, um nicht unterzugehen, um nicht aufzugeben, um nicht loszulassen, aus lauter Angst nicht mehr zu sein oder hilflos zu sein. Aber genau darum haben Sie den Engel Neptun gebeten: Um Hilflosigkeit, um Reinigung, um ein Reinwaschen, um das Lösen aus der Dualität und Schuld, damit Sie wieder vereint mit dem Wirklichen, mit Gott sein können. Immer dann, wenn Neptun einschreitet, bedeutet das die Loslösung von der bisherigen Lebensführung, die Auflösung des Gefühls für reale Erfordernisse, bedeutet das den Gang durch das Wasser, das Eintauchen in das Meer des Unbewussten, die Erfahrung des Wirklichen.*

*Wenn Ihre Eigenart so weit verdrängt ist, dass ein Missverhältnis zwischen Ihrem geführten Leben und Ihrer wirklichen Eigenart besteht, wird die bewusste Lebensführung vom Unbewussten überschwemmt. Verdrängtes, Unbewusstes taucht auf, bewegt, irritiert. Sie können nicht mehr steuern und kontrollieren. Wie die Wellen den Sand unter Ihren Füßen wegziehen, so verlieren Sie den Boden unter Ihren Füßen und werden zu Ihrer Eigenart geschwemmt. Sie werden in solchen Phasen seelisch betäubt, um den Schmerz nicht zu spüren. Nach dem Prozess der Ablösung von bisherigen Vorstellungen werden Sie vom Unbewussten wieder an Land geschwemmt, gereinigt und befreit.*

*Je nachdem in welchen Lebensbereichen Sie für diese Hilfe gesorgt haben, entstehen unterschiedliche Schwächeperioden. Es kann Ihr Reaktivitätszwang ausgeschlossen werden, dann werden Sie frei für Ihr eigenes Erleben und können so die Erfahrung des Wirklichen machen.*

*Oder Neptun löst die Ausschließlichkeit des Selbsterlebnisses auf und macht auf diese Weise frei für die Erfahrung der Wahrheit. Er kann auch die Macht der Vorstellung auflösen und dadurch das Erlebnis des Wirklichen freigeben. Oder er gewährt den Blick in außersubjektive Wirklichkeiten direkt.*

*Das Problem ist nur, dass Sie Schwäche zulassen müssen. Die Nicht-Annahme der Schwäche stört den Zusammenhang der Struktur und schließt die Orientierung über die eigene Wirklichkeit aus. Damit verhindern Sie die Erfahrung der Einheit. Natürlich werden Sie Angst haben, denn Sie sind nicht gewohnt, die Dinge im Fluss zu lassen. "Geschehen und gewähren lassen" ist die Lösung, aber in der Regel sträuben Sie sich dagegen als ob es zur Schlachtbank ginge. Und so ist es auch tatsächlich, es geht zur Schlachtbank mit Ihrem Ego. Da Sie sich aber mit Ihrem Ego identifizieren, versuchen Sie erst einmal, den Neptun in Ihren Dienst zu stellen.*

*Im ersten Fall heiligen Sie Ihr Ego. Sie meinen, Sie seien ja so sensibel und schon so entwickelt, Sie sind eigentlich schon Gott. Wenn es noch mehr gäbe, wären Sie schon darüber hinaus. Sie ertragen diese raue Welt nicht und möchten am liebsten umgeben von einer Aura aus reinem weißem Licht wie in einer Gebärmutter geschaukelt und versorgt werden. Sie sind so augenscheinlich schwach und hingegen, dass kein Zweifel daran bestehen kann: Sie sind erleuchtet. Das Ego hat sehr schnell begriffen, dass es Neptun gegenüber dieses Spiel spielen muss, um nicht unterzugehen.*

*Im zweiten Fall ist es die Heiligung des eigenen Lebens. Sie leben schon so hingebungsvoll wie ein Heiliger, also sind Sie heilig. Man kann ja gar nicht heiliger sein als Sie es sind. Sie wundern sich nur manchmal, dass bei einem so heiligen Leben wie Sie es führen, nicht Gott oder zumindest der Erzengel Gabriel persönlich zum Tee bei Ihnen erscheint.*

*Im dritten Fall ist es die Heiligung der eigenen Vorstellungswelt, die das Erlebnis des Wirklichen ausschließt. Sie denken Gott und glauben, Gott deshalb schon in sich verwirklicht zu haben. Sie brauchen schon Wollmützen, um sich vor der bösen Strahlung der Welt zu schützen, Sie gründen oder besuchen esoterische Zirkel oder werden Anthroposoph, denn Sie wissen, was gut und was schlecht ist. Sie kennen den Weg zu Gott, denn Sie verkehren ja in Gedanken ständig mit Ihm. Wahrscheinlich wollen Sie sogar anderen umherirrenden Schafen den Weg zu Gott zeigen. Es gibt keinen Zweifel, Sie kennen Gott. Schon immer und am allerliebsten wollte das Ego Gott spielen, es freut sich und bedankt sich besonders artig.*

*Der "Engel der Sehnsucht" - Neptun - sieht sich Ihr Spiel mit ruhigem Lächeln an und lässt Sie gewähren, denn er weiß genau, wann er wieder eingreifen wird, um Sie rein zu waschen, damit Sie Gott im Erleben erfahren können. Ob Sie sich das so vorgestellt haben, so hilflos, so schwach, so fließend, so liebend, darauf nimmt er keine Rücksicht, er taucht Sie in das Meer des Unbewussten und tauft Sie damit. Das Ego wird dabei ertrinken und abgeschwemmt - wenn auch nur Stück für Stück.*

*Das erlösende Urprinzip in Ihren Zeichen und Häusern (Neptun):*

1. *Generationsthema*
2. *Die Wirkung des Regulativs und wie Sie versuchen werden, dem in der gehemmten oder kompensierten Form zu entkommen*
3. *Wie Sie verantwortungsbewusst mit diesem Auftrag umgehen können*

## Erlösung - Gestaltungspotenzial (Neptun im Löwen)

### 1. Generationsthema von 1916 bis 1929

Neptun ist ein Planet, der fast exakt 14 Jahre in einem Zeichen steht. Dadurch haben Sie die Neptun-Stellung im Zeichen Löwe mit vielen Menschen gemeinsam und die Deutung bezieht sich auf den Zeitgeist einer ganzen Generation. Ihre eigene individuelle Ausprägung innerhalb des Generationsmusters erfahren Sie stärker durch die Hausstellung des Neptun in Ihrem Horoskop. (Häuser s. u. )

Neptun bedient sich in Ihrer Generation der Mittel des lebensspendenden Urprinzips und damit besteht das Sehnsuchts- und Erlösungsthema in der gestalterischen subjektiven Identifikation. Das heißt, Ihre Generation und damit auch Sie selbst sind mit subjektiven Wünschen und Sehnsüchten dermaßen überfrachtet, dass ein klares Verhältnis zur Realität in diesem Bereich sehr erschwert ist.

Sie träumen den Traum vom glücklichen Königreich und vom Frieden für die Kinder.

### 2. Die Wirkung des Regulativs und wie Sie versuchen werden, dem in der gehemmten oder kompensierten Form zu entkommen

Die Wirkung des Regulativs zielt auf Auflösung und Erlösung mit den Mitteln und Möglichkeiten, also in der Art und Weise des Löwe (in Stichpunkten):

Lebendig, herrschend, sich produzierend, vital, triebhaft, potent, eigenständig, männlich, gestaltend, handelnd, übermütig, heraus-lebend, befruchtend, ich-bewußt, königlich, befehlend, mutig, sexuell, heldenhaft, ich-zentriert, wärmespendend, ausstrahlend, großzügig, beherrschend, spielerisch, riskierend, wollend...

Dies sind die Attribute, die zur Verfügung stehen, um zur Erlösung zu kommen.

Leben Sie in einer Welt der Angst und Hemmnis, so erleben Sie diese Energiemittel als bedrohlich und Angst auslösend. Sie fühlen sich als Opfer. Sie erleiden diese Möglichkeiten und sind nur noch damit beschäftigt, sich dagegen zu wappnen und zu sichern - ohne Erfolg. Kein noch so gut eingerichteter Fluchtmechanismus kann Sie retten.

Leben Sie in einer Welt der Macher und des alles Machbaren, so werden Sie zum Täter. Sie werden diese Mittel einsetzen gegen alles und jeden, nur um selbst nicht betroffen zu sein. Die Welt ist voller Opfer und Sie werden sie retten - vermeintlich. Um nicht selbst als Hilfsbedürftiger dazustehen, wollen Sie helfen bis zu Ihrem Tod - und dem der anderen.

Beiden Verhaltensmechanismen ist eines gemeinsam: Verantwortungslosigkeit und die Unfähigkeit, mit dem Auftrag des erlösenden Urprinzips umzugehen.

### 3. Wie Sie verantwortungsbewusst mit diesem Auftrag umgehen können

Erinnerung: Verantwortungsbewusst mit Ihren Inhalten umzugehen, erfordert zwei wesentliche Punkte, die schon in dem Wort "verantwortungsbewusst" enthalten sind, zum einen "Verantwortung" und zum anderen "bewusst".

Verantwortung erfordert ein hohes Maß an "Erwachsen-Sein", das vor allen Dingen auf der Erkenntnis basiert: "Ich bin für mein Leben selbst verantwortlich und projiziere keine Schuld nach außen". In dem Maße, in dem bei Ihnen diese Erkenntnis reift, entsteht Bewusstsein.

Das bedeutet umgekehrt, dass Sie, solange Sie immer noch Schuldige suchen, per Definition nicht verantwortungsbewusst sind, und damit auch keine Chance haben, diese Anlage erwachsen zu leben. Damit steht Ihnen ein zuverlässiges und einfach anzuwendendes Kriterium zur Verfügung, um den Status Quo Ihres Erwachsenseins überprüfen und objektiv einschätzen zu können.

Grundsätzliches für den Umgang mit Neptun:

Sie sind verantwortlich für Ihre Angst vor Hingabe und Vertrauen und damit auch für das Leid, das daraus entsteht. Sie haben es in der Hand, wenn die Zeit gekommen ist zu sagen: "Ja, dein Wille geschehe". Sie sind verantwortlich für Ihre Erlösung.

Sie können durch Ihre oben beschriebenen Mittel und Möglichkeiten absolutes Gottvertrauen entwickeln. Keine falsche Opferhaltung ist vonnöten, sondern ein tiefes befreiendes, erlösendes Empfinden davon, endlich angekommen zu sein, ein Empfinden, das keine Fragen offenlässt und keine Wünsche mehr wünschen lässt. Das Grausame schreckt nicht mehr und das Süße verführt nicht mehr. Es ist alles erfahren, Sie haben alles erhalten und alles wieder verloren. Der Funke ist getrennt worden und Sie ergreifen voll tiefer Demut die Hand, die sich Ihnen entgegenstreckt und wissen: Alles war schon immer in Ordnung, wird es immer sein in Ewigkeit - Amen.

Entpolarisiertes Bewusstsein wird erlöst.

## Erlösung - Orte und Themen (Neptun im 11. Haus)

1. Wie und wo Sie aus der Verhaftung Ihres Lebens gelöst werden

Das zentrale Thema dieses Ortes ist die Freiheit und die Unabhängigkeit. Freundschaften im übergeordneten geistigen Rahmen und Teamgeist finden hier ihren Ausdruck.

Im Sichtbaren betrifft das daher die geistige Bruderschaft und die alternative Lebensgemeinschaft. Hier wird für alternative und humanitäre Weltziele eingetreten. Das Leben mit und in einer Gruppe, die aus freien Stücken entstanden ist, um geistige oder religiöse Ziele zu verwirklichen, findet hier seinen Raum. Des Weiteren sind alle Orte angesprochen, die einer freien, ungezwungenen und "himmlischen" Ebene entsprechen, wie zum Beispiel der Tagungssaal der Freimaurer, das Flugzeug, der Zirkus, Elektrizitätswerk, Ashram, Comic-Zeichenstudio, in den Wolken, im alternativen Lebensprojekt etc.

Auch hier können Sie wie oben beschrieben in die Opfer- oder Täterrolle ausweichen.

Die hier vorgestellten Themen und Orte werden Sie so lange als Themen und Orte der Angst und Flucht begleiten, bis Sie zutiefst erkennen, dass diese Welt nichts als Schein ist und Ihr innerstes Sein sich nach nichts anderem mehr sehnt, als endlich mit dem universellen Sein zu verschmelzen und lächelnd, die Welt durchschauend, diese zu verlassen.

Die beschriebenen Themen und Orte geben den Raum vor und die Beschreibung des Regulatives (s. o. ) die Mittel, die Sie nutzen können, um dieses Ziel zu erreichen.

Achtung: Weil es subjektiv sehr unangenehm ist, Wirklichkeit zu transportieren, unterliegen Sie bei allen Themen Ihrer Entwicklung der "Versuchung", dem auszuweichen und von Ihren Versuchungsthemen (Versuchungsthemen s. Pluto) Gebrauch zu machen. Dabei wird Wirklichkeit gegen Vorstellung ausgetauscht, das Ego gestärkt und die Inhalte werden verhindert. Sie fühlen sich ego-stark, aber Ihre Seele wird schwach, denn - genauso wie in vielen Märchen mit Wahrheitsgehalt, in denen die Seele oder das Herz dem Teufel verkauft wird -, müssen auch Sie für diese Aktionen grundsätzlich mit Lebendigkeit und Seelenkraft bezahlen.

2. Wie Sie verantwortungsbewusst mit diesem Auftrag umgehen können

Grundsätzliches für den verantwortungsbewussten Umgang dieser Energie:

Die innere Person des Neptun gibt dem Menschen als Einzelwesen den Antrieb, sich aus jeglichem Verhaftetsein zu lösen und sich dem allumfassenden Ganzen anzuvertrauen und hinzugeben.

Neptun will jegliche Bindung und Trennung, die die Erfahrung alles umfassenden Seins verhindert, auflösen. Er löst von jeglicher Form und transzendiert so gebundenes Bewusstsein zu reinem Bewusstsein.

Unter Form ist alles zu verstehen, was eine Gestalt einbindet. Auf den Menschen bezogen ist diese Form seine Person (bzw. Anteile seiner Persönlichkeit). Wie das Entfernen der Gussform bei einer Bronzeskulptur endlich das hervorbringt, was eigentlich Sinn und Zweck der Gussform war, so bringt auch die Lösung von der eigenen Persönlichkeit (bzw. Anteilen der Persönlichkeit) letztendlich das hervor, was ihr eigentlicher Sinn und Zweck war: den erlösten, wirklichen Menschen.

Daher gibt es nur eine Möglichkeit, wie Sie verantwortungsbewusst mit diesem Auftrag umgehen können: Geschehen und gewähren lassen!

## **Pluto - der Wächter der Erfahrung und das Thema der Versuchung**

*Außer den drei vorgenannten Regulativen, die ich Ihnen als Engel vorgestellt habe, gibt es noch einen vierten Engel, der einen Namen hat und sogar in der Bibel erwähnt ist: Luzifer.*

*Luzifer und Pluto sind ein und dieselbe Person. Und was will der Pluto nun von Ihnen? Er hat nur eine Aufgabe: Er will Sie zum Licht bringen!*

*Sie mögen sich jetzt vielleicht fragen, was der Teufel denn mit Licht zu tun hat?*

*Luzifer bedeutet "Lichtbringer" und immerhin war - oder ist - er der höchste Engel Gottes. Er hat eine sehr undankbare, aber meistens von Erfolg gekrönte Aufgabe übernommen.*

*Er soll Sie auf der Erde festhalten, so lange es nur irgendwie geht. Er soll alle Tricks und Gemeinheiten anwenden, um Sie zu versuchen, in der Welt zu bleiben. Er ist die Versuchung. Er benutzt alle Möglichkeiten, die ihm zur Verfügung stehen (und das sind wirklich alle nur denkbaren, da er ja der Herrscher dieser Welt ist), um Sie zu verführen, gnadenlos zu verführen.*

*Er erscheint im Bild eines Engels ebenso wie im Bild des Schreckens. Er ist süß und bitter, schön und hässlich, warm und kalt, liebevoll und brutal, gut und böse, geistvoll und dumm, Fülle und Askese, Licht und Schatten. Er ist das alles und arbeitet mit allen diesen Möglichkeiten, damit Sie eines Tages dem Ebenbild Gottes gleichen!*

*Das mag vielleicht nicht sofort einleuchten, aber ich versuche es zu erklären.*

*Pluto ist die Maya, er ist das Bild der Welt, die Vorstellung, die Welt aufscheinen lässt.*

*Sie sind unterwegs von Ihrem Elternhaus (Gotteshaus) in die Welt und zurück, um Gott zu erkennen. Sie gehen erst einmal los in die Welt, verstricken sich vollständig in allen Spielarten, verzweigen sich bis zum totalen "Gespalten-Sein", um dann endlich am weitesten Punkt der Verzweigung (Verzweiflung) angekommen, den Rückweg anzutreten, zurück in Ihr Elternhaus (Gotteshaus), um wieder eins zu werden mit Ihrem Schöpfer und aufzugehen im unendlichen Meer des Alleinigen.*

Auf dem Hinweg sind Sie weltlich interessiert. Alle Umkehrversuche werden Ihnen nichts nützen, bevor Sie die Welt nicht vollständig durchschritten haben. Bei vorzeitiger Umkehr würden Sie sozusagen mit "leeren Händen" wiederkommen und Sie müssten erneut zurück. Während dieser Phase der Verstrickung, der "Verweltlichung", muss Pluto Ihnen seine ganzen Möglichkeiten zur Verfügung stellen. Es ist die Zeit für Sie, in der Sie Macht, Ansehen, Kinder, Geld und all das erhalten. Sie bekommen all das, was Ihnen versprochen wurde. Nur Sie müssen auch den Preis bezahlen - und der Preis ist die Seele.

Sind Sie an dem Punkt der größten Verzweiflung erst einmal angelangt, dort, wo es nicht mehr weitergeht, kommen Sie in die Krise, in die Not, die es "not-wendig" macht, sich zu wenden, umzukehren, zurückzugehen. Nach dem Verwicklungsweg gehen Sie nun den Entwicklungsweg. Sie besinnen sich wieder Ihrer selbst. Sie werden religiös (religio = rückbesinnen).

Vorher ist der Pluto problemlos für Sie gewesen, er hat sozusagen Hand in Hand mit Ihnen und Ihren Wünschen und Vorstellungen gearbeitet. Nun merken Sie immer deutlicher, dass Sie Ihre Seele verkauft haben, und beginnen darunter zu leiden. Sie möchten den Handel wieder rückgängig machen, aber Pluto lacht nur schadenfroh und lässt Sie in Ihrer Verzweiflung allein.

Jetzt beginnen Sie um Ihr Leben zu kämpfen, um Ihre Seele und Ihr Seelenheil zu bangen. Sie möchten es mit aller Kraft wiedererlangen.

Tatsache ist, dass Sie es nie verloren hatten, aber das merken Sie erst, wenn Sie es scheinbar wieder zurückbekommen haben.

Erstmal versuchen Sie nun mit allen Mitteln, den Pluto zu überlisten. Darin sind Sie natürlich absolut chancenlos, den er ist ja der Meister im Tricksen. Das wissen Sie aber auch erst hinterher. Trotzdem: Gerade in diesem Zweikampf um die verlorene Seele finden Sie Ihre Seele im Endeffekt tatsächlich wieder. Vorher war sie nämlich zutiefst betäubt, und was Sie schon mal für Ihre Seele gehalten haben, war nur die Vorstellung davon. Sie müssen sie nun wieder erwecken, aufwecken in dem Schlachtgetümmel um sie.

Hier liegt die eigentliche Aufgabe von Pluto.

Sie um Ihre Seele kämpfen zu lassen - und er hält mit allen Mitteln dagegen. Während des Heimweges (des Entwicklungsweges) werden Sie nach Strich und Faden mit allen erdenklichen Tricks versucht und verführt. Pluto muss das machen. Es ist seine Aufgabe, seine von Gott gegebene Aufgabe, Sie zu versuchen, denn erst, wenn Sie die Tricks der Maya, der Welt, durchschauen, dürfen Sie Gott schauen. Sie können und dürfen nicht zu Gott kommen, bevor Sie noch ein Stäubchen Welt an sich haben.

Solange Sie noch meinen, Sie müssten gut sein, weil das wohlmöglich gottgewollter sei, solange lacht Pluto nur und der Vorhang bleibt verschlossen.

Solange Sie sich für eine Polarität entscheiden, sind Sie gefangen.

Solange Sie wählen und bevorzugen, sind Sie gefangen.

Wenn Sie das wissen und Sie sich denken: "Ich wähle nicht mehr", sind Sie gefangen, da Sie sich für das "Nicht-Wählen" entschieden haben, und damit wieder gewählt haben.

*Sie kommen mit keinem, noch so ausgefeilten Trick zu Gott. Daher ist Luzifer der wirkliche Garant (zum Glück), dass nur eine wirklich entwickelte Seele zu Gott kommt. Er lässt sich nicht täuschen, aber er täuscht Sie, solange, bis Sie sich nicht mehr täuschen lassen.*

*Das ist seine Aufgabe.*

*Darin ist er gnadenlos, denn womit wollen Sie ihn bestechen?*

*Er wird immer Ihr Ego stärken.*

*Seine Aufgabe besteht also darin, Sie so lange mit allen Mitteln auf der Erde, in der Welt zu halten, bis Sie "Welt" zu durchschauen gelernt haben und Sie endgültig nichts mehr auf der Welt halten kann.*

*Das integrierende und versuchende Urprinzip in Ihren Zeichen und Häusern: (Pluto)*

*Pluto ist ein Planet, der zwischen 13 und 39 Jahre lang in einem Zeichen steht. Dadurch haben Sie die Pluto-Stellung in einem Zeichen mit vielen Menschen gemeinsam und die Deutung bezieht sich auf den Zeitgeist einer ganzen Generation. Damit unterliegt eine ganze Generation den gleichen Versuchungsthemen und -mustern. Individuellere Bedeutung erfährt Ihre Pluto-Stellung durch das Haus, in dem er in Ihrem Horoskop steht. (Häuser s. u.)*

*Struktur:*

- 1. Generationsthema*
- 2. Wie Sie versuchen und versucht werden, Ihre Vorstellungsmuster umzusetzen*
- 3. Wie Sie verantwortungsbewusst mit diesem Auftrag umgehen können*

## Versuchung - Empfindungspotenzial (Pluto im Krebs)

### 1. Generationsthema von 1913 bis 1938

Pluto bedient sich in dieser Generation der Mittel des aufnehmenden Urprinzips und damit besteht das Versuchungs- und Vorstellungsthema in subjektiver, seelischer Identifikation. Das heißt, Sie und Ihre Generation sind mit subjektiven Seelenidentifikationen dermaßen ausgiebig beschäftigt, dass der Blick auf objektive Wirklichkeiten verstellt ist (es aber nicht bleiben muss).

Die Wirkung ist immer auf zwei Ebenen sichtbar. Zum einen betrifft es diese Zeit an sich, d.h. in der oben angegebenen Zeit wird diese Energie als Zeitgeist sichtbar und prägt die Erfahrungsinhalte. Zum anderen haben nun alle Menschen, die in dieser Zeitspanne geboren sind, den gleichen Zeitgeist in sich und versuchen daher auch ihr Leben lang, diese Vorstellungsinhalte des Geburtszeitraumes in die gelebte Aktualität zu bringen. Sie persönlich werden also Ihr ganzes Leben lang die Inhalte und Vorstellungsmuster dieser



Zeit zu verwirklichen suchen. Unabhängig davon welcher aktuelle Zeitgeist in der Gegenwart gerade herrscht, werden Sie die Gegenwart mit Ihren Vorstellungsmustern prägen wollen.

Das ist zu bestimmten Zeitpunkten ein Problem, da die Inhalte verschiedener Zeitgeister sich nicht immer ergänzen und sogar widersprechen können.

Konkrete Zeiträume:

Ihre Generation und damit auch Sie persönlich können sich mit Ihren Vorstellungen gut entfalten, da Ergänzungen bestehen, in dem Zeitgeist von Pluto in der Jungfrau (1957 bis 1971) und weiterhin in dem Zeitgeist von Pluto im Skorpion (1983 bis 1995).

Auf Widerstände treffen Sie und Ihre Generation in dem Zeitgeist von Pluto im Löwen (1938 bis 1957) und in dem Zeitgeist von Pluto in der Waage (1971 bis 1983).

In dem momentan aktuellen Zeitgeist von Pluto im Schützen (1995 bis 2008) profitiert Ihre Generation nicht, da dieser Zeitgeist zwar zu Ihren Vorstellungen neutral ist, jedoch auch absolut unverstanden bleiben wird.

2. Wie Sie versuchen und versucht werden, Ihre Vorstellungsmuster umzusetzen

Das Antriebspotenzial ist die seelische Identifikation. Wie keine andere Generation werden Sie dem Seelischen vor allem anderen den Vorrang geben, allerdings in Ihrer Vorstellungswelt. Und genau hier liegt der wesentliche Unterschied zur Wirklichkeit. Sie haben eine Idee, ein Bild von dem, was Seele und Empfinden bedeutet. Ihre Generation kann es nicht ertragen, ein leidendes Kind auf einem Plakat zu sehen, ohne sofort zu spenden, dabei sind Sie in Wirklichkeit seelisch total unfrei und abhängig.

Während Ihrer Geburtszeit wurden Ideale von Mutter (Mutterorden), Heimat und Familie hochgehalten. Die Zeiten haben sich geändert, Ihre Vorstellungsmuster jedoch nicht.

Sie versuchen unentwegt und bei jeder Möglichkeit, Ihrer Umgebung - und möglichst auch dem Rest der Welt - zu beweisen, wie fürsorglich und mütterlich oder väterlich Sie sind. Dabei lassen Sie anderen keinen Spielraum für eigene Kreativität und lieben auf Ihre erdrückende Art und Weise Ihre Lieben tot. Freiheit ist für Sie ein undefinierbares Etwas, höchstens in dem Zusammenhang zu gebrauchen, wenn es darum geht, der eigenen Familie (Betrieb, Kirche, Staat) die Gefahren dieses Prinzips deutlich werden zu lassen.

Sie meinen es ja nur gut, natürlich, ohne Zweifel, Sie sind davon überzeugt, dass Ihre Vorstellungen die besten sind und den Menschen nur helfen können. Sie fühlen sich doch als Helfer und Retter. Sie versorgen jeden so gut es nur geht und sind auch sonst zutiefst überzeugt, dass Sie im Wesentlichen ein guter Mensch sind. Schlecht sind nur die anderen und diese brauchen deshalb auch Ihre Hilfe. Sie lieben das "Rote Kreuz" und unterstützen "Brot für die Welt". Mutter Theresa ist Ihre Freundin und Inge Meysel das

Symbol Ihrer Generation. Leider hat sich die Welt sehr ungünstig verändert (in Ihren Augen) und keiner weiß das Gute in Ihnen zu schätzen - glauben Sie. Sie sind überzeugt, Helfen ist gut, Versorgen ist gut, Beten ist gut, nicht viel Hinterfragen ist auch gut.

Ja, wenn Sie so gut sind, ist Ihnen das Himmelreich sicher, davon sind Sie absolut überzeugt und Sie sind überzeugt - vom Pluto.

Die Versuchung funktioniert bestens, wenn Sie von Ihren Vorstellungen so gefangen sind, dass Sie den Gegenpol nicht ertragen können und auch nicht wollen.

### 3. Wie Sie verantwortungsbewusst mit diesem Auftrag umgehen können

Erinnerung: Verantwortungsbewusst mit Ihren Inhalten umzugehen, erfordert zwei wesentliche Punkte, die schon in dem Wort "verantwortungsbewusst" liegen, zum einen "Verantwortung" und zum anderen "bewusst".

Verantwortung erfordert ein hohes Maß an "Erwachsen-Sein", das vor allen Dingen auf der Erkenntnis basiert: "Ich bin für mein Leben selbst verantwortlich und projiziere keine Schuld nach außen". In dem Maße, in dem bei Ihnen diese Erkenntnis reift, entsteht Bewusstsein.

Das bedeutet umgekehrt, dass Sie, solange Sie immer noch Schuldige suchen, per Definition nicht verantwortungsbewusst sind, und damit auch keine Chance haben, diese Anlage erwachsen zu leben. Damit steht Ihnen ein zuverlässiges und einfach anzuwendendes Kriterium zur Verfügung, um den Status Quo Ihres Erwachsenseins objektiv überprüfen und einschätzen zu können.

Da das Versuchungsthema an sich besteht, bleibt Ihnen keine andere Wahl als dieses Thema auch anzunehmen und umzusetzen, denn so zerstörerisch ein missverstandenes Thema sein kann, so heilend kann es wirken, wenn es keine direkte Macht über Sie besitzt.

Sie sehen leidende Kinder oder Menschen und wollen sofort helfen, da Sie dies ja für gut erachten - aber kann es nicht auch gut sein, dass diese Menschen den ihnen auferlegten Leidensprozess durchstehen?

Sie wollen Ihre Familie beschützen, bemuttern und versorgen und jeden nur erdenklichen Schaden abwenden - aber ist der Schaden, der durch Ihre Bemutterung entsteht, nicht größer als der, den Sie abwenden wollten? Zerstören Sie nicht die seelische Eigenständigkeit Ihrer Angehörigen?

Sie sind ein Verfechter des sozialen Grundgedankens und treten dafür ein, dass soziale Gerechtigkeit entsteht - aber geht es wirklich um soziale Gerechtigkeit, glauben Sie denn wirklich, dass Gott ungerecht ist und bestechlich? Glauben Sie wirklich, dass Sie Gott korrigieren müssten?

Die Versorgung der Welt, das Bekämpfen des Welthungers und die Schaffung des Weltfriedens sind Ihre Anliegen, für die Sie bereit sind einzutreten - aber glauben Sie, durch materielle Befriedigungen den Menschen in ihrer Entwicklung wirklich zu helfen?

Durchschauen Sie Ihre Maske von fürsorglich und hilfreich, sorgend und empfindend. Trauen Sie sich, Ihre Muster zu durchschauen und Sie werden erschrecken, hoffentlich heilsam erschrecken.

Kümmern Sie sich um Ihr eigenes Seelenheil und übernehmen Sie Verantwortung für Ihr inneres Elend. Bekämpfen Sie Ihre inneren Wunden nicht nur im Außen. Erkennen Sie, dass durch das "Versorgen" niemand versorgt wird und machen Sie trotzdem weiter.

Finden Sie Ihren Schatten, der so grausam viel mit "Gefühllosigkeit" zu tun hat, und werden Sie eins mit ihm. So werden Sie heil und widerstehen der Versuchung.

Gegenwelt wird durch Bindung zu Eigenwelt transformiert und damit integriert.

## Versuchung - Orte und Themen (Pluto im 10. Haus)

1. Wie und wo Sie versuchen und versucht werden, Ihre Vorstellungsmuster umzusetzen  
Das zentrale Thema dieses Ortes ist das Herausbilden und Verwirklichen eines übergeordneten Lebenszieles. Das Wirken findet in öffentlichen oder maßstäblichen Positionen statt.

Im Sichtbaren betrifft das daher die gesellschaftliche Position, Ruhm und Ehre. Es ist ein Ort der Verantwortung und der Notwendigkeit. Des Weiteren sind alle Orte angesprochen, die einer einsamen, aber verantwortungsvollen Position entsprechen, wie zum Beispiel der Gerichtssaal, das Bergwerk, der Bundestag, die einsame Höhle, der Präsidentenstuhl, in den einsamen Bergen etc.

Ja, Sie sind von diesen Themen überzeugt und sind bereit, alles dafür zu opfern. Sie wissen genau, wo es langgeht und lassen sich nicht beirren. Hier ist es ernst für Sie und mit diesen Themen verstehen Sie auch keinen Spaß. Dadurch erhält dieser Bereich eine fanatische Komponente.

Sie wollen nach "oben", wissen absolut sicher, was Recht und Ordnung ist. Sie müssen einfach Maßstäbe setzen und sind bereit, dafür zu sterben. Und was passiert nach all den Mühen? Nichts!

Das heißt, es passiert schon etwas: Sie können besser hochkommen, überzeugen, Recht sprechen, kämpfen und viele hundert Dinge mehr, aber was soll das? Es ist für nichts! Vielleicht ja auch für das Nichts!

Irgendwann einmal, und sei es auf dem Totenbett, werden Sie die Vorstellung erkennen, hinter der Sie herrannten und glaubten, diese führe zum Ziel. Das darf natürlich auch nicht unterschätzt werden, denn ohne diese Vorstellung hätten Sie nicht in Aktion treten und Erfahrungen machen können. Nur, diese Erfahrung, die übrig bleibt, wird, wenn Sie Glück haben, eine einzige große Enttäuschung sein. Und das ist wirklich sehr positiv, denn eine "Ent-Täuschung" nimmt die "Vor-Stellung" vor der eigenen Wirklichkeit weg und ist somit das Beste, was Ihnen passieren kann.

## 2. Wie Sie verantwortungsbewusst mit diesem Auftrag umgehen können

Kümmern Sie sich um Ihr Erwachsen-Werden und übernehmen Sie Verantwortung für Ihre innere stecken gebliebene Verantwortung. Bekämpfen Sie nicht nur im Außen Ihre inneren Wunden. Erkennen Sie, dass durch das "Maßstäbe setzen" nichts Maßstäbliches gesetzt wird und machen Sie trotzdem weiter. Finden Sie Ihren Schatten, der so grausam viel mit "Weichheit" zu tun hat, und werden Sie eins mit ihm. So werden Sie heil und widerstehen der Versuchung.

Die innere Person des Pluto gibt dem Menschen als Einzelwesen den Antrieb, durch Bindung Erfahrungen zu sammeln und damit Fremdes als Eigenes zu erkennen und zu integrieren (Schattenintegration).

## Aspekte

*Aspekte sind inhaltliche Beziehungen der verschiedenen Themen untereinander. Da gibt es natürlich solche Inhalte, die sich hervorragend ergänzen und eine gegenseitige Bereicherung darstellen wie z. B. Trigone und evtl. auch Konjunktionen. Es gibt aber auch Aspekte, die sich inhaltlich widersprechen und bei denen es dadurch zu einer Spannung kommt, wie z.B. bei Quadraten, Oppositionen und mit Einschränkung auch bei Konjunktionen.*

*Näheres zu den Aspektbildern:*

*Bei einem Quadrat stehen die Mittel und Möglichkeiten (Zeichen) mit den Themen und Orten (Häusern) der Verwirklichungsebene inhaltlich im Widerspruch und sind unvereinbar.*

*Bei einer Opposition sind die Mittel und Möglichkeiten und die Themen und Orte inhaltlich im Widerspruch, jedoch nicht unvereinbar.*

*Die Konjunktion nimmt eine Sonderrolle ein. Bei der Konjunktion sind die Mittel und Möglichkeiten und auch die Themen und Orte gleich, die Motive (Planeten) sind jedoch entweder unvereinbar miteinander, neutral zueinander oder verstärken sich sogar konstruktiv. Das hängt von der Art der Konjunktion ab.*

*Bei dem Trigon sind die Mittel und Möglichkeiten sowie die Themen und Orte der Verwirklichungsebenen harmonisch aufeinander abgestimmt. Differenzen kann es lediglich bei den Motiven (Planeten) geben.*

Die Beziehungen der verschiedenen Planeten-Themen zueinander ergeben in Ihrem Horoskop mehr oder weniger spannungsreiche Aspekte. Sie sind im Nachfolgenden in verschiedenen, einzeln aufeinander aufbauenden Abschnitten aufgeführt.

1. Elternsituation
2. Kindheit
3. Nach der Kindheit
4. Partnerschaft / Sexualität
5. Was es für Sie bedeutet, wenn Ihr Partner diesen Aspekt hat
6. Krise
7. Wie Sie verantwortungsbewusst mit dieser Energie umgehen können

## Ascendent - Allgemeines

Der Ascendent (AC) stellt Ihre Hauptaufgabe im Leben dar. Er ist die Anlage, die zum Zeitpunkt der Geburt fixiert wird und die sich im Laufe des Lebens entfalten soll. Es ist der Impuls in Ihnen, mit dem Sie immer zuerst reagieren können und auch sollen. Auf die Frage "Was soll ich verwirklichen?" gibt der AC die entsprechende Antwort.

Wie die Anlage zu verwirklichen ist, zeigen in erster Linie die Sonne und die Planeten an, die wie innere Personen verschiedene Charakterzüge aufweisen und sich in ihrer speziellen Art und Weise ausdrücken können (s. Sonne bis Pluto).

Wenn Sie wissen, um was es geht und wie es umzusetzen ist, brauchen Sie nur noch zu wissen, wo diese Energien umgesetzt werden können. Dazu gibt die Stellung der so genannten "Häuser" Auskunft. Sie zeigen den Ort der Verwirklichung auf.

## Die aussteuernde Anlage (Ascendent in der Jungfrau)

Diese Anlage weist auf eine Seele hin, deren großer Schattenbereich die Wahrnehmungsfähigkeit ist. Sie haben sich - wann und auf welche Art auch immer - zum "Wahrnehmungslosen" gemacht und damit die Verantwortung für den Gegenpol, nämlich Warner zu sein, in den Schatten geschoben.

Nun haben Sie ein ganzes Leben lang Zeit, diese Energie zu entwickeln.

Wahrscheinlich hatten Sie dieses Lebensprinzip so weit abgelehnt, dass es nun als Aszendent und damit permanent als reaktives Muster wieder da ist. Da der Aszendent nicht von vornherein die Energie in Ihrem Leben ist, zu der Sie freudig sagen: "Wunderbar, dass ich das nun leben kann", wollen Sie diese Energie nicht freiwillig sofort umsetzen und werden sich durch viele Widerstände hindurch mit ihr auseinandersetzen müssen, bis es zur Integration kommt.

Was bedeutet Wahrnehmungsfähigkeit?

Wahrnehmungsfähigkeit setzt ein großes Maß an seelischer Ausgewogenheit voraus. Wahrnehmungsfähige Menschen sind in der Lage, Eindruck und Ausdruck der eigenen Seele zu steuern, um ein lebenserhaltendes vernünftiges Maß zu gewährleisten.

Ihre Anlage sorgt dafür, dass Sie sich zum Zweck der Lebenserhaltung permanent um den Ausgleich des Lebens bemühen. Es entwickelt sich mit der Zeit ein gesundes Maß an Vernunft (Vernunft kommt von "vernehmen"), damit nehmen Sie wahr und steuern sich aus. Diese Anlage weist darauf hin, dass schon viel "Unvernünftiges" auf Ihrem Entwicklungsweg geschehen ist und viel Maßlosigkeit gelebt wurde. Nun haben Sie Zeit, genau dieses Ungleichgewicht wieder auszubalancieren und Verantwortung dafür zu übernehmen. Für Ihre Mitmenschen können Sie natürlich sehr engstirnig oder vernünftig reagierend wirken. Das ist gut so, denn nichts anderes sollen Sie ja verwirklichen. Sie können und werden auch diese Energie immer wieder überziehen und es entstehen dann Misstrauen, ein ängstliches Verhalten oder sehr zynisches Denken und Handeln. Das ist völlig in Ordnung, denn jeder Pol hat zwei Seiten. Würden Sie immer nur die eine Seite leben, müssten Sie sich wirkliche Sorgen machen, aber wenn Sie von starkem vernunftbetontem Handeln bis zum ängstlichen Verharren pendeln, so ist das sehr gesund. Ungesund wird es nur, wenn Sie nur noch ängstlich verharren oder nur noch "gesund-vernünftig" erscheinen. Aber auch das wird wieder auspendeln.

Sie sehen, es bleibt nichts zu tun außer dem Notwendigen, das sowieso gemacht werden muss. Also nehmen Sie wahr und setzen Sie das Wahrgenommene um.

Die Aufgabenstellung des Jungfrau-Aszendenten in Stichworten:

"Analysiere alles und jeden - lerne zu erkennen, was gefährlich und schädlich ist - lebe vernünftig - immer eine "weiße Weste" behalten - bewusst sein - aufmerksam sein - Welt beobachten - niemanden belästigen - alles wahrnehmen und beobachten - Bescheidenheit und Anspruchslosigkeit üben - Sachlich und kritisch Belange analysieren - fleißig arbeiten - Warner sein - Freude an Präzision und akribisch genauer Kenntnis - rationales Wissen dienend weitergeben."

Welche Auslebungsebene der Energie Sie leben, hängt von vielen anderen Faktoren ab. Wesentlich dabei ist nur, dass die Energie umgesetzt wird und zu allerletzt die Erkenntnis in Ihnen gereift ist:

"Das bin ich - und es ist gut, dass es in mir ist und zu mir gehört".

## **Das lebensspendende Urprinzip (Sonne)**

*Das lebensspendende Urprinzip wird durch die Sonne auf der Planetenebene und durch das Zeichen Löwe auf der Ebene der Tierkreiszeichen symbolisiert.*

*Eine eigenartige Erscheinung zeigt uns, wie vertauscht heutzutage die Prinzipien verstanden werden. Wir sagen "die Sonne" und "der Mond" und haben damit gerade die Polarität vertauscht und uns den Zugang verstellt. Daher werde ich den Begriff "Sonnengott" benutzen.*

*Das Sonnenprinzip ist das erste und wichtigste Urprinzip. Es ist die Quelle allen Lebens. Das Sonnenprinzip ist das Symbol der Einheit, des höchsten göttlichen Prinzips.*

*Ihm entspricht das weiße Licht. Dieses Licht ist farblos, man kann es nicht sehen und doch birgt es alle Farben in sich.*

*So enthält auch das Sonnenprinzip alle anderen Prinzipien.*

*Die Mystiker suchen und finden in ihren Herzen die alles überstrahlende Liebe der Einheit. Um diesen unbeschreiblichen Zustand zu veranschaulichen, wählen sie nicht zufällig das Bild des Sonnengottes.*

*Der Sonnengott lebt in jedem Moment, ist das Prinzip des reinen Geistes und kümmert sich nicht um Vergangenheit und Zukunft. Aus seinen Strahlen wächst alle Vitalität, Energie und Kraft.*

*Dieses Urprinzip stellt das Zentrum auf jeder Ebene dar und alles andere kreist um es.*

*Auf der Ebene des Atoms ist es der Kern, um den die Elektronen schwingen.*

*In der Zelle ist es der Kern, um den das Leben kreist.*

*Im Menschen ist es das Herz und damit das energetische Zentrum. Auf der sozialen Ebene ist es das Oberhaupt, um das alle Unterebenen kreisen.*

*Am Himmel ist es der Himmelskörper Sonne, um den alle anderen Planeten kreisen.*

*Im Mandala ist es der ruhende Punkt der Mitte, um den sich alles dreht.*

## Lebensgestaltung - Wahrhaftigkeitspotenzial (Sonne im Steinbock)

Wie die konkrete Sonne die Quelle allen Lebens ist, um die die anderen Planeten kreisen, so ist die Sonne als innere Person die Quelle der eigenen Lebens- und Gestaltungskraft und Träger des nach außen gebrachten Ich-Bewußtseins. Alles kreist um ihr Zentrum, sie ist die Wesenskraft allen Wollens und Handelns.

Die innere Person der Sonne gibt dem Menschen als Einzelwesen den notwendigen Antrieb, aus sich selbst heraus zu gestalten und zu handeln.

Der innere Sonnenkönig sagt zu Ihnen (Er wählt immer die "DU-Form" - Sie müssen entschuldigen):

"Ich, der Sonnenkönig in dir will etwas. Ich will mich erleben, ausdrücken und ich will kreativ gestalten.

Ich bin der König in dir.

Alle anderen Personen sind mir untergeordnet. Ich habe das Sagen. Ich will immer der Mittelpunkt sein. Je nachdem, welche Mittel mir zur Verfügung stehen, auf diese oder jene Weise.

Bei dir gestalte ich mich und handle

maßstäblich, kompromisslos, trennend, klärend, wahrhaftig, einschränkend, wesentlich, ehrgeizig, säubernd, regelnd, ungeschminkt, unparteiisch, autoritär, überpersönlich, außerpersönlich, hart, notwendig, aufrichtig, unvergänglich, karg, unerbittlich, allgemein gültig, unbestechlich, unnachgiebig, gerecht, orientierend...

und wenn du wissen willst, für welche Themen und Orte ich diese Mittel einsetze, so kannst du das aus der Hausstellung erfahren (s. u. ).

## Gestaltungskraft - Orte und Themen (Sonne im 4. Haus)

Das zentrale Thema dieses Ortes ist die Seele und das Empfinden. Im Sichtbaren betrifft das daher in erster Linie das Zuhause und die Familie. Es zeigt sich hier die Verbindung zur Heimat und den familiären Wurzeln. Ahnungen und Träume sind besonders wichtig. Des Weiteren sind alle Orte angesprochen, die einer seelischen Innenwelt entsprechen, wie zum Beispiel das Zuhause, der stille See, der Kindergarten, das Blumengeschäft, die Backstube, das Volksfest, der Kindergeburtstag etc.



Der Sonnenkönig:

"Dies sind deine Themen und Orte und ich bin die Person in dir, die in der Lage ist, dich am Leben teilhaben zu lassen. Du kannst mich vernachlässigen, aber sofort wird es dir schlecht gehen. Du kannst viele andere Personen in dir bevorzugen, manchmal ist das auch notwendig, aber wenn du mich längere Zeit vernachlässigst, wirst du selbst nicht mehr am Leben teilhaben und unweigerlich in den Tod gehen.

Ich vermittele dir dein Zentrum, deine persönliche Kraft und Ausstrahlung.

Ich vermag es, dich letztendlich zu befreien und zu erlösen.

Gib mir einen genügend großen Raum in deiner Welt, wie es einem Herrscher und König zusteht. Niemals bräuchte es dir auf dieser Welt schlecht gehen, wenn du mir, deiner Sonnenenergie genügend Raum gibst. Immer, wenn du nach möglichen Verirrungen und Verwirrungen in deinem persönlichen Schauspiel - deinem Leben - mir wieder Raum gegeben hast, lösen sich alle Schatten und Ängste auf wie Frühnebel im Sonnenschein."

## Wahrheit - Unabhängigkeit (Saturn Opposition Rad-Uranus)

### 1. Elternsituation

Dieser Aspekt weist sehr deutlich auf eine Unvereinbarkeit im Elternhaus hin. Die Situation im Elternhaus war sehr gespannt. Im Wesentlichen waren beide Elternteile so unterschiedlich in ihrer Wesensart, dass eine tatsächliche Harmonie nicht entstehen konnte. Dieser Aspekt weist oft auf Scheidung hin. Leider bestand zum Zeitpunkt Ihrer Geburt in der Regel nicht die Kraft und die Entschlossenheit, die Beziehung oder Ehe zu beenden oder die Differenzen konstruktiv zu lösen. Sie sind damit von vornherein in eine zerrissene und für Ihre Eltern zeitlich sehr unpassende Zeit hinein geboren worden.

### 2. Kindheit

Die Kindheit setzt dieses Thema fort. Selbst entwickelten Sie eine ausgesprochene Antenne für Unvereinbares, allerdings gepaart mit der Unfähigkeit, eine wirkliche Lösung zu finden. Das Elternhaus ist bereits entzweit oder es herrschte eine unangenehme "Zwangsharmonie", in der jeder aufkommende Funke im Keim erstickt und der ungelöste Seelenmüll immer unter den Teppich gekehrt wurde. So oder so bestand für Sie dadurch eine starke Verunsicherung hinsichtlich Konflikten und deren Lösung.

### 3. Nach der Kindheit

Angst vor Disharmonie mit dem Drang, sofort vermittelnd einzugreifen, zeichnet Ihr Verhalten aus. Das Neue will hereinbrechen und Sie werden es mit allen Mitteln abwehren oder im anderen Fall alles einstürzen lassen. In der Regel bleibt eine Angst vor Konflikten und Auseinandersetzungen bestehen. Haben Sie Zugang zu spirituellen oder esoterischen Kreisen, so neigen Sie dazu, die schattenbekämpfenden statt schattenintegrierenden Methoden, Techniken und Schulen auszuwählen. Damit ist natürlich nichts gelöst und der Konflikt bleibt bestehen.

### 4. Partnerschaft / Sexualität

In der Partnerschaft haben Sie einen starken Bezug zu Partnern, mit denen es von vornherein nicht geht. Sie wählen eventuell Partner in festen Beziehungen oder mit sonstigen unüberbrückbaren Schwierigkeiten. Nicht selten wird die Unvereinbarkeit des Elternhauses in der eigenen Ehe nachvollzogen. Scheidung ist dann möglich. Der Kinderwunsch wird immer als Ausweg aus Konflikten angesehen.

### 5. Was es für Sie bedeutet, wenn Ihr Partner diesen Aspekt hat

Wenn Ihr Partner diesen Aspekt in seinem Horoskop hat, so suchen Sie jemanden, mit dem Sie eine Niederlage erleben wollen. Sie bleiben unverstanden und letztendlich ungeliebt. Der Partner will ausbrechen und Sie stehen dabei, ohne die Situation zu begreifen. Wird dieser Aspekt durch den Partner noch zusätzlich in Ihr Leben getragen, so besteht die Notwendigkeit, Konfliktbereinigung zu lernen und aus einer falschen Harmonie auszubrechen. Eine falsche Harmonie ist keine Harmonie und deshalb auch nur ein Hindernis auf Ihrem Entwicklungsweg.

### 6. Krise

Die Zwangsharmonie und die Unvereinbarkeit wird so lange in Ihrem Leben getragen und von Ihnen ertragen, bis die Schicksalszwänge so deutlich und stark über Sie hereinbrechen, dass der innere und der äußere Druck unerträglich werden. Dagegen verblasst Ihre Angst und wie ein Gewitter überfällt Sie die Phase der Reinigung und des Erwachsenwerdens.

### 7. Wie Sie verantwortungsbewusst mit dieser Energie umgehen können

Zur Erinnerung: Projizieren Sie keine Schuld!

Nachdem Ihre Schutzmauern durchbrochen und zerbrochen sind, bleibt nach wie vor eine hohe Sensibilität gegenüber Unvereinbarkeiten bestehen, die jedoch keine Angst mehr macht, sondern als Chance gesehen werden kann, Ihr Leben konstruktiv zu bereichern. Mit der inneren Kraft und der Überzeugung, das Überholte zu brechen, um im Fluss des Lebens kraftvoll und lebendig obenauf zu schwimmen, können Sie dann sehr wohl

unterscheiden, was "in Ordnung" ist, und was überholt ist. Diese Konstellation will vor allen Dingen eines nicht: Sie in den Maßstäben der Gesellschaft angepasst verharren lassen.