

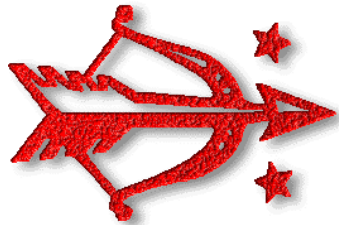
ASTROLOGISCHE ANALYSE

Zukunft Partnerschaft + Liebe

Brad Pitt

18.12.1963 06:33

Shawnee



Sonnenzeichen: Schütze

Mondzeichen: Steinbock

Aszendent: Schütze

Inhalts- verzeichnis

Deckblatt	1
Inhaltsverzeichnis	2
Horoskopgrafik	5
Aspektgrafik / Daten	6
Transitgraphik	7
Einführung -	11
Handlungsmacht (Pluto Konjunktion Rad-Mars) - Vom	11
Rückzug und Inventur (Saturn im 12. Haus) - Vom	12
Heldenkampf mit leichten Schwächen (Lilith	13
Quadrat Rad-Mars) - Vom	
Berufliche Autonomie verlangt (Lilith im 10. Haus)	14
- Vom	
Intuitives Vorgehen (Neptun Sextil Rad-Mars) - Im	15
Umbruch an der Wurzel (Uranus im 4. Haus) - Im	16
Von festgelegten Konzepten zu neuen Erkenntnissen	17
(Jupiter im 9. Haus) - Im	
Lernschwierigkeiten (Chiron im 3. Haus) - Im	18
Werte massiv im Wandel (Pluto im 2. Haus) - Im	19
Kommunikation mit Intuition (Neptun im 3. Haus) - Im	19
Pralle Lebenslust (Jupiter Trigon Rad-Venus) -	20
02.11.2015	
Die eigene Autorität anerkennen (Mars im 10. Haus)	21
- 09.11.2015	
Schlagabtausch (Mars Quadrat Rad-Mars) - 19.11.2015	22

Lustvolle Liebesspiele (Venus Quadrat Rad-Venus) - 24.11.2015	22
Liebe braucht persönlichen Spielraum (Venus im 11. Haus) - 29.11.2015	23
Frieden und Vertrauen (Venus Sextil Rad-Mars) - 09.12.2015	24
Wohin geht der Weg? (Mars Quadrat Rad-Venus) - 12.12.2015	24
Leidenschaftliche Ehrlichkeit (Jupiter Sextil Rad-Lilith) - 17.12.2015	25
Wunderbare, inspirierende Verbundenheit (Venus Sextil Rad-Venus) - 20.12.2015	26
Auf der Suche nach dem Liebeszauber (Venus im 12. Haus) - 20.12.2015	26
Aufbrechen von Partnerfixierung (Mars im 11. Haus) - 22.12.2015	27
Kompromisslos ja oder nein (Venus Konjunktion Rad-Lilith) - 25.12.2015	28
Liebe kommt von innen (Chiron Sextil Rad-Venus) - 31.12.2015	29
Lust auf Spontaneität (Venus im 1. Haus) - 09.01.2016	30
Selbstbewusste Tatkraft (Mars Sextil Rad-Mars) - 12.01.2016	31
Auf eigene Verantwortung (Saturn im 1. Haus) - 12.01.2016	31
Beziehung auf Crashkurs (Uranus Quadrat Rad-Venus) - 25.01.2016	32
Initialzündung für die Liebe (Venus Konjunktion Rad-Mars) - 29.01.2016	33
Fülle und Genuss (Venus im 2. Haus) - 01.02.2016	33
Wunderbares Zusammenspiel (Mars Sextil Rad-Venus) - 06.02.2016	34
Nach innen gewandte Energie (Mars im 12. Haus) - 06.02.2016	34
Bedürfnis nach harmonischer, lustvoller Resonanz (Venus Konjunktion Rad-Venus) - 08.02.2016	35

Klarheit und Verlass (Venus Sextil Rad-Lilith) - 11.02.2016	36
Flammende Durchsetzung (Mars Konjunktion Rad-Lilith) - 20.02.2016	36
Scharmanter Kulissenwechsel (Venus im 3. Haus) - 28.02.2016	37
<hr/>	
Die Transite	38
<hr/>	
Die Bedeutung der Häuser Ihres Geburtshoroskops	42
<hr/>	
Die Qualität der Aspekte	44

Brad Pitt

Shawnee

Länge: 096°55' W Breite: 35°19' N

Geburtshoroskop
Koch

Datum: 18.12.1963
Zeit: 06:33 CST

Planeten-Stellungen

☉ Sonne	25°52'	♏	Schütze	Haus 1
☾ Mond	22°51'	♍	Steinbock	Haus 2
☿ Merkur	16°07'	♍	Steinbock	Haus 2
♀ Venus	23°28'	♍	Steinbock	Haus 2
♂ Mars	10°02'	♍	Steinbock	Haus 2
♃ Jupiter	9°50'	♈	Widder	Haus 4
♄ Saturn	19°09'	♊	Wassermann	Haus 3
♅ Uranus	10°04' (R)	♍	Jungfrau	Haus 9
♆ Neptun	16°48'	♏	Skorpion	Haus 11
♇ Pluto	14°14' (R)	♍	Jungfrau	Haus 9
♁ mKnoten	12°04'	♋	Krebs	Haus 8
♄♅ Chiron	10°35'	♈	Fische	Haus 3
♁ Lilith	27°04'	♏	Skorpion	Haus 12
AC Aszendent	12°21'	♏	Schütze	Haus 1
MC Medium Coeli	27°32'	♍	Jungfrau	Haus 10

Häuser-Stellungen

1	12°21'	♏	Schütze
2	9°32'	♍	Steinbock
3	13°23'	♊	Wassermann
4	27°32'	♈	Fische
5	22°40'	♈	Widder
6	17°26'	♉	Stier
7	12°21'	♊	Zwilling
8	9°32'	♋	Krebs
9	13°23'	♌	Löwe
10	27°32'	♍	Jungfrau
11	22°40'	♎	Waage
12	17°26'	♏	Skorpion

Aspekte

☾♂♀ +0°38'	☉♁♂ -4°59'	☉♁♀ -3°37'
☉♁♁ -2°48'	☾♁♃ -4°18'	♀♁♃ +3°02'
♃♁♄ -1°15'	☾♁♁ -5°47'	♀♁♆ -1°19'
♀♁♁ -4°25'	♂♁♄ +0°33'	♆♁♁ +2°34'
♂♁♃ -1°48'	♃♁♆ +2°20'	♀♁♁ +1°53'
♂♁♅ -1°58'	♂♁♁ -5°48'	♃♁♅ +0°14'
♅♁♄ -1°29'	♁♁♄ -4°21'	

Quadranten

Quadrant 1	7	☉☾♀♀♂♃♄
Quadrant 2	1	♃
Quadrant 3	3	♅♁♁
Quadrant 4	2	♆♁

Elemente

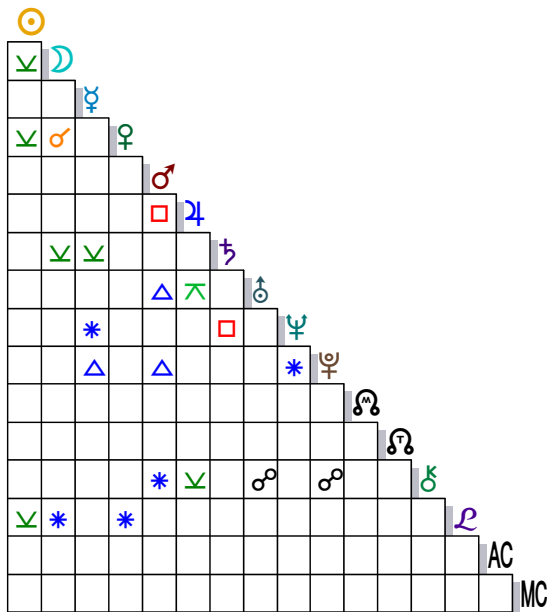
Feuer	2	☉♃
Erde	6	☾♀♀♂♅♁
Luft	1	♃
Wasser	4	♆♁♄♁

Qualitäten

Kardinal	6	☾♀♀♂♃♁
Fix	3	♃♆♁
Flexibel	4	☉♅♁♄

Männlich / Weiblich

Männlich	3	☉♃♃
Weiblich	10	☾♀♀♂♅♁♁♁♄♁

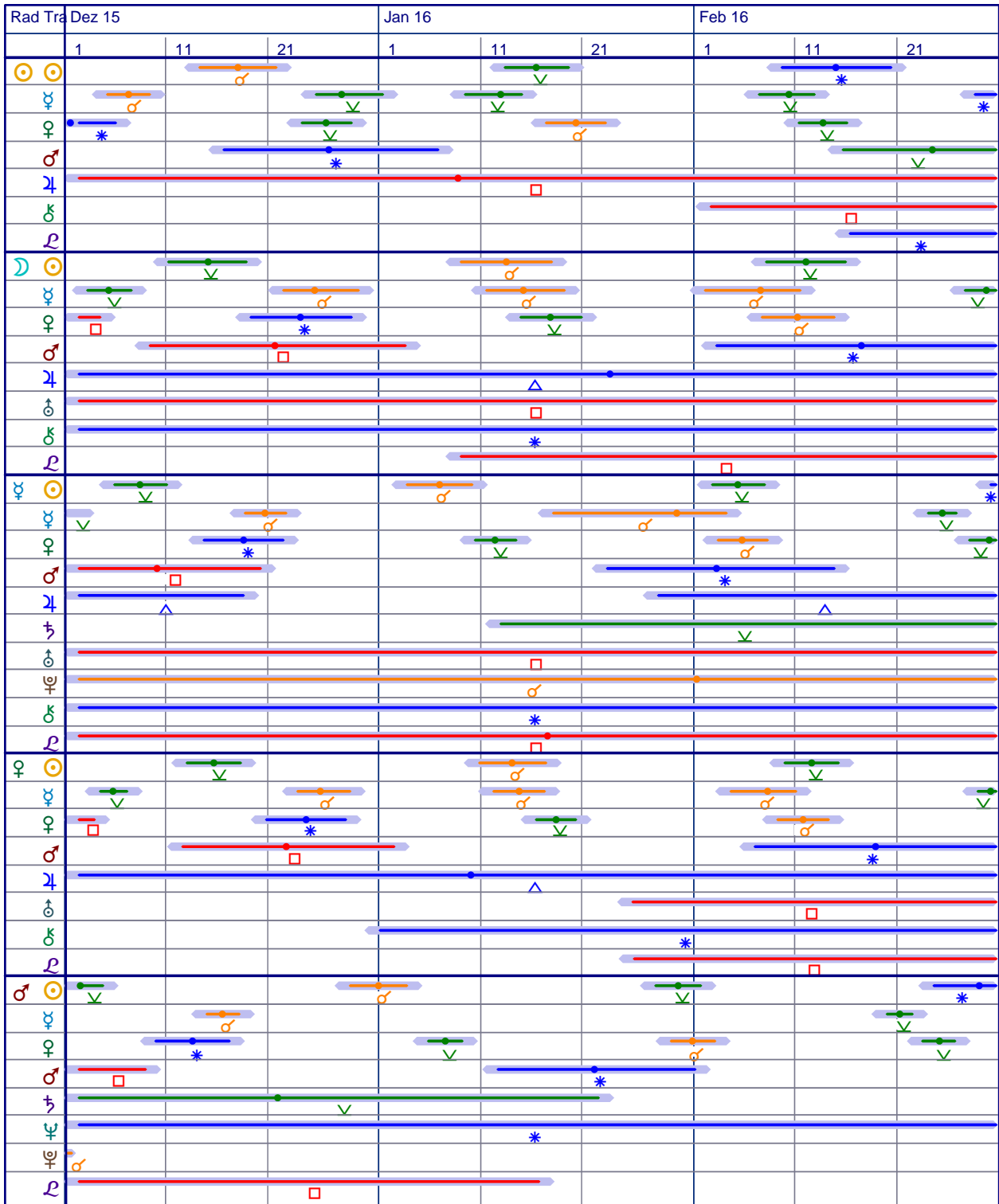


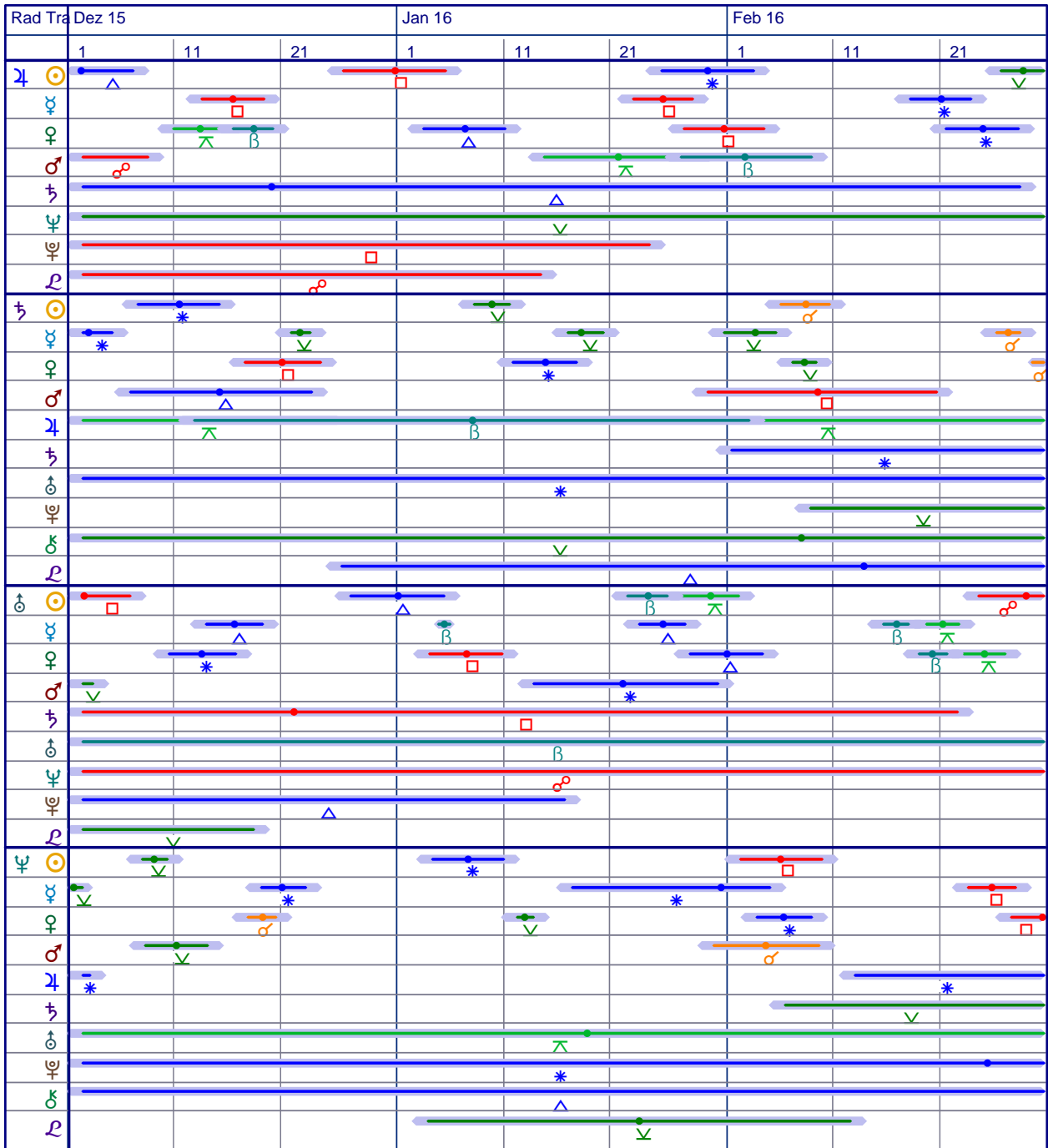
Legende

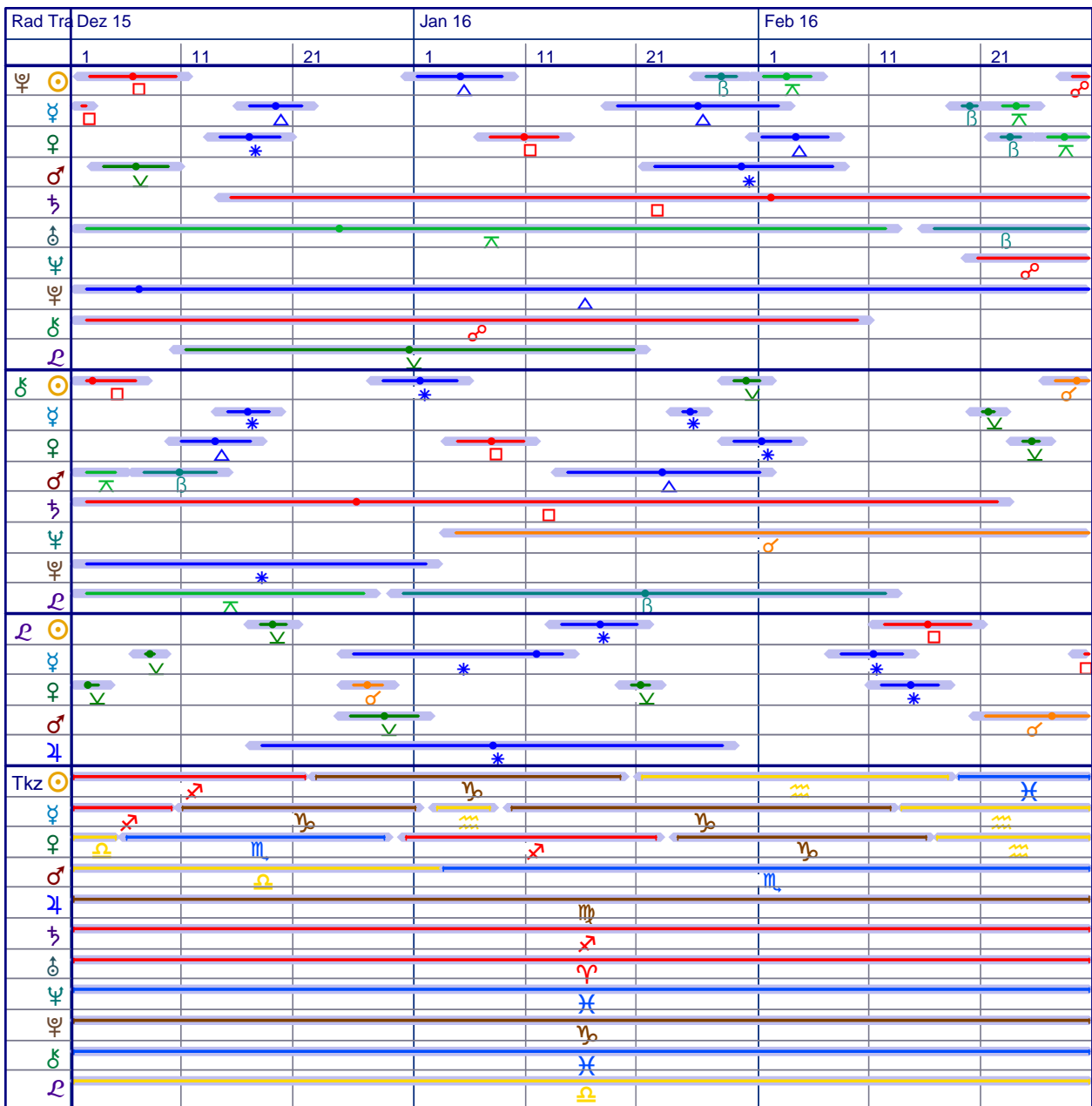
- ♂ Konjunktion
- ♁ Halbsextil
- ♁ Halbquadrat
- * Sextil
- Q Quintil
- Quadrat
- △ Trigon
- ▣ Sesquiquadrat
- β Biquintil
- ⋈ Quincunx
- ♁ Opposition

- ☉ Sonne
- ☾ Mond
- ☿ Merkur
- ♀ Venus
- ♂ Mars
- ♃ Jupiter
- ♄ Saturn
- ♅ Uranus
- ♆ Neptun
- ♇ Pluto
- ♁ mKnoten
- ♄ Chiron
- ♁ Lilith
- AC Aszendent
- MC Medium Coeli

- ♈ Widder
- ♉ Stier
- ♊ Zwilling
- ♋ Krebs
- ♌ Löwe
- ♍ Jungfrau
- ♎ Waage
- ♏ Skorpion
- ♏ Schütze
- ♍ Steinbock
- ♊ Wassermann
- ♈ Fische







Rad Tra	Dez 15			Jan 16			Feb 16		
	1	11	21	1	11	21	1	11	21
H ☉	12	1			2			3	
♃		1			2			3	
♄		11	12		1			2	3
♅	10				11			12	
♆					9				
♇		12					1		
♈					4				
♉					3				
♊					2				
♋					3				
♌					10				

Einführung

Auf diesen Seiten erfahren Sie nicht, wann der Traumprinz, die Traumprinzessin erscheint! Hier geht es darum, wie Sie die vorhandenen Möglichkeiten und Ihr Potenzial dafür einsetzen, eine lebendige Beziehung zu schaffen, bei der sich jeder gemäß seinem Potenzial und gemäß der eigenen Entwicklung verwirklichen kann. Gute Beziehungen fallen nicht vom Himmel, sondern verlangen Einsicht in das eigene und das Wesen des anderen, viel Respekt und Eigenverantwortung.

Das Beste, was Ihnen geschehen kann, ist zu erfahren, was Sie selbst für Ihr Glück tun können. Manipulation oder Anpassung führen in eine Sackgasse. Mutiges Eintreten für die eigene und die gemeinsame Sache ist die Gewähr, Erfüllung zu finden. Und natürlich Ehrlichkeit und eine Portion Beharrlichkeit. Alles andere mündet in Enttäuschung und Frust.

Wenn in den folgenden Texten von "Partner" und "er" die Rede ist, sind sowohl Mann als auch Frau gemeint. Aus Gründen der Vereinfachung und nicht aus Diskriminierung der Frauen ist diese Form gewählt worden. Die Frauen mögen Nachsicht haben!

Im Anhang finden Sie die Beschreibung der Transit-Planeten, ihre Bedeutung und die Zeitdauer ihrer Einwirkung auf Positionen in Ihrem Geburtshoroskop (Radix).

Handlungsmacht (Pluto Konjunktion Rad-Mars)

Vom Beginn des Zeitraums bis 02.12.2015

Sie verfügen zurzeit über ein ungeheures Kraftpotenzial, große Zähigkeit und einen geradezu unbezwingbaren Willen. Ihre innere Haltung und Ihre Motive entscheiden darüber, ob Sie es konstruktiv oder destruktiv einsetzen. Ihr Umgang mit Durchsetzung und Aggression steht auf dem Prüfstand.

Haben Sie sich bisher her zurückgehalten, wächst jetzt der Mut, Stellung zu beziehen und Ihre Position zu vertreten, auch gegen den Widerstand Ihres Partners. Sie sind konfliktbereit und kämpferisch und manchmal sicher über Ihre Entschiedenheit verwundert. Es kann allerdings auch sein, dass Sie diese Kraft in der Projektion erleben, wenn Sie sich nicht trauen, sie für sich in Anspruch zu nehmen. Dann tritt Ihnen Ihr Partner ziemlich dominant und herausfordernd entgegen und zwingt Sie auf diese Weise, Ihre Vorhaben durchzusetzen.

Streitigkeiten können unter diesem Aspekt heftig ausfallen und verrauchen auch nicht so schnell. Sie sind jetzt nachtragend in dem Sinne, dass Sie solange mit einer Sache umgehen, bis Sie Ihre Genugtuung haben. Wenn es dabei um die Wahrheit und um Klärung geht, ist es sogar förderlich. Geht es dagegen nur um Rache, bleiben Sie letztlich auf Ihrem Groll sitzen.

Auch Ihr sexuelles Begehren ist sehr ausgeprägt. Sie könnten versucht sein, sich manipulativ oder gewaltsam zu nehmen, was Sie wollen. Das hat allerdings nichts mit Liebe, sondern ausschließlich mit Macht zu tun. Sie befriedigen damit egozentrische Motive, der andere wird zum Objekt. Doch Sie können die Sexualität auch zu einem tantrischen, transformativen Erlebnis machen, wenn Sie sich auf den Partner einstellen und Ihre Aufmerksamkeit zugleich auf Ihre Empfindungen richten. Nicht machen ist angesagt, sondern spüren. Die richtige Resonanz macht das Glück und die Ekstase aus, von der beide etwas haben und durch die beide sich gegenseitig bereichern.

Rückzug und Inventur (Saturn im 12. Haus)

Vom Beginn des Zeitraums bis 12.01.2016

In dieser Zeit fühlen Sie sich vermutlich reichlich verloren und im Defizit. Ihr Selbstbewusstsein ist auf einem Tiefstand, und frühere Wege, gesellschaftliche Anerkennung zu bekommen, scheinen versperrt. So sind Sie sehr in sich gekehrt und ziehen sich immer mehr nach innen zurück. Unzulänglichkeitsgefühle und Versagensängste, Selbstanklagen und Pessimismus, was die Zukunft anbelangt, kennzeichnen weitgehend Ihre Gefühlslage.

So sind Sie auch für Ihren Partner keine leichte Partie. Aufmunterungsversuche prallen an Ihrer resignativen Haltung ab. Oder Sie hängen sich hilflos an ihn und stellen eine psychische Belastung für sein inneres Gleichgewicht dar. Ihre Unzufriedenheit mit sich selbst verschließt Sie gegen Intimität. Sie leiden an sich selbst und verkriechen sich wie ein krankes Tier. Und das ist offenbar notwendig und entspricht der Lage.

Sind Sie von Haus aus eine Frohnatur, wird diese Zeit Sie nicht so sehr beuteln, als wenn Sie sehr nachdenklich und ohnehin mit Selbstzweifeln behaftet sind. Doch diese Zeit ist insgesamt nicht dazu angetan, mit Posaunenklängen an die Öffentlichkeit zu treten. Sie dient der Besinnung, der Reflexion über Ihren bisherigen Lebensweg, Ihre Ziele und Wünsche, Ihre Enttäuschungen und Fehler. Ein Resümee ist verlangt.

Wenn Sie im Loch sitzen, denken Sie leicht, nie wieder herauszukommen. Doch das Leben geht weiter, und das Licht am Ende des Tunnels kommt gewiss. Während Ihnen nach außen die Hände gebunden scheinen, können Sie innerlich sehr viel bewirken. Betrachten Sie Ihren Rückzug wie eine Zeit der Meditation. Es ist nicht nötig, sich mit harten Werturteilen fertig zu machen. Versuchen Sie, eine nüchterne Analyse Ihres bisherigen Tuns und Ihrer gegenwärtigen Lage zu machen. Projizieren Sie Ihre momentane Hoffnungslosigkeit nicht in die Zukunft. Mit Ihrer düsteren Sicht können Sie gar nicht beurteilen, was das Schicksal noch alles im Köcher hat.

Es geht jetzt darum, etwas abzuschließen, bisher Verdrängtes aufzuarbeiten, reinen Tisch mit einem gelebten Abschnitt zu machen, zur Ruhe zu kommen. Dann erst ist die Bühne frei für eine neue Runde. Sie werden es merken, wenn die neue Morgenröte am Himmel aufdämmt, seien Sie unbesorgt! Ein neuer Energiestrom wird sich ankündigen, Sie wecken und zu neuen Taten anspornen, wenn es so weit ist, Bis dahin vertrauen Sie, auch wenn Sie jetzt noch im Dunkeln sitzen.

Heldenkampf mit leichten Schwächen (Lilith Quadrat Rad-Mars)

Vom Beginn des Zeitraums bis 18.01.2016

Sie sind jetzt von wilder Entschlossenheit, Ihre Unabhängigkeit zu gewinnen, und gehen vorhandene Widerstände frontal an. Sie stürzen sich auf Neuland, ohne zu wissen, wie Sie es meistern werden. Es gibt nur die Flucht nach vorn. Sie trauen sich etwas zu, das manchmal dem Mut der Verzweiflung entspricht. Mit einer Art Pokementalität setzen Sie alles auf eine Karte: Sie haben nichts zu verlieren und können nur gewinnen. Dabei überlegen Sie nicht allzu lange, Sie verlassen sich auf Ihre Intuition. Dass Sie dabei zuweilen etwas dick auftragen, liegt auf der Hand.

Mit dieser entschiedenen Haltung treten Sie auch Ihrem Partner gegenüber auf, und Ihr Mut beeindruckt ihn vermutlich. Doch Sie tun das nicht aus eitler Absicht, es hat eher etwas von Überlebensstrategie. So sind Sie direkt und ehrlich, beschönigen nichts und geben auch Ihre Schwächen zu. Ihre leidenschaftliche Energie fegt alle Tabus hinweg, besonders Ihre eigenen.

Ein sensibler Partner erkennt schnell, dass sich dahinter auch eine gewisse Not und Verwundbarkeit verbirgt, und bietet seine Hilfe an. Sie sind dankbar, aber dennoch auf der Hut. Sie wissen, dass alles etwas kostet, vor allem Ihre Unabhängigkeit, und die verteidigen Sie ausgesprochen heftig.

Ihr Gespür für das Gleichgewicht der Kräfte ist sehr ausgeprägt. Herrschen Ausgewogenheit und Vertrauen, geben Sie alles, was Sie haben. Fühlen Sie sich dagegen ausgenutzt und missbraucht, bäumen Sie sich lautstark auf. Sie sind nicht in der Laune, die Opferrolle zu spielen. Ihr Zorn ist ebenso leidenschaftlich wie Ihr Engagement und Ihr sexuelles Begehren.

Manchmal fühlen Sie sich sehr einsam, wie der Anführer in einer Schlacht, der seine Entscheidungen allein fällen muss. Sie wissen, dass Sie nichts delegieren können. Ein ebenbürtiger Partner, der solche Situationen aus eigener Erfahrung kennt, ist wie Balsam für Ihre Seele. Ihm können Sie sich hingeben. Doch so jemand ist selten, Sie bleiben vorsichtig. Diese Zeit ist vermutlich sehr anstrengend für Sie, besonders psychisch. Doch Sie wachsen außerordentlich daran und gewinnen eine neue Autonomie, die Sie für zukünftige Herausforderungen wappnet.

Berufliche Autonomie verlangt (Lilith im 10. Haus)

Vom Beginn des Zeitraums bis 17.03.2016

Sie leiden jetzt sehr, wenn Sie beruflich und gesellschaftlich nicht an dem Platz sind, der Ihren wahren Wünschen und Fähigkeiten entspricht. Sie mögen ein tiefes Gefühl von Scheitern und Versagen in sich spüren. Aber in Ihnen steckt auch die Kraft, sich aufzubäumen, sich über die konventionellen Maßstäbe zu erheben und an Ihre spirituelle Aufgabe zu glauben.

Der mutige Schritt besteht darin, sich aufzurichten, Ihre Vorstellung vom "armen Würstchen" in den Staub zu werfen und sozusagen die Krönung zu verlangen. Dieser selbstbewusste Impuls befreit Sie aus Ihrer geduckten Haltung von Anpassung und der Leugnung Ihrer göttlichen Verbindung. Sie mögen das für zu hochgegriffen und für Anmaßung halten. Doch warum sollten Eltern, Chefs und der Staat die höchsten Autoritäten in Ihrem Leben sein? Spüren Sie nicht hin und wieder eine Kraft in sich, die darüber hinausgeht, die Ihnen die Weisheit einer höheren Bestimmung offenbart? Dies hat nichts mit Eitelkeit zu tun, sondern mit dem tiefen Wunsch, im Einklang mit Ihrem inneren Gesetz zu handeln, Ihre Berufung zu finden und Ihren wahren gesellschaftlichen Beitrag leisten zu können.

Doch das Recht darauf wird Ihnen natürlich nicht einfach zugesprochen, weil Sie es verlangen. Viel Arbeit an Ihrer Kompetenz und dem Schliff Ihrer Persönlichkeit sind die Voraussetzung, an Ihren Platz berufen zu werden. Der Weg dorthin kann mit Verunsicherung und Phasen von Versagensängsten und Minderwertigkeitsgefühlen verbunden sein. Vielleicht versuchen Sie, sich den vorgegebenen Regeln und Umständen anzupassen. Doch

die Frustration und Ihr Unabhängigkeitswille lassen es nicht zu, dass Sie auf die Dauer Kompromisse schließen. Tun Sie es doch, kommen Sie sich innerlich wie ein Verräter vor, der seine tiefste Wahrheit für äußere Sicherheit verkauft.

Diese ganze Thematik nimmt Sie in dieser Zeit sehr in Anspruch. Ein verständnisvoller Partner, der einen Blick für Ihr Potenzial hat und Sie ermutigt, sich treu zu bleiben, ist emotional und spirituell eine große Hilfe. Er kann Ihnen Ihre Aufgabe zwar nicht abnehmen, aber Ihnen doch Rückenstärkung geben. Verlangt er dagegen Anpassung, erwacht innerer Widerstand in Ihnen, auch wenn Sie das nicht unbedingt zum Ausdruck bringen. Sie fühlen sich missachtet und ein Stück weit verraten. Das könnte Sie noch mehr deprimieren. Doch letztlich lassen Sie sich nicht unterkriegen, Ihr innere Stimme meldet sich umso lauter. Ein Stoßgebet zum Himmel kann übrigens Wunder wirken, wenn Sie es von Herzen ehrlich meinen!

Intuitives Vorgehen (Neptun Sextil Rad-Mars)

Im ganzen Zeitraum

Sie lassen sich in dieser Zeit eher treiben, als dass Sie die Dinge bewusst und aktiv in die Hand nehmen. Ängstlichkeit, Verunsicherung und Verwirrung darüber, was zu tun ist, bestimmen Ihr Handeln. Sie schwimmen und weichen Konfrontationen, wenn möglich, aus. Doch natürlich können Sie die Dinge nicht einfach schleifen lassen. So tasten Sie sich langsam heran, bis Sie den entscheidenden Schritt tun.

Andererseits ist Ihre Intuition sehr ausgeprägt, wenn Sie diese nicht durch Ängstlichkeit verschleiern. Sie folgen Ihren Impulsen mit schlafwandlerischer Sicherheit, und manchmal kommen Sie ganz woanders an, als Sie ursprünglich beabsichtigt hatten, und es ist richtig! Eine höhere Weisheit scheint Sie dorthin zu dirigieren, Sie befinden sich in einem Strom, der stärker ist als Ihre vordergründigen Absichten.

Sind Sie zu dieser Zeit noch sehr jung, gehen Sie zuweilen schon in die Irre oder trauen sich nicht, sich durchzusetzen. Minderwertigkeitsgefühle und Versagensängste hindern Sie daran, Ihre Ziele direkt anzupeilen. Erleben Sie diesen Transit in reiferen Jahren, und vertrauen Sie Ihrer Intuition, surfen Sie mit großer Sicherheit durch die Unwägbarkeiten und Herausforderungen und kommen unbeschadet ans Ziel.

In Liebesdingen gehen Sie romantisch und zartfühlend vor. Sie haben hohe idealistische Vorstellungen, und Zärtlichkeit ist Ihnen wichtiger als heiße Leidenschaft. Die subtilen Nuancen einer Annäherung sprechen Sie an, nicht Draufgängertum. Auf der Suche nach Ihrem Ideal legen Sie sich nicht so leicht fest, vielleicht gibt es ja noch etwas Besseres! Sie warten darauf, dass der Traumpartner in Erscheinung tritt und Sie in den ersehnten Liebesrausch versetzt, und Sie vertrauen darauf, dass Sie es spüren, wenn er da ist. Ist das nicht der Fall, weichen Sie wieder zurück und halten sich bedeckt im Ungefähren.

Umbruch an der Wurzel (Uranus im 4. Haus)

Im ganzen Zeitraum

Im häuslichen und familiären Bereich gibt es erheblichen Wirbel. Sie sind von Unruhe und Umbruchstimmung erfüllt, wollen Ihre Situation verändern, manchmal auch aus Ihrer Haut fahren. Auch plötzliche Veränderungen von außen können alles Bisherige über den Haufen werfen und Sie zu einer völligen Neuorientierung zwingen. Explosive Energie wirkt an Ihren Wurzeln!

Auf der äußeren Ebene ist ein Umzug wahrscheinlich, der Ihre Situation völlig verändert. Auch berufliche Veränderungen können damit einhergehen. Sie wollen sich aus alten Beengungen befreien und Ihrer Individualität einen neuen Ausdruck verleihen. Wichtiger ist jedoch die psychische Ebene als Auslösefaktor. Längst vergessene Erinnerungen können auftauchen und Ihnen die Prägungen Ihrer Kindheit deutlich machen. Heftige Gefühlsausbrüche sind denkbar, die Sie selbst und Ihre Nächsten vermutlich erschrecken, wenn Sie Ihre Gefühle bisher im Griff hatten. Doch Sie haben es mit einer eruptiven Befreiungsenergie zu tun, die sich nicht zurückhalten lässt. Es geht allerdings darum, sie in Bahnen zu lenken, die konstruktiv und nicht zerstörerisch sind.

Die Auswirkungen auf Ihre Partnerschaft liegen auf der Hand. Alles, was in Ihrem Zusammenleben zu starr geworden ist, wird jetzt gesprengt. Vermutlich nicht mit einem Schlag, denn dieser Prozess dauert Jahre. Sie wollen sich verändern, und so ist auch Ihr Partner betroffen. Der Grad an seelischer Intimität und Vertrauen entscheidet darüber, wie fruchtbar die Entwicklungen sind. Fühlen Sie sich unverstanden oder eingeengt, neigen Sie zur Rebellion. Gibt es Verständnis und Mitgefühl, kann Ihr Partner Sie sehr gut unterstützen, Ihre bislang unbewussten Verhaltensmuster zu verstehen. Ihre Radikalität mag auch ihm manches über seine eigenen Reaktionsweisen verdeutlichen. Ein Austausch, der auf Erkenntnis und Kooperation ausgerichtet ist, wird Ihnen beiden viel Freiheit bringen. Ein gelegentliches Gewitter muss dem keinen Abbruch tun. Sie können nicht erwarten, dass jetzt

alles auf Samtpfoten daherkommt. Diese Zeit kann eine wunderbare Erneuerung auslösen, aber auch einen Bruch bewirken, wenn die Interessenlage zu weit auseinander klafft. Wie auch immer, am Ende dieser Zeit des Schüttelrostes gehen Sie ein bisschen zerrupft, aber letztlich erfrischt daraus hervor.

Von festgelegten Konzepten zu neuen Erkenntnissen (Jupiter im 9. Haus)

Im ganzen Zeitraum

Die Zeit eignet sich ausgezeichnet dafür, Ihren geistigen Horizont zu erweitern, sich weiterzubilden und neue Erfahrungen zu machen. Auch Fernreisen stehen unter einem guten Stern. Die Öffnung Ihres Lebenshorizontes durch solche Aktivitäten erfüllt Sie mit Zuversicht, Sie sehen neue Chancen und Perspektiven für Ihre persönliche Entwicklung.

Beziehungen bekommen dadurch einen anregenden Charakter. Sie sind nicht ausschließlich auf Ihren Partner als Quelle von Glück und Befriedigung bezogen, sondern entdecken die Lust an übergeordnetem Wissen. Das Verstehen größerer Zusammenhänge relativiert Ihre persönlichen Probleme und lässt Sie gleichzeitig deren Sinn für Ihre Entwicklung erkennen. Geistiger Austausch mit Menschen, die ebenfalls auf der Suche sind, gibt Ihnen ein Gefühl inspirierender Verbundenheit. Und von solchen inspirierten und inspirierenden Zeitgenossen treffen Sie jetzt vermutlich einige!

Gegenseitige Förderung ist das Motto. Hängen Sie sich nicht zu sehr an bestimmte Menschen. Nehmen Sie dankbar an, was sie Ihnen zu bieten haben, aber gehen Sie weiter, wenn neue Entwicklungen sich auftun. Sie sind sozusagen auf Wanderschaft, und da gilt es, immer wieder zu neuen Ufern aufzubrechen und die Bequemlichkeit zu überwinden.

Teilt Ihr Partner Ihre Interessen und Ziele, können Sie diese interessante Strecke gemeinsam gehen. Doch jeder wird auch seine eigenen Schlenker machen müssen. Es geht nicht darum, auf ausgetretenen Pfaden zu wandeln, sondern den ganz eigenen Weg zu finden. Offenheit, Großzügigkeit und die Suche nach der persönlichen Wahrheit stellen das optimale Band zwischen Ihnen dar. Sie brauchen Flexibilität und Toleranz, um das Beste aus dieser Zeit zu machen. Kleinlichkeit und Engstirnigkeit sind kontraproduktiv.

Fehlt eine solche Übereinstimmung mit Ihrem Partner, versuchen Sie nicht, ihn zu überreden. Lassen Sie ihm seinen Weg, und gehen Sie den Ihren. Ob Sie sich danach noch treffen können, wird die Entwicklung zeigen. In dieser Phase richtet Zwang nichts aus. Die Früchte wachsen auf dem Boden freiwilligen Engagements.

Lernschwierigkeiten (Chiron im 3. Haus)

Im ganzen Zeitraum

Kommunikations- oder Lernschwierigkeiten oder das Gefühl, nicht gebildet genug oder gar zu dumm zu sein, können Ihnen schwer zu schaffen machen und Sie sich als Außenseiter empfinden lassen. Dabei orientieren Sie sich an äußeren Maßstäben und hinterfragen nicht einmal, ob Ihre Selbsteinschätzung überhaupt stimmt.

Sie mögen sich deshalb von anderen zurückziehen oder sich wie wild auf Informationen stürzen, um mitreden zu können. Sie hängen sich dann an gängige Meinungen, um interessant zu sein und gut dazustehen. Doch in allem steckt eine Energie von Gehetztsein und Nervosität, Sie nehmen sich nicht die Zeit, Ihre eigenen Überlegungen anzustellen, und trauen sich nicht zu, etwas beurteilen zu können. Das macht Ihnen den lockeren Umgang mit anderen schwer. Überall versuchen Sie, etwas aufzuschnappen, aber Sie bringen sich selbst nicht ein, präsentieren sich gar nicht als jemand, mit dem es inspirierend und angenehm ist, in Kontakt zu treten, weil Sie stets von Ihrem Defizit ausgehen.

Eine solche Haltung kann auch in der Partnerschaft ein Handikap sein. Sie sagen nicht klar Ihre Meinung, treten Ihrem Partner nicht entschieden entgegen, wenn Sie die Dinge anders sehen, wechseln das Thema, wenn es brisant wird, und äußern vor allem nicht klar, was Sie wollen und brauchen. Vielleicht trauen Sie sich nicht mal, Ihrem Partner richtig in die Augen und ins Gesicht zu schauen, um sich ein eigenständiges Bild zu machen, welche Botschaften er Ihnen damit sendet. Sie reden formelhaft und eingeübt mit ihm und wundern sich, dass kein echter Kontakt zu Stande kommt.

Dahinter stecken ganz schlichte Minderwertigkeitsgefühle, die Sie zu kaschieren versuchen. Doch es ist ein anstrengender Kampf gegen Windmühlenflügel, der Sie nicht vom Fleck bringt. Das Erlösende ist, einfach stehen zu bleiben und zuzugeben, dass Sie etwas nicht wissen oder verstanden haben. Wenn Sie den Mut dazu aufbringen, beginnt Ihr Leben sich zu ändern. Sie kauen nicht mehr vorgefertigte Meinungen nach, glauben auch nicht alles, was andere um Sie herum und vor allem die "geistigen Autoritäten" sagen, sondern setzen Ihren eigenen Kopf ein. Ihr anstrengender Ehrgeiz, zu den Gebildeten und Intellektuellen zu gehören, hört auf. Sie sprechen, auch mit Ihrem Partner, wie Ihnen der Schnabel gewachsen ist. Erst dann entdecken Sie Ihre eigene Intelligenz, Ihre Kritikfähigkeit, Ihren Witz und Ihren Spaß an Kommunikation. Sie entdecken, dass überall nur mit Wasser gekocht wird!

Werte massiv im Wandel (Pluto im 2. Haus)

Im ganzen Zeitraum

Ihre Wertvorstellungen werden sich in den kommenden Jahren grundlegend ändern, sowohl in materieller als auch in geistiger Hinsicht. Äußere Ereignisse und Entwicklungen können Sie zu einem völligen Umdenken zwingen, besonders wenn Sie Ihren Selbstwert bisher aus der Macht des Geldes abgeleitet haben. Massive finanzielle Einbrüche etwa mögen zunächst Existenzängste und Panik in Ihnen auslösen. Doch Sie können nicht darin verharren, sondern müssen eine Position beziehen und entsprechende Schritte unternehmen. Im Laufe dieses Prozesses verschieben sich die Werte, und können sich aus der Fixierung an alte Vorstellungen lösen. Eine für Sie bedrohliche Situation weckt auch eine Menge bisher verborgener Ressourcen, sodass Sie Ihre Sicherheit nicht nur aus der Macht des Geldes, sondern aus Ihrem eigenen Potenzial gewinnen.

Gemeinsame Finanzen können in der Partnerschaft Ausgangspunkt für Krisen und Machtkämpfe sein. Sie machen Ihnen bewusst, wie wichtig es ist, auf eigenen Beinen zu stehen und sich zur Absicherung weder an den Partner zu hängen, noch aus eigener finanzieller Überlegenheit Macht abzuleiten und ihn von sich abhängig zu machen.

Doch das Geld ist nur die äußere, wenn auch eine sehr wichtige Ebene. Es geht auch um ideelle und ethische Werte, zum Beispiel um die Respektierung der eigenen Grenzen. Sie reagieren jetzt scharf auf Übergriffe und empfinden sie als massive Verletzung Ihrer Integrität und Ihres Vertrauens in gemeinsame Vereinbarungen. Häuft sich das, sind Sie zum Äußersten bereit. Auch gegen manipulative Kontrolle setzen Sie sich vehement zur Wehr. Sich Ihnen gegenüber so zu verhalten, ist die sicherste Gewähr dafür, gegen die Wand zu laufen. Das Schöne, was Sie an Sinnlichkeit und Genuss zu bieten haben, erreicht Ihr Partner auf diese Weise ganz sicher nicht.

Dieser Prozess dauert lange und ist zäh. Doch wenn Sie ihn passiert haben, stehen Sie auf einer neuen Basis, mit Ihrem Partner oder ohne ihn.

Kommunikation mit Intuition (Neptun im 3. Haus)

Im ganzen Zeitraum

Über viele Jahre hin sensibilisiert sich Ihre Wahrnehmung und damit Ihre Kommunikation. Sie bekommen ein Gespür für die subtilen Zwischentöne zwischen den Zeilen, erfassen

intuitiv die Bedeutung von Gesten, Mimik und Körperhaltung. Diese Informationen und die Modulation der Sprache (der Ton macht die Musik) liefern Ihnen mit der Zeit oft wichtigere Botschaften als das Gesagte selbst.

Zu Beginn dieses Prozesses könnten Sie zuweilen verwirrt sein und an Ihrer Wahrnehmung zweifeln, besonders wenn Sie mit rationalen Argumenten niedergemacht werden. Auch können Sie unkonzentriert und nachlässig sein, weil Sie bei Gesprächen, die Sie nicht sonderlich interessieren, in Ihre Assoziationen und Fantasiewelten abschweifen.

Das kann sich bei nüchternen Vereinbarungen und Verträgen natürlich negativ auswirken. Sie hören nicht genau hin, beachten das Kleingedruckte nicht, und schon haben Sie Probleme am Hals. Im Verlauf der Entwicklung, wenn Sie Ihre Intuition geschärft haben, steht Ihnen aber ein feines Wahrnehmungsinstrument neben der Ratio zur Verfügung, Sie bekommen auch Ebenen mit, die darüber Auskunft geben, was unter der Oberfläche und hinter den Kulissen läuft.

Die Kommunikation in Beziehungen kann zu Missverständnissen, aber auch zu einem umfassenden, vielschichtigen Verständnis führen. Prüfen Sie Ihre Ahnungen mit Ihrer Ratio und umgekehrt, dann haben Sie ein breites Spektrum zur Verfügung, das Ihnen so leicht keiner madig machen kann. Sie wissen, was Sie wissen, auch wenn sich die Richtigkeit Ihres Gespürs meist erst im Nachhinein beweisen lässt. Dass der Weg dorthin auch über Irrtümer und Täuschungen führt, liegt auf der Hand. Doch das gehört zu dieser Art von Lernerfahrung dazu.

Pralle Lebenslust (Jupiter Trigon Rad-Venus)

02.11.2015 bis 19.03.2016

Sie zeigen sich expansiv und optimistisch in Ihren Beziehungen und erzeugen so ein positives Echo. Gegenseitige Förderung ergibt sich auf ganz natürliche Weise. Ein solches Zusammenspiel klappt am besten, wenn Ihr Partner ebenfalls offen ist. Dann laufen Sie zur Hochform auf und versprühen Ihren unbekümmerten Scharm.

Versucht er dagegen, Sie einzuschränken, fühlen Sie sich herausgefordert und rücken ziemlich unverblümt mit Ihren Ansichten heraus. Sie tragen ein Feuer von Begeisterung in sich, das Sie sich nicht vermiesen lassen wollen. Sie sind großzügig und bereit, viel zu geben. Doch der andere muss es auch nehmen können! Brave Anpassung ist jetzt nicht Ihr Ding, Sie bringen es auf den Punkt.

Ihre Offenherzigkeit bringt Ihnen auch außerhalb Ihrer Partnerschaft viele Sympathien ein. Ein eifersüchtiger Partner könnte seine Schwierigkeiten damit haben. Eine gewisse Lust zum Übertreiben könnte Sie veranlassen, ihn durch betont lockeres Verhalten zu provozieren. Denn Sie fühlen sich selbstsicher und unabhängig. Vielleicht wollen Sie ihn dadurch bekehren, aber vor allem wollen Sie sich Ihre Lebenslust nicht madig machen lassen.

Gönnt Ihr Partner Ihnen Ihre pralle Vitalität, hat er selbst den größten Gewinn davon, denn Sie sind zu allem Möglichen aufgelegt, was Lust und Freude bereitet. Sie machen das Leben zu einem Fest, und wer mitmachen will, ist herzlich eingeladen. Wer mauert, hat das Nachsehen. Sie jedenfalls fühlen sich im Recht, das Leben in vollen Zügen zu genießen!

Die eigene Autorität anerkennen (Mars im 10. Haus)

09.11.2015 bis 22.12.2015

Sie setzen sich mit Energie und Selbstbewusstsein für Ihre beruflichen Belange ein und gewinnen dadurch eine Sicherheit, die Sie ein Stück weit von der Resonanz Ihres Partners unabhängig macht. Sie erleben sich eigenständig in Ihrer Kompetenz, und die Anerkennung für Ihre Leistungen bestärkt Sie in Ihrer Vorgehensweise.

Bringt Ihr Partner Wertschätzung für Ihre Arbeit auf, ist es doppelt erfreulich für Sie, und Sie bekommen zusätzliche Motivation und Energie. Sie fühlen sich getragen, ohne dadurch passiv zu sein, und erfüllen Ihre Aufgaben mit Zuversicht. Haben Sie beruflichen Hürden zu überwinden, gibt der Rückhalt Ihres Partners Ihnen die Kraft, auf Ihre Fähigkeiten zu vertrauen?

Zeigt Ihr Partner dagegen Desinteresse oder Missachtung, schmerzt es Sie sehr und macht Sie auch wütend. Sie flüchten sich möglicherweise in Ihre Arbeit, um zu dokumentieren, dass Sie Anerkennung verdient haben.

In dieser Verhaltensweise wird deutlich, dass Sie Ihrem Partner zu viel "Richtergewalt" über Ihr Tun einräumen. Sie selbst können am besten beurteilen, was Sie leisten, und wenn Ihr Partner dafür keinen Blick hat, bedeutet das keineswegs ein negatives Urteil über Sie, auch wenn Sie es so empfinden mögen.

In diesem Fall geht es um das Bewusstwerden Ihrer Eigenständigkeit und Selbstverantwortung, die Ihnen ohnehin niemand abnehmen kann und manchmal mit etwas Einsamkeit verbunden ist. Besinnen Sie sich auf Ihre Autorität und Autonomie, das ist die beste Basis, um auch in der Partnerschaft Ihre Souveränität zu bewahren. Respektieren Sie sich selbst, denn Selbstachtung ist wie ein Schutzschild, der Respektlosigkeit verhindert.

Schlagabtausch (Mars Quadrat Rad-Mars)

19.11.2015 bis 10.12.2015

Sie verfügen über ein hohes Energieniveau und stellen sich mutig den vorhandenen Aufgaben und Herausforderungen. Mit Ihrer kämpferischen Haltung überwinden Sie Schwierigkeiten, vor denen Sie sonst vielleicht zurückschrecken.

In einer harmonischen Partnerschaft überwiegen die lustvollen, spielerischen Aspekte. Dabei sind Sie aber nicht das sanfte Lamm, sondern fordern heraus, provozieren mit dem Schalk im Nacken. Sie lieben den Wettstreit der Kräfte und berauschen sich zuweilen an Ihrer eigenen Energie. Ihre Vitalität ist sehr animierend und gibt auch Ihrem Partner kraftvolle Impulse.

Gibt es ernsthafte Konflikte, sind Sie nicht zimperlich. Sie suchen die Konfrontation und können sehr vehement auftreten. Falls Sie Dinge bisher zurückgehalten haben, entladen sie sich jetzt auf unübersehbare und meist auch unüberhörbare Weise. Sie lassen sich nichts gefallen, streiten für Ihre Position.

Natürlich kann es auch sein, dass Ihr Partner Ihnen auf diese Weise begegnet und Sie herausfordert. Versuchen Sie, auszuweichen, steigt die Provokation auf seiner Seite. Das Beste ist also, sich Ihren eigenen Gefühlen zu stellen und Ihr Anliegen durchzusetzen. Für schüchterne Naturen ist diese Zeit ein gutes Übungsfeld, unangebrachte "Beißhemmungen" zu überwinden und zu sich zu stehen.

Lustvolle Liebesspiele (Venus Quadrat Rad-Venus)

24.11.2015 bis 05.12.2015

Sie fahren jetzt zur Hochform auf und versprühen Ihren Scharm auf unübersehbare Weise. Ihre Lockrufe haben eine lustvoll offensive Komponente. Wenn Sie ein offenes Gegenüber haben, schaukelt sich die gute Laune geradezu hoch, und alles wird mit einer kräftigen Prise Erotik gewürzt. Durch Ihre lebendige, selbstbewusste Ausstrahlung eröffnen Sie sich manche Chance. Der Ton ist direkt und unverblümt, auch Freunden und anderen netten Menschen gegenüber.

Gift in dieser Situation ist Eifersucht. Da Ihre Lebenslust eine Streuwirkung hat und auch von anderen wahrgenommen wird, mag Ihr Partner, wenn er Sie als Besitz betrachtet, sich verunsichert fühlen und Sie angreifen. Eine solche Reaktion zwingt Sie jetzt aber keineswegs in die Knie. Vielmehr verteidigen Sie auf kämpferische Weise Ihre gute Laune und lassen sich nicht die Butter vom Brot nehmen. Vielleicht versuchen Sie, ihn zunächst auf freundliche Weise zu umgarnen. Stellt er sich jedoch stur, können Sie ihm auch die kalte Schulter zeigen: "Mit mir nicht!"

Liebe und Erotik zeigen sich also sehr dynamisch, und bei der richtigen Resonanz fühlen Sie sich großartig und haben viel Spaß. Das Spielerische steht stärker im Vordergrund als das sanfte Fließen. Sie wollen Ihre Lust inszenieren, das gibt Ihnen Lebendigkeit. Wohl dem, der daran teilhaben kann und will!

Liebe braucht persönlichen Spielraum (Venus im 11. Haus)

29.11.2015 bis 20.12.2015

In dieser Zeit zeigt sich das Bedürfnis nach individuellem Freiraum sehr ausgeprägt, besonders, wenn Sie sich in Ihre Partnerschaft eingeeengt fühlen. Sie wollen auch andere Kontakte pflegen, Freunde sehen, und zwar ohne stets mit dem Partner aufzutreten. Sie erleben sich vor allem als Individuum und nicht als Anhängsel einer Paarkonstellation.

Sind in Ihrer Beziehung eine solche Freiheit und Toleranz möglich, haben Sie eine spannende, abwechslungsreiche Zeit. Sie lassen sich gegenseitig eine lange Leine, und wenn Sie wieder aufeinander treffen, gibt es Interessantes auszutauschen. Natürlich sind auch gemeinsame Unternehmungen schön und erfreulich, doch Sie identifizieren sich nicht vorrangig mit dem Paarkonsens, sondern mit Ihrer eigenen Haltung. Sie fühlen sich nicht als die andere Hälfte des Partners, sondern als eine eigenständige und vollständige Person, die sich auch Freiheiten herausnimmt.

Es könnte sich jetzt auch eine überraschende Liebesgeschichte auftun, die nicht in den üblichen Rahmen passt und Sie möglicherweise ziemlich aus dem Konzept bringt. Es geht dabei um das prickelnde Erleben des gegenwärtigen Moments, nicht um Zukunftsplanung. Eine solche Begegnung hat etwas von der Energie einer Urlaubsbekanntschaft, die oft gerade darum so erfreulich und frei ist, weil sie ein bisschen im luftleeren Raum angesiedelt ist und nicht die Begrenzungen einer verbindlichen, längerfristigen Beziehung hat. Wieweit Sie diesen schwebenden Zustand und dessen vielleicht abruptes Ende ertragen können, hängt von Ihrer inneren Autonomie ab. Sehr leicht tauchen nämlich doch Erwartungshaltungen auf und trüben die Offenheit und Frische des Augenblicks.

Ergibt sich eine solche Affäre neben einer bestehenden Beziehung, geht es für Sie darum, sie in Ihr Leben zu integrieren - ein echter Prüfstein für Ihre Stammbeziehung in Bezug auf Ehrlichkeit, Toleranz und Gestaltung. Letztlich geht es um "Herzerweiterung", die Überwindung von Besitzansprüchen, aber auch um Loyalität und Respekt den beteiligten Personen gegenüber und um Ihre eigene Standortbestimmung. Eine komplexe Situation, die Feingefühl, Augenmaß und Ehrlichkeit verlangt!

Frieden und Vertrauen (Venus Sextil Rad-Mars)

09.12.2015 bis 18.12.2015

Eine angenehme Zeit für alle Beziehungen. Geben und Nehmen sind ausgewogen. Sie sind sowohl empfänglich für Initiativen von außen, als auch bereit, selbst auf andere zuzugehen. Begegnungen spielen sich in einer harmonischen Atmosphäre ab, die von gegenseitiger Wertschätzung geprägt ist. Das gilt für Freundschaften ebenso wie für Liebesbeziehungen.

Niemand muss dem anderen etwas beweisen, es herrscht weitgehender Konsens. Selbst Schwierigkeiten in der Partnerschaft lassen sich auf faire und verständnisvolle Weise bewerkstelligen. Jeder ist bereit, dem anderen unter die Arme zu greifen oder um Hilfe zu bitten, wenn er es braucht. Es herrscht ein ruhiger, freundlicher und versöhnlicher Fluss der Gefühle, der allen Beteiligten Rückhalt bietet und Vertrauen schenkt.

Wohin geht der Weg? (Mars Quadrat Rad-Venus)

12.12.2015 bis 04.01.2016

Es herrscht eine Reizspannung, die sehr fruchtbar sein und viel Energie freisetzen, aber auch zu Konflikten führen kann. Das streitbare und vermittelnde Element prallen aufeinander und verlangen eine konstruktive Lösung, denn weder "Krieg" allein noch verharmlosender Frieden werden den gegenwärtigen Anforderungen gerecht.

Es braucht eine konstruktive Synthese, in der die kämpferischen Kräfte für einen lebendigen, dynamischen, in die Zukunft gerichteten Ausgleich der Kräfte in der Beziehung eingesetzt werden. Dafür ist es notwendig, die anstehenden Konflikte ungeschminkt, aber auf faire Weise beim Namen zu nennen. Sie können sich also nicht in Passivität zurückziehen, sondern müssen Entscheidungen fällen, um die Hindernisse zu beseitigen und das vorhandene Potenzial der Beziehung zu erhalten und zu fördern.

In einer grundsätzlich intakten Beziehung müssen Sie nichts befürchten. Der anstehende Prozess dient eher einer Klärung und Bereinigung, sodass das Wesentliche umso deutlicher hervortritt. Sie können sich mit Lust, Liebe und Entschiedenheit daran machen, das "Unkraut" zu jäten und eine Strategie für echte Verbundenheit zu entwickeln. Streit ist nicht nötig, Klarheit und Eindeutigkeit sind gefragt. Auf der Grundlage von Ehrlichkeit und Eigenverantwortlichkeit kann sich sogar eine wunderbare, erfüllende Leidenschaftlichkeit entwickeln.

Zeigen sich nicht zu vereinbarende Differenzen, ist dennoch ein einvernehmlicher Ausweg möglich. Jeder bezieht zwar eindeutig Stellung, aber nicht auf Kosten des anderen. Jeder muss für sich selbst die Konsequenzen ziehen.

Leidenschaftliche Ehrlichkeit (Jupiter Sextil Rad-Lilith)

17.12.2015 bis 30.01.2016

Sie erleben einen Aufschwung Ihres Selbstbewusstseins jenseits aller Eitelkeiten. Sie entdecken eine Kraft in sich, die sich aus intuitiver Weisheit speist und ganz spontan in Erscheinung tritt. Das bedeutet nicht, dass Sie die Weisheit mit Löffeln gegessen haben und jetzt über allem stehen. Es geht vielmehr um eine Öffnung des Zuganges zu einer übergeordneten Sichtweise. Ihre Einsichten werden durch die Menschen, mit denen Sie einen intensiven Kontakt haben, sozusagen ohne Ihr bewusstes Zutun abgerufen, sodass Sie sich manchmal sogar fragen mögen, aus welcher Quelle die Worte kommen, die Ihnen so zufallen.

Ihnen wird Respekt entgegen gebracht, denn was Sie sagen, trifft auf spontanes Einverständnis, Sie bringen die Dinge auf den Punkt. Ihr leidenschaftliches Engagement überzeugt. Sie sind dabei mit Ihren Äußerungen nicht zimperlich, mal drastisch, mal mit Humor. Sie fühlen sich kompromisslos der Wahrheit verpflichtet, wie Sie sie nach bestem Wissen und Gewissen verstehen.

Sie nehmen sich auch Ihren Partner schonungslos vor, Sie wollen das Echte. Vermutlich fasziniert ihn gerade Ihre direkte, aufrichtige Art. Die Liebe bekommt dadurch eine Grundlage, die stärker ist als erotische Anziehung allein. Erotik auf dieser Basis kann hingegen sehr tief, leidenschaftlich und erfüllend sein.

Sollte Ihr Partner Sie nicht ernst nehmen, buhlen Sie nicht, sondern ziehen Konsequenzen. Sie zwingen niemanden, Ihnen zu glauben. Doch Sie bleiben sich treu. Liebe kann nur in geistigem Einvernehmen und Ehrlichkeit sich selbst und dem anderen gegenüber blühen. Das ist Ihr Selbstverständnis.

Wunderbare, inspirierende Verbundenheit (Venus Sextil Rad-Venus)

20.12.2015 bis 30.12.2015

Sie sind sehr offen für Begegnungen und haben Lust, das Zusammensein aktiv mit zu gestalten. Ihr freundliches Entgegenkommen trifft auf ein begeistertes Echo, und das Zusammenspiel der Kräfte lockt Seiten in Ihnen hervor, die sonst vielleicht eher schlummern. Sie versprühen Ihren Scharm und Ihre Liebe auf unwiderstehliche Weise, ohne Angst zu haben, sich dabei etwas zu vergeben. Dies gilt für alle Situationen, in denen Sie sich von Ihrem Gegenüber angenommen und wertgeschätzt fühlen. Die gegenseitige Akzeptanz steigert die Lebensfreude.

Nimmt Ihr Partner Ihre Bereitwilligkeit und Offenheit nicht wahr oder geht er nicht darauf ein, bedeutet das einen großen Schmerz für Sie. Sie lieben den Austausch des Gebens, doch wenn der andere sich entzieht und nichts annehmen will, ist es, als würde er Ihnen die Tür vor der Nase zuknallen. Wenn Sie sich von der Beurteilung durch Ihren Partner ziemlich abhängig machen, fühlen Sie sich schnell abgewertet und missachtet, Ihr Selbstbewusstsein rauscht in den Keller. Ihr Lächeln erstirbt, der Glanz weicht aus den Augen, Sie fühlen sich grau und nicht liebenswert.

Eine solche Reaktion ist ein starkes Warnsignal dafür, dass Sie auf dem falschen Dampfer sind und dem anderen zu viel Macht über sich einräumen. Ihr Partner reagiert aus seiner eigenen Befindlichkeit heraus, und wenn er Ihr Spiel nicht lustvoll mitspielen kann, versucht er vielleicht, Sie abzuwerten, um selbst nicht so schlecht dazustehen. Seine Meinung ist deswegen noch lange kein rechtsgültiges Urteil über Sie. Sie wissen selbst, wie Sie sich fühlen und ob Ihre Liebe echt ist. Besinnen Sie sich auf Ihre innere Kraft, Liebe und Schönheit. Ihr eigenes Herz ist die Quelle Ihrer gegenwärtigen Freude. Wer nicht daran teilnehmen will, hat Pech gehabt. Sie jedenfalls meinen es gut.

Auf der Suche nach dem Liebeszauber (Venus im 12. Haus)

20.12.2015 bis 09.01.2016

In dieser Zeit findet die Liebe innen, sozusagen im Geheimen, statt. Die eigenen Wünsche, Sehnsüchte, Enttäuschungen werden zum Thema. Es besteht eine Tendenz zu innerem Rückzug, manchmal mit depressiver Komponente, besonders wenn Sie in einer

unbefriedigenden Beziehung leben. Hoffnungslosigkeit kann sich breit machen und zu Selbstmitleid und Resignation führen. Mit Schuldzuweisungen kommen Sie jedoch nicht vom Fleck.

Es gibt einen fruchtbareren Weg, sich mit dem Status quo der Beziehung und der eigenen Rolle darin zu beschäftigen. Indem Sie sich ganz bewusst auf Ihre eigenen Werte und Ihre Liebesfähigkeit besinnen, verbinden Sie sich mit Ihrer inneren Kraft und haben es nicht länger nötig, sich zu beklagen und sich als Opfer zu fühlen. Selbstrespekt und Ehrlichkeit gegenüber den eigenen Motiven Ihres bisherigen Verhaltens sind der Schlüssel, sich aus Abhängigkeit zu lösen.

Dazu ist ein meditativer Zugang nötig. Sie müssen tief in sich hineinfühlen, um hinter Ihrer passiven Opferrolle Ihre aktive Beteiligung an dem erlebten Prozess zu entdecken. Wenn Ihnen etwas angetan wird, besteht Ihr aktiver Part darin, es zuzulassen, meist aus einem tief verwurzelten Minderwertigkeitsgefühl heraus. Ein Teil von Ihnen meint, es geschehe Ihnen ganz recht. In dieser Zeit können Sie allerdings lernen, sich selbst ernst zu nehmen und sich gern zu haben.

Setzen Sie Ihre kreative Fantasie ein, entwerfen Sie ein alternatives Bild liebevollen Miteinanders, das Ihren Bedürfnissen entspricht und Ihre Fähigkeiten, eine Situation schön zu gestalten, zum Erlühen bringt. Wenn Ihr Partner solche Vorstellungen und Vorschläge immer wieder boykottiert, müssen Sie sich klar darüber werden, worauf Sie verzichten wollen und können, und möglicherweise über Konsequenzen nachdenken.

In einer intakten Beziehung erlaubt diese Zeit sehr innige Begegnungen, eine Art Ineinanderfließen. Durch Ihre Sensibilität und Offenheit bekommen Sie Zugang zu feinsten Wahrnehmungen, Sie erleben sich selbst und Ihren Partner auf subtile Weise und sehr umfassend und vielschichtig. Das übliche Alltagsbild bekommt ungeahnte Fassetten, das bisher Unsichtbare wird durch den liebenden Blick sichtbar. Die Liebe führt in eine spirituelle Dimension.

Eine weitere Entsprechung könnte eine heimliche Liebesaffäre sein.

Aufbrechen von Partnerfixierung (Mars im 11. Haus)

22.12.2015 bis 06.02.2016

In dieser Zeit spielen Freunde eine große Rolle, und Sie entwickeln die Initiative dazu, sie zu sehen. Dabei treten Sie mit Selbstbewusstsein auf, fühlen sich nicht etwa wie ein Anhängsel. Ihre Aktivitäten können auch unabhängig von Ihrem Partner stattfinden, denn Sie erleben

sich als autonomes Individuum. Der Kontakt mit unterschiedlichen Freunden spiegelt Ihnen noch andere Facetten Ihrer Persönlichkeit als das Zusammenleben mit Ihrem Partner. So fühlen Sie sich möglicherweise umfassender und souveräner als sonst.

Wird Ihre Beziehung von Toleranz und echter Zuneigung getragen, ist ein solcher Ausflug in andere Gefilde eine Bereicherung für beide. Der Austausch über Ihre Erlebnisse und Eindrücke belebt das Zusammensein. Natürlich sind auch gemeinsame Unternehmungen mit Ihrem Partner möglich, doch Sie haben dennoch das Bedürfnis, Ihre Unabhängigkeit zum Ausdruck zu bringen. Vereinnahmungen und Bevormundungen lassen Sie nicht gelten, Sie brauchen Ihren freien Bewegungsradius.

Spielen Eifersucht und Kontrolle eine Rolle in der Partnerschaft, setzen Sie sich jetzt darüber hinweg und verfolgen Ihre eigenen Pläne. Sie wollen sich ungehindert und frei bewegen können und verteidigen Ihre Vorhaben unter Umständen auch kämpferisch. Sie wollen Ihren Partner nicht zum Maßstab all Ihren Tuns machen, sondern selbst entscheiden. Konflikte daraus können jedoch auch zu einer Bereinigung von Abhängigkeiten führen und Ihrer Partnerschaft so neue Impulse geben.

Kompromisslos ja oder nein (Venus Konjunktion Rad-Lilith)

25.12.2015 bis 30.12.2015

Sie haben sehr klare Vorstellungen von der Liebe und Ihrer Rolle innerhalb der Beziehung. In diesen Tagen ist Ihre Sensibilität für Wertschätzung und Respekt erhöht, und Sie sind nicht bereit, etwas hinzunehmen oder zu schlucken, das Ihnen gegen den Strich geht. Zustimmung oder Ablehnung, dazwischen gibt es nichts, beschönigende Kompromisse haben keine Chance.

Fühlen Sie sich nun angenommen und geliebt, entfalten Sie Ihr schönstes Potenzial und geizen mit nichts. Sie genießen es, Ihre Erotik und Leidenschaftlichkeit zu zeigen und zu teilen. Wer Ihr Herz gewonnen hat, kann sich freuen, er wird reich beschenkt!

Fühlen Sie sich missachtet, schlägt Ihre Energie um. Sie verschließen sich und zeigen sich unnahbar mit einer Prise Stacheligkeit. Ihr Stolz und Ihre Würde lassen es nicht zu, sich anzubiedern oder zu betteln. Nach außen mögen Sie sich freundlich geben, doch das geschieht auf eine unverbindliche Weise, die durchschimmern lässt, dass der andere so gewiss nicht an Ihren Schatz herankommt. Darunter liegt ein tiefer Schmerz, denn Sie hätten so viel zu geben!

Liebe kommt von innen (Chiron Sextil Rad-Venus)

31.12.2015 bis Ende des Zeitraums

Sie haben den Saum der Liebe berührt, nach der Sie sich so sehnen. Doch sie scheint ihnen wieder zu entgleiten, Sie können sie nicht richtig greifen. Melancholie und Schmerz erfüllen Sie im Innern, auch wenn Sie nach außen lächeln. Alte Wunden brechen auf, Verzagtheit darüber, nicht zu den Auserwählten zu gehören, denen eine solches Wunder zuteil wird. Eine traurige, romantische Ballade, die sich auch in Zorn und Verbitterung wandeln kann.

Sie versuchen, es an Ihrem Partner festzumachen, dass er Sie nicht so liebe und behandle, wie Sie es verdient haben und wie Sie es sich vor allem wünschen. Dann wieder zweifeln Sie an sich selbst, an Ihrer Liebenswürdigkeit und beginnen, auch an sich kein gutes Haar zu lassen. Sarkasmus und Resignation. Sie schmachten in Ihrem Gefängnis unerfüllter Sehnsucht und harscher Selbstabwertung, fühlen sich vom satten, fröhlichen Leben ausgeschlossen.

Um dieses Melodrama zu beenden, müssen Sie aufhören, irgendjemandem die Schuld zu geben, auch sich nicht. Mit Schuld hat Ihre Situation gar nichts zu tun, und es wäre auch gar keine Lösung, danach zu suchen. Die wirkliche Lösung besteht darin, das Glück nicht nur von außen zu erwarten und sich nicht immer wieder im Kreis der eigenen Mangelgefühle zu drehen. Bleiben Sie stehen, werden Sie still. Entfernen Sie sich von der Peripherie Ihrer Erwartungen und dem ständigen Dialog Ihrer abwertenden Kommentare. Nehmen Sie Kontakt mit Ihrem Zentrum auf, dort wo Frieden herrscht, wo alles schon da ist, wo Sie heil und ganz sind. Erinnern Sie sich an Momente, als Sie schon dort waren und Ihr Glücklichein genossen haben, oft aus dem Nichts heraus. Dieses Glück ist immer in Ihnen vorhanden. Verbinden Sie sich mit ihm, fühlen Sie es jetzt! Es ist wie ein Programm auf Ihrer Festplatte, Sie müssen es nur aufrufen.

Wenn Sie sich davon getrennt fühlen, macht Ihr Ego Ihnen weis, es sei nicht vorhanden. Aber tatsächlich ist es so, dass Sie leugnen, um bei dem vorherigen Bild zu bleiben, das Programm aufrufen zu können. Sie tun so, als bräuchten Sie jemanden, der Ihren Computer bedient. Schließlich leugnen Sie sogar, dass es überhaupt auf der Festplatte ist.

Die Aufgabe besteht darin, das empfundene Defizit als hausgemacht zu erkennen. Natürlich kann es sein, dass Ihr Partner Ihren Erwartungen nicht entspricht. Doch wenn das so ist, halten Sie nicht an Ihrer Erwartung fest. Öffnen Sie sich stattdessen für Ihren Partner, wie er ist. Er mag dann nicht Ihr Geliebter sein, aber etwas ist er doch für Sie, sonst hätte er Sie nicht berührt. Machen Sie ihn nicht dafür verantwortlich, dass Sie andere Vorstellungen haben. Vor allem, wie können Sie jemandem glauben, er liebe Sie, wenn Sie zutiefst von sich glauben, nicht liebenswert zu sein? Sie werden alles tun, um Recht zu behalten.

Alles führt zu Ihnen zurück. Setzen Sie sich also in Ihr Zentrum, und starten Sie das Programm: "Ich liebe mich!" Es ist wie ein optimales Antivirenprogramm - alle Defizite werden gelöscht, und die Software funktioniert reibungslos!

Lust auf Spontaneität (Venus im 1. Haus)

09.01.2016 bis 01.02.2016

Sie treten sehr freundlich und zugewandt auf, Ihr Scharm ist von frischer Direktheit. In Liebesdingen sind Sie jetzt nicht zögerlich, Sie bekunden Ihre Sympathie eindeutig und ohne Umschweife. Allerdings fallen Sie nicht mit der Tür ins Haus, etwas Galanterie sollte schon sein! Die Eintrittskarte zu Ihnen erlangt man durch Stil, Sie möchten sich umworben fühlen.

In einer bestehenden Beziehung ergreifen Sie gestalterische Initiative. Sie wissen, was Sie wollen, und richten die Situationen nach Ihrem Geschmack ein. Sie tun gern etwas für Ihren Partner, aber Sie wollen sich auch selbst wohl fühlen. Bescheiden abzuwarten oder sich unterzuordnen, ist jetzt nicht Ihr Ding.

Gibt es Konfliktpunkte, greifen Sie gern vermittelnd ein. Ihnen liegt die Harmonie am Herzen, darum suchen Sie nach Möglichkeiten zu einem Kompromiss. Sie verstehen es, einen Ausgleich zu schaffen und kontroverse Positionen zu glätten, ohne Ihren eigenen Standpunkt zu leugnen.

Spontane Unternehmungen sind nach Ihrem Geschmack. Sie lieben die frische Energie des augenblicklichen Schwungs. Wenn Ihnen ein Angebot gefällt, überlegen Sie nicht lange, sondern ergreifen die Gelegenheit. Abgezirkelte, geplante Ereignisse langweilen Sie eher. Das spüren Sie besonders, wenn Sie sonst eher verhalten sind. Geben Sie Ihren Impulsen nach, ohne viel wenn und aber - Sie werden sich höchst lebendig fühlen!

Selbstbewusste Tatkraft (Mars Sextil Rad-Mars)

12.01.2016 bis 02.02.2016

Sie treten entschieden auf und wissen, was Sie wollen. Ihre Klarheit macht Sie gelassen und handlungsfähig. Sie lassen sich in Ihren Vorhaben nicht verunsichern oder in eine Konkurrenzsituation drängen.

Akzeptiert und schätzt Ihr Partner Ihre Stärke und Eigenständigkeit, ist eine fruchtbare Zusammenarbeit möglich. Sie können sich mit Ihren unterschiedlichen Fähigkeiten gegenseitig ergänzen und sich aufeinander verlassen. Was Sie jetzt in Angriff nehmen, ist von Erfolg gekrönt.

Gibt es Konflikte und Differenzen, behalten Sie dennoch Ihre Souveränität, flippen nicht gleich aus, sondern vertreten Ihren Standpunkt mit Nachdruck. Sie sind nicht bereit, etwas zu erdulden, Sie handeln und sind bereit, die Konsequenzen zu tragen. Der Schlagabtausch ist auf eine konstruktive Lösung gerichtet, für die Sie energisch und selbstbewusst eintreten. Sie geben die Marschroute vor, lassen sich aber durchaus auf Unterstützung ein, wenn sie ehrlich gemeint ist. Gibt es keinen gedeihlichen Kompromiss, gehen Sie Ihrer Wege.

Auf eigene Verantwortung (Saturn im 1. Haus)

12.01.2016 bis Ende des Zeitraums

In dieser Zeit wachsen Sie in ein neues Selbstbewusstsein hinein. Sie entdecken, was Sie durch Eigeninitiative und beharrliches Engagement bewirken können. Beruflich machen Sie Fortschritte, doch es fällt Ihnen nichts in den Schoß. Sie brauchen Disziplin, Ausdauer und Frustrationstoleranz, um vorhandene und auftauchende Hürden zu meistern. Auf diesem Wege entwickeln Sie jedoch auch eine Autorität, die auf Eigenständigkeit und Kompetenz beruht.

Berufliche Beziehungen stehen im Vordergrund. Möglicherweise verlieben Sie sich in diesem Umfeld, sodass Berufliches und Privates miteinander verquickt sind. Eine solche Liebe entbindet Sie jedoch keineswegs von Ihren Pflichten, Sie haben dadurch keinen Sonderstatus, der Ihnen Härten und Herausforderungen erspart. Ihre Selbstverantwortung nimmt Ihnen niemand ab.

Sie werden also geschliffen. Manchmal benutzt das Schicksal grobes, manchmal feines Schleifpapier. Das Ergebnis ist eine neue Klarheit und Ernsthaftigkeit. Was Sie jetzt tun und erleben, ist kein unbefangenes, harmloses Spiel, sondern zieht immer konkrete Konsequenzen nach sich, für die Sie einstehen müssen.

Wenn Sie diese Prozedur bewusst durchleben, haben Sie am Ende gewonnen, auch wenn zuweilen die Haut alter Gewohnheiten und Einstellungen bis aufs rohe Fleisch aufgeschürft sein kann. Jede Liebesbeziehung trägt in dieser Zeit ernsthafte, manchmal auch belastende Züge. Vergessen Sie also nicht, gelegentlich Frohsinn in Ihr Leben zu holen und die schönen Dinge zu genießen. Während anstrengender Phasen wie dieser sind solche Oasen wahre Kraftquellen, die Sie zum Weitermachen motivieren.

Beziehung auf Crashkurs (Uranus Quadrat Rad-Venus)

25.01.2016 bis Ende des Zeitraums

Unbefriedigende Beziehungen haben jetzt wenig Chancen zu überleben. Ihr Freiheitswille und Ihre Unzufriedenheit wachsen stetig, besonders wenn Sie sich Manipulation und Einengung gegenüber sehen und die gegenseitige Inspiration fehlt. Sie sind es Ihrer Ehrlichkeit und Ihrem Glauben an eine harmonische, freie und inspirierende Beziehung schuldig, auf falsche Kompromisse zu verzichten.

Ihr Bedürfnis nach einer friedlichen Lösung wird Sie dennoch dazu veranlassen, einen fairen und einvernehmlichen Schnitt zu vollziehen. Die Einsicht in unüberbrückbare Unterschiede verhindert die meist übliche Schlacht gegenseitiger Schuldzuweisungen. Sie besitzen genug Fairness und Toleranz, um keine offensichtlichen Scherben zu hinterlassen. Der Schmerz der Trennung und möglicher vorheriger Zurückweisung zeigt sich wahrscheinlich erst richtig im Nachhall, und Sie sollten ihn nicht cool übergehen.

Es gibt noch eine andere Variante. Wenn Sie Ihr Freiheitsbedürfnis aus Angst vor Veränderung verdrängen oder leugnen, um den Bestand der Beziehung aufrechtzuerhalten, kann Ihnen der abgespaltene Pol in der Projektion entgegenkommen: Ihr Partner trennt sich oder begeht einen Seitensprung. Sie können der Auseinandersetzung also nicht ausweichen und müssen sich der Schräglage Ihrer Beziehung und Ihrer eigenen Ambivalenz stellen.

Doch auch eine gute Beziehung wird jetzt durchgerüttelt. Eingefahrene Strukturen bedürfen einer Revision. Es kann dabei durchaus heftig zugehen. doch keiner von beiden hat die Absicht, die Basis zu zerstören. Es geht darum, die störenden Elemente zu erkennen und zu eliminieren. Sie kämpfen vor allem für mehr persönlichen Freiraum und fordern mehr gestalterisches Engagement. Routine und Langeweile ertragen Sie nicht, Sie wollen eine

lebendige, immer wieder überraschende Beziehung, den direkten Austausch, entsprechend der aktuellen Situation. Sie wollen nicht als Inventar gesehen werden, sondern mit wachen Augen als die Person wahrgenommen werden, die Sie gerade sind. Herrscht in diesem Punkt Einigkeit mit Ihrem Partner, hat das Staubaufwirbeln seine Funktion erfüllt.

Initialzündung für die Liebe (Venus Konjunktion Rad-Mars)

29.01.2016 bis 04.02.2016

Eine ideale Konstellation für Liebe und lustvolle Erotik! In einer guten Beziehung schlagen die Wellen jetzt hoch, jeder bringt im anderen das Beste hervor. Der Geschlechterkampf wird zu einem sich gegenseitig bereichernden Liebesfest, jeder fühlt sich in seiner Kraft, die Anziehung ist optimal. Dies könnte auch der Beginn einer neuen erotischen Beziehung sein. In einer unbefriedigenden Partnerschaft wird das Manko jetzt sehr deutlich. Statt aufeinander zuzugehen, gehen beide aneinander vorbei, wie um die mögliche Intimität zu vermeiden. Der Schmerz des einen, sich abgewiesen zu fühlen, geht mit einer gewissen Aggressivität des anderen einher, sei sie unterschwellig oder direkt. Dieses Spiel kann auch wechselseitig ablaufen und macht die Kluft zwischen beiden Partnern deutlich.

Der Konfrontation mit dieser Tatsache auszuweichen, ist die schlechteste Variante. Das ehrliche Eingestehen der eigenen Frustration ist sicher der bessere Weg, auch wenn dadurch der Segen nicht schon automatisch wieder gerade hängt. Was an Gefühlen Sie in dieser Situation erleben, sollte Sie hellwach machen und Sie aus dem Gewohnheitstrott herausholen. Zucken Sie nicht resigniert die Schultern, sondern kämpfen Sie für Ihre Liebe! Selbst wenn das bedeutet, die bestehende Beziehung zu verlassen. Gehen Sie dafür, das zu bekommen, was Sie vermissen - nicht mit Druck und Manipulation, sondern mit Mut und Wahrhaftigkeit!

Fülle und Genuss (Venus im 2. Haus)

01.02.2016 bis 28.02.2016

Sie verfügen über ein angenehmes Selbstwertgefühl und fühlen sich attraktiv und sinnlich. Aber Sie gehen damit nicht "hausieren", man kann Sie nicht im Sturm erobern. Aus einer gewissen Abgrenzung heraus verströmen Sie einen ruhigen Scharm. Schnelle Abenteuer suchen Sie nicht, Ihr Sinnen ist eher auf Dauer ausgerichtet. Sie engagieren sich nur, wenn es sich nach Ihrem Empfinden lohnt. Kleine Geschenke und Zuvorkommenheiten machen Sie geneigt, aber nicht käuflich.

Ihre Finanzen könnten einen warmen Regen erhalten und Ihre Laune und Ihr Selbstbewusstsein heben. Die Sicherheit, die Sie daraus gewinnen, schenkt Ihnen Gelassenheit. Sie genießen es, auf eigenen Füßen zu stehen, erlauben sich, schöne Dinge zu kaufen, und sind auch Ihrem Partner gegenüber großzügig. Sie lassen es sich gern wohl ergehen und sind sinnlichen Genüssen aufgeschlossen.

Auch gemeinsame Finanzen können jetzt ein Thema sein. Sie achten dabei auf gerechte Verteilung und klare Abgrenzung. Abhängigkeit ist nichts für Sie. Sollte es dennoch gerade so sein, werden Sie es besonders deutlich spüren. Sie brauchen eine eigene Basis, um sich voll und souverän öffnen zu können. Um etwas zu bitten, fällt Ihnen schwer. Nur wenn Sie sich richtig geliebt und wertgeschätzt fühlen, können Sie etwas annehmen, denn Sie wissen, dass auch Sie etwas zu geben haben.

Wunderbares Zusammenspiel (Mars Sextil Rad-Venus)

06.02.2016 bis 05.03.2016

Männliche und weibliche Energien arbeiten jetzt auf angenehme, sich gegenseitig unterstützende Weise zusammen. Sie sind empfänglich für die Impulse Ihres Partners und verwerten sie auf konstruktive Weise. Ermunterung und freundliche Zugewandtheit wirken sich sowohl auf alltägliche Aufgaben als auch auf Liebe und Erotik positiv aus. Es gibt kein Drängen und Verlangen, sondern Bereitwilligkeit und gegenseitige Ergänzung. Eine Zeit beschwingter Harmonie und lustvoller Verbundenheit!

Selbst in einer belasteten Beziehung überwiegt die Kooperation. Streitfronten können überwunden werden, das Gemeinsame zeigt sich stärker als das Trennende. Versöhnlichkeit und tatkräftige Unterstützung überbrücken vorhandene Gräben und schaffen die Basis für einvernehmliche Lösungen. Sie können einen Meilenstein für zukünftige positive Entwicklungen setzen!

Nach innen gewandte Energie (Mars im 12. Haus)

06.02.2016 bis Ende des Zeitraums

Ihre Aktivitäten finden hinter den Kulissen statt. Sie haben öfter das Bedürfnis, sich zurückzuziehen und die Dinge mit sich selbst abzumachen. Ihre Ideen und Strategien entwickeln Sie auf meditative Weise, und dafür brauchen Sie das temporäre Alleinsein.

Hat Ihr Partner Verständnis dafür und lässt Sie gewähren, tauchen Sie mit neuen Inspirationen wieder auf und befruchten damit die Beziehung. Ihre so gewonnenen Erkenntnisse dringen durch die Oberfläche alltäglicher Definitionen der vorhandenen Situation. Sie streben danach, die subtilen Ebenen der Realität mit in das Zusammensein einzubeziehen.

Gibt es unbewältigte und unausgesprochene Spannungen und Unverträglichkeiten in der Partnerschaft, könnten Sie jetzt Pläne schmieden, sich daraus zu befreien. Spielt unterdrückte Wut eine Rolle, fallen Ihre inneren Strategien entsprechend heftig aus, ohne dass Sie viel davon nach außen geben. Sie nehmen Anlauf für einen Schritt nach vorn zu mehr Eigenständigkeit.

Es kann auch sein, dass Sie sich ohnmächtig und gefangen fühlen und Ihre Energie in grollende Resignation stecken. Dieser Weg lähmt Ihre vorhandene Handlungskraft und ist sehr unbefriedigend, denn er basiert auf Vermeidung und Angst vor Konfrontation und den entsprechenden Konsequenzen. Machen Sie sich lieber klar, was Sie wirklich wollen, was sein müsste, damit Sie sich kraftvoll und gut fühlen. In solchen Bildern steckt die Energie, die Sie zur entschiedenen Tat ermutigt, sodass Sie nach dieser Phase aktiv werden können.

Bedürfnis nach harmonischer, lustvoller Resonanz (Venus Konjunktion Rad-Venus)

08.02.2016 bis 16.02.2016

Sie sind jetzt sehr empfänglich für die Liebe und zeigen sich scharmant. Sie reagieren sensibel darauf, ob und wie Ihre Vorstellungen von einem harmonischen, lustvollen Miteinander sich in der Realität zeigen. Für eine entsprechende Werbung sind Sie sehr offen. Wenn Sie sich geliebt fühlen, entfalten Sie Ihren ganzen Liebreiz und Ihre Hingabe.

Nimmt Ihr Partner Sie nicht in der Weise wahr, die Ihr Potenzial und Ihre Liebe erweckt, ist es ein Schmerz und eine Frustration. Sie haben etwas zu geben, was nicht genommen wird. Vielleicht machen Sie gute Miene zum bösen Spiel, doch innerlich können Sie sich nicht belügen, denn die gewünschte Kommunion mit dem anderen kann nicht stattfinden, weil die Gleichschwingung fehlt.

In einer intakten Beziehung erleben Sie dagegen eine erfreuliche Zeit. Sie haben Lust, die Situation schön zu gestalten, zeigen sich offen und bereit, ein Fest der Liebe zu feiern, Sie genießen den Tanz zu zweit. Ihre positive Ausstrahlung wirkt sich auch auf andere Kontakte aus, Sie kommen überall gut an, wirken ausgleichend und harmonisierend.

Wichtig ist, dass Sie sich nicht nur über den Spiegel Ihres Partners oder anderer definieren, sondern auch liebevoll mit sich selbst umgehen. Wenn Sie in einem guten Selbstwertgefühl verankert sind, umschiffen Sie die Klippen der Abhängigkeit. Sie entscheiden selbst, was Sie wollen, auch wenn Sie sich grundsätzlich anpassungsbereit. Doch faule Kompromisse um des lieben Friedens willen sind nicht drin.

Klarheit und Verlass (Venus Sextil Rad-Lilith)

11.02.2016 bis 19.02.2016

Sie fühlen sich selbstbewusst und sicher und nehmen eine klare, freundliche Haltung zu Ihrem Partner und Ihren Freunden ein. Jeder spürt Ihre innere Autorität, ohne dass Sie dick auftragen müssten. So kann das Echo nicht anders als positiv sein. Sie erfahren Wertschätzung, die Ihnen gern gegeben wird.

Auch wenn Sie verbindlich sind, bleiben Sie doch bei der Wahrheit. Sie sind nicht so abhängig von der Resonanz auf Ihr Verhalten wie vielleicht zu anderen Zeiten, denn Sie haben Ihren eigenen Standpunkt. Sie haben es nicht nötig, um Sympathie zu buhlen oder sich dafür zu verbiegen. Wem Sie ein aufrechtes Ja sagen, der kann auf Sie zählen.

Ebenso können Sie auch Nein sagen, ohne dass es verletzend ist. Ihnen geht es allein um Ihre Wahrheit, niemand muss deswegen gleich angeklagt werden. Sie haben Verständnis für die Situation des anderen, lassen sich deshalb jedoch keineswegs von Ihrem Weg abbringen. Daraus lässt sich eine Basis echter, verlässlicher Verbundenheit zimmern, die auch Veränderungen innerhalb der Beziehung verkraftet.

Flammende Durchsetzung (Mars Konjunktion Rad-Lilith)

20.02.2016 bis 06.03.2016

Sie zeichnen sich in diesen Tagen durch Kompromisslosigkeit im Sinne von Klarheit und Entschiedenheit aus. Sie lassen sich nicht beirren in Bezug auf das, was Sie als Wahrheit empfinden. Je nach Situation können Sie Ihren Standpunkt auf sensible Weise oder mit einer gewissen Radikalität vertreten. Sie sind sich Ihrer gestalterischen Kraft bewusst und wenden sie authentisch an.

In einer Liebesbeziehung zeigt sich diese klare, kraftvolle Haltung auch auf erotischer Ebene. Wenn Sie Ihre Leidenschaftlichkeit zulassen, sind höchste Wonnen möglich. Hüten Sie sich aber vor manipulativen und vereinnahmenden Taktiken. Sonst wird aus dem Fest der Liebe ein Kampfschauplatz, auf dem keiner gewinnt. Nur totale Offenheit führt zu befriedigenden Begegnungen.

Entzieht sich Ihr Partner mit fadenscheinigen Gründen oder zeigt er sich respektlos Ihnen gegenüber, können Sie allerdings sehr heftig reagieren und ihn direkt auf sein Verhalten festnageln. Ausreden lassen Sie nicht gelten. Ihr Zorn ist leicht entbrannt, wenn Sie ein falsches Spiel wittern. Sie haben etwas Kostbares zu geben und verlangen Würdigung. Lieber verzichten Sie, als sich auf faule Kompromisse einzulassen.

Scharmanter Kulissenwechsel (Venus im 3. Haus)

28.02.2016 bis 04.04.2016

Sie sind kontaktfreudig und stellen sich schnell auf wechselnde Situationen ein. Gespräche sind die Hauptebene Ihrer Beziehungen. Ihr Scharm zeigt sich in lebendigem geistigem Austausch, Ihre erotische Ausstrahlung drückt sich in Mimik und Gesten aus. Nach Leidenschaft ist Ihnen eher weniger zu Mute. Ein unbeschwerter Flirt, aus der Situation geboren, liegt Ihnen mehr. Sie spiegeln sich jetzt am liebsten in vielen Fassetten, wollen sich nicht auf eine Rolle festlegen.

Die Zeit ist anregend und etwas unruhig. Sie lieben Vielseitigkeit und Abwechslung. Ein Partner, der Sie in dieser Hinsicht einschränkt, muss sich auf Diskussionen gefasst machen. Sie setzen Ihren ganzen Scharm und Ihre Eloquenz ein, beleuchten die Situation von verschiedenen Seiten, um ihm die Harmlosigkeit Ihrer Kontaktwünsche zu verdeutlichen. Es ist tatsächlich so, dass Sie es leicht und locker wollen, für Dramen haben Sie keinen Nerv.

Zieht ihr Partner mit, haben Sie zusammen eine kurzweilige Zeit. Ob Sie ausgehen, lesen, fernsehen, ins Kino gehen - immer gibt es Erlebnisse und Themen, die zu interessanten Gesprächen einladen. Vielleicht lockt es Sie auch, kleinere Reisen zu unternehmen, um, beladen mit neuen Eindrücken, den Beziehungsalltag anzukurbeln und bunter zu gestalten. Ob allein oder zu zweit, ein Tapetenwechsel belebt Sie ungemein und relativiert bisherige Sichtweisen und etwaige Probleme.

Die Transite

Es gibt kurzfristige Transite, deren Einfluss stunden- und tageweise zu spüren ist, dann mittelfristige, die über mehrere Wochen Gültigkeit haben, und schließlich langfristige, die über viele Monate und sogar Jahre hinweg wirksam sind.

Da meist mehrere Transite gleichzeitig wirksam sind, ist es Ihrem aufmerksamen Gespür und Ihrem Unterscheidungsvermögen überlassen, die einzelnen Qualitäten für sich herauszufinden. Diese Situation ist dem Hören einer Symphonie vergleichbar: Sie erleben den Gesamteindruck der Musik, können jedoch auch die einzelnen Instrumente in ihrer jeweiligen Klangfarbe und Melodie heraushören, wenn Sie Ihre Aufmerksamkeit darauf richten.

Die langfristig wirksamen Transite haben naturgemäß den stärksten und nachhaltigsten Einfluss auf Ihre Entwicklung und Ihre Bewusstwerdung, sie können zu tief greifenden Veränderungen in Ihrem Leben führen. Die kurzfristigen Einflüsse beschreiben eher die aktuellen Inszenierungen Ihres vorhandenen Potenzials in seiner Mischung aus bewussten und unbewussten Inhalten, das sich entlang der großen Entwicklungslinie entfaltet.

Die Bedeutung der Transit-Planeten

Der Mond

Der Mond braucht etwa 2,5 Tage, um durch ein Tierkreiszeichen zu laufen. In 28 Tagen hat er alle Zeichen durchlaufen und damit auch alle Planeten und Faktoren Ihres Geburtshoroskops (Radix) berührt. Er ist der schnellste "Planet" und symbolisiert die schnell wechselnden Gefühlslagen, die Grundstimmungen eines jeden Tages. Diesen Zyklus können Sie jeden Monat aufs Neue an sich selbst erfahren und beobachten. Er ist jedoch nicht stets derselbe, da auch die Energien anderer Planetenkonstellationen darin verwoben sind.

Die Zeichenstellung des Transit-Mondes zeigt die Färbung Ihrer Gestimmtheit, und das Radix-Haus, durch das er jeweils läuft, beschreibt den Lebensbereich, der Sie emotional gerade besonders beschäftigt, wo Erwartungen und Frustrationen oft nahe beieinander liegen.

Wenn Sie den Lauf des Mondes durch die Zeichen exakt verfolgen, können Sie beim Zeichenwechsel oft einen abrupten Stimmungsumschwung beobachten, besonders beim Übergang von Wasser- zu Feuerzeichen (Fische/Widder, Krebs/Löwe, Skorpion/Schütze): Plötzlich ist neue Energie da. Der Übergang von Luft zu Wasser andererseits hat etwas vom Eintauchen in ein Römisches Bad, überall sind Gefühlsmoleküle in der Luft, die einen nähren oder einem den Atem nehmen (Zwillinge/Krebs, Waage/Skorpion, Wassermann/Fische). Beim Wechsel von Feuer zu Erde wiederum schreiten Sie von der Inspiration zur Tat und schaffen konkrete Tatsachen (Widder/Stier, Löwe/Jungfrau, Schütze/Steinbock).

Die Aspekte des laufenden Mondes zu Ihren Radixstellungen dauern nur wenige Stunden. Doch da die Gegenwart der einzig mögliche Schauplatz des Erlebens ist, wird die Bedeutsamkeit des Mondeinflusses ganz offensichtlich, besonders wenn Sie jeden Tag wach und aufmerksam leben. Ihre emotionale Befindlichkeit ist die unmittelbarste Wahrnehmung und kann aufgrund ihrer Subjektivität andere Einflüsse durchaus überlagern und Ihre Handlungsweise bestimmen.

Es liegt auf der Hand, dass sich Ihre Gefühlslage auch auf die Partnerschaft auswirkt, ob Sie einen Partner haben oder solo sind und sich nach einem sehnen. Freude und Verbundenheit sowie Unzufriedenheit und Konflikte sind gleichermaßen betroffen.

Die Venus

Die Venus symbolisiert Ihre freundliche, scharmante Zugewandtheit zu anderen Menschen und Ihre Vorstellungen von Erotik, Liebe und Partnerschaft. Unter einem Venustransit haben Sie das Bedürfnis nach Liebe, Schönheit und Harmonie und sind im Konfliktfalle eher geneigt, einen fairen Ausgleich herzustellen als die Konfrontation zu suchen. Das Tierkreiszeichen, in dem die Transit-Venus steht, beschreibt die Art und Weise, in der Sie das tun.

Die Venus braucht etwas mehr als 1,5 Jahre, um den Tierkreis zu durchlaufen. Die Transite durch Ihre Radixhäuser (Lebensbereiche) dauern mehrere Wochen, die Transitaspekte zu Ihren Geburtsplaneten sind 1 bis 3 Tage wirksam.

Der Mars

Mars steht für Durchsetzung, Triebkraft und Initiative. Sie haben unter einem Marstransit sehr viel aktive Energie zur Verfügung und trauen sich, Dinge anzugehen, vor denen Sie bisher vielleicht zurückgeschreckt sind.

Die Marsenergie kann sich jedoch auch aggressiv und sogar destruktiv zeigen. Unter ungünstigen Aspekten kann es zu heftigen Auseinandersetzungen kommen. Das Tierkreiszeichen, in dem gerade steht, zeigt an, wie Sie sich mit Ihren Anliegen durchsetzen.

Der Mars braucht knapp 2 Jahre, um den Tierkreis zu durchlaufen. Sein Einfluss auf die einzelnen Lebensbereiche (die Häuser Ihres Horoskops) dauert zwischen 5 Wochen und etwa 4 Monaten. Die Transite zu Ihren Radixplaneten sind etwa 2 Tage bis 2 Wochen wirksam.

Der Jupiter

Jupiter symbolisiert Expansion und Wachstum, er steht für Ihr Bedürfnis nach Erkenntnis und Horizonterweiterung, nach einem großzügigen Lebensstil. Unter einem Jupitertransit werden Ihnen Ihre Überzeugungen bezüglich des angesprochenen Themas bewusst, und Sie spüren den Drang, über das hinauszugehen, was Sie schon kennen und nach neuen Perspektiven und Möglichkeiten Ausschau zu halten, die Ihrem Leben einen umfassenderen Sinn geben. Sein Transit weckt Ihre Begeisterung für neue Abenteuer und Erfahrungen und stärkt Ihren Optimismus. Allerdings steht er auch für Übertreibungen.

Jupiter durchwandert den Tierkreis in knapp 12 Jahren, sodass er sich etwa 1 Jahr in einem Zeichen aufhält. Das bedeutet für Sie, dass die angesprochenen Lebensbereiche (Häuser) Ihres Horoskops zum Teil mehr als ein Jahr aktuell bleiben. Die Aspekte zu den Planeten Ihres Horoskops sind von knapp einer Woche bis zu 3 Wochen wirksam.

Der Saturn

Saturn symbolisiert die tragende Struktur in allen Bereichen des Lebens, so auch in der Partnerschaft. Er lässt keine Ausreden zu, sondern konfrontiert Sie nüchtern und mitunter knallhart mit den Fakten, Anforderungen und Versäumnissen in dem Bereich, der gerade angesprochen ist. Transite Saturns machen Ihnen bewusst, mit wie viel Klarheit, Konsequenz und Verantwortungsbewusstsein Sie vorgehen. Durch Widerstände und Einschränkungen lernen Sie, das für Sie Wesentliche herauszufinden und Ihre Kräfte darauf zu konzentrieren. Saturn braucht knapp 30 Jahre, um den Tierkreis einmal zu durchwandern. Er verbringt etwa 2,5 Jahre in einem Zeichen. Ein Saturntransit durch eines Ihrer Häuser kann also 1 bis 3 Jahre dauern. Ein Saturnaspekt zu Ihren Radixplaneten wirkt sich zwischen 8 Tagen und 2 Monaten aus.

Der Chiron

Chiron, mythologisch der verwundete Heiler, kennzeichnet die Verletzlichkeit und die wunden Punkte in der eigenen Persönlichkeit, die besonders innerhalb von Beziehungen berührt werden und dadurch ins Bewusstsein dringen können. Emotionale Verstrickungen, unbewusste Wiederholungszwänge und Abwehrstrategien, um Schmerz zu vermeiden, sind das Thema. Der Hauptansatz Chirons zielt auf die Heilung alter Wunden durch Bewusstwerdung der Zusammenhänge ab. Erkennen, den Schmerz fühlen und akzeptieren und schließlich verzeihen bilden die Kette der therapeutischen Schritte, die wie auf einer Spirale nach oben zu mehr Bewusstheit und schließlich Weisheit führen.

Chiron bewegt sich zwischen Saturn und Uranus und stellt eine Brücke zwischen der materiellen und der geistigen Welt, zwischen etablierten Strukturen und völlig neuen Erkenntnissen und Ansätzen her. Seine Umlaufbahn beträgt etwa fünfzig Jahre und ist extrem elliptisch, sodass die Verweildauer in den einzelnen Zeichen und damit auch in Ihren Radixhäusern sehr unterschiedlich ist. Von Zwillinge bis Schütze ist die Zeit kurz, am kürzesten in der Waage mit knapp 2 Jahren; von Steinbock bis Stier ist sie lang, am längsten im Widder mit etwas mehr als acht Jahren. Aspekte Chirons zu Radixplaneten wirken etwa ein bis zwei Jahre.

Der Uranus

Uranus gehört wie Neptun und Pluto zu den äußeren Planeten, die jeweils eine überpersönliche, evolutionäre Kraft darstellen und Auslöser für Transformation, d.h. grundlegende Veränderung und Umstrukturierung unserer Persönlichkeit und unserer Lebensumstände sind.

Uranus steht für radikale und plötzliche Umbrüche in Ihrem Leben. Er steht für die Befreiung von überlebten Einschränkungen in Ihrem Denken und Ihrer Selbstdefinition. Unter einem Uranustransit können Sie Ihr Leben vollkommen umstellen und ganz neue, unkonventionelle Wege gehen. Sperren Sie sich gegen anstehende innere Veränderungen, erleben Sie die uranische Energie als urplötzlich von außen über Sie hereinbrechende Ereignisse, wie etwa Arbeitsplatzverlust oder Trennung von Ihrem Partner. Sie sind dann gezwungen, sich mit der veränderten Situation auseinander zu setzen.

Uranus läuft in 84 Jahren einmal durch den Tierkreis und bleibt 7 bis 8 Jahre in einem Zeichen. Entsprechend wirkt sich ein Uranustransit durch einen Ihrer Lebensbereiche (Häuser) etwa 4 bis 16 Jahre aus. Die Transitaspekte zu Ihren Geburtsplaneten sind zwischen 2 Wochen und gut 2 Monaten wirksam.

Der Neptun

Neptun steht für die subtile, aber stetige Auflösung trennender, starrer Grenzen und überlebter Strukturen. Sie erleben einen solchen Transit einerseits als schleichende Verunsicherung, weil Ihre festen Vorstellungen über sich und die so genannte Realität langsam aufgeweicht werden. Andererseits werden Sie immer durchlässiger für Ihre Intuition, Ihre Medialität und Ihr Ahnungsvermögen und entwickeln immer mehr Vertrauen in Ihre höhere Führung. Allerdings sind Sie unter einem Neptuntransit anfälliger für Betrug und Täuschung und erleben oft bittere, aber heilsame Ent-täuschungen, die Ihnen schließlich zu einem sensiblen Unterscheidungsvermögen verhelfen.

Neptun braucht knapp 165 Jahre, um den Tierkreis zu durchwandern und verbringt etwa 14 Jahre in einem Zeichen. Neptuns Transit durch einen Lebensbereich (Haus) dauert zwischen etwa 7 und 25 Jahren. Ein Aspekt zu Ihren Geburtsplaneten ist zwischen etwa 4 Wochen und 5 Monaten wirksam.

Der Pluto

Pluto steht für den Prozess von Tod und Wiedergeburt, für die vollkommene Wandlung. Was der Weiterentwicklung des Lebens (auf allen Ebenen) nicht mehr dient, muss unter einem Plutotransit sterben. Bezüglich des Themas Macht/Ohnmacht lehrt er uns, dass durch Manipulation nichts erzwungen und auf die Dauer festgehalten werden kann. Nur durch Loslassen ist Transformation zur Macht über sich selbst, zur Selbstbestimmung statt Fremdbestimmung, möglich. Pluto beleuchtet die verborgensten, tiefsten Abgründe und Leiden-schaften der Seele und reinigt sie von zwanghaftem Misstrauen, Hass und Groll. Die Neugeburt besteht in der tief erfahrenen Erkenntnis, dass die Liebe zu sich selbst die stärkste transformative Kraft ist, weil sie die Spaltungsenergie aufhebt und so erst Liebe zu anderen ermöglicht.

Plutos Umlauf durch den Tierkreis beträgt 248,5 Jahren. Da seine Bahn um die Sonne exzentrisch ist, hält er sich unterschiedlich lange in den einzelnen Zeichen auf. Der Transit Plutos durch ein Radixhaus dauert demgemäß zwischen etwa 6 bis 25 Jahre. Ein Plutoaspekt zu Ihren Radixplaneten hat eine akute Wirkung von ca. 4 Wochen bis zu 4 Monaten.

Die Lilith

Lilith, auch der Schwarze Mond genannt, ist kein Planet, sondern ein sensibler Punkt im Horoskop. Die Umlaufbahn des Mondes um die Erde hat die Form einer Ellipse, die zwei Brennpunkte hat. Den einen nimmt die Erde ein, den anderen der Schwarze Mond oder Lilith. Die Bedeutung der Lilith bezieht sich auf die "dunkle" Seite der weiblichen Energie, bei Frauen und Männern. Dunkel heißt hier nicht schlecht oder böse, sondern eher verdrängt, ins Unbewusste abgeschoben und von der herrschenden Moral verteufelt. Es ist die wilde, ungezähmte, leidenschaftliche Seite, die sich nicht an konventionelle Regeln hält und sich von Tabus nicht abschrecken lässt. Unabhängigkeit und Gleichberechtigung, auch in der Sexualität, sind die Schlüsselworte, die dem bisher tobenden Geschlechterkampf eine neue Dimension geben und patriarchale Strukturen aufbrechen können. Doch Lilith hat noch andere Qualitäten, steht vor allem für das Vertrauen in die Weisheit der Intuition und das Verständnis für zyklische Prozesse, wie sie in der Natur zu finden sind. Lilith bildet daher einen Kontrapunkt zum linearen, rationalen Denken.

Die Umlaufzeit der Lilith beträgt knapp neun Jahre, die Verweildauer in den Radixhäusern je nach deren Größe mehrere Monate und die Einwirkung ihrer Aspekte zu Radixplaneten etwa einen Monat.

Die Bedeutung der Häuser Ihres Geburtshoroskops

Sie symbolisieren die einzelnen Lebensbereiche, deren Erfahrungen einen organisch aufeinander aufgebauten Zyklus darstellen. Radix-Planeten in einem Haus sind von dessen Qualitäten gefärbt, beeinflussen jedoch auch rückwirkend den angesprochenen Lebensbereich auf ihre Art.

Transite der laufenden Planeten durch Ihre Häuser aktivieren die damit verbundenen Themen gemäß ihrer spezifischen Qualität.

Das 1. Haus symbolisiert die Art, wie Sie sich nach außen darstellen, auf Lebenssituationen zugehen, etwas beginnen, sich selbst behaupten und durchsetzen. Es sagt etwas über Ihre physische Gestalt, die körperliche Konstitution als Ausdruck der Seele und die Maske (Rolle) aus, in der Sie gesehen werden wollen.

Das 2. Haus steht für die materielle Basis, die eigenen Ressourcen (Besitz, Geld, ökonomische Fähigkeiten), mit denen Sie sich Sicherheit aufbauen. Dieser Bereich symbolisiert die Werte, über die Sie Ihren Selbstwert definieren. Er steht auch für Abgrenzungsfähigkeit und schließlich für Genussfähigkeit, wenn nämlich Ihr Sicherheitsbedürfnis befriedigt und Stabilität gemäß Ihrer eigenen Wertskala erreicht ist.

Das 3. Haus steht für Kommunikation jeder Art, wie Sie denken, sich mitteilen, Informationen einholen und weitergeben, Mimik und Gestik einsetzen, um sich auszudrücken, ebenso wie der Gebrauch der Medien (Radio, Fernsehen, Zeitschriften, Bücher etc.). Es symbolisiert den praktischen Alltagsintellekt, Lernfähigkeit (Schule, Grundausbildung), den Bewegungsradius im nahen Umfeld, kleine Reisen, öffentliche Straßen und Plätze (Treffen auf dem Marktplatz, in der Bahn, in Cafés, in der Buchhandlung, im Kino etc.).

Das 4. Haus entspricht der familiären Herkunft, den Erfahrungen im Elternhaus mit den entsprechenden, meist unbewussten emotionalen Prägungen in der Kindheit. Es symbolisiert die seelische Identität als Basis für die Entwicklung eines erwachsenen, selbstständigen Ichs. Im Erwachsenenalter steht es für das eigene Zuhause, den Rückzug in die private Sphäre, das Bedürfnis nach Heimatlichkeit und Geborgenheit.

Das 5. Haus bedeutet die Fähigkeit, selbstständig und unternehmerisch zu handeln, es entspricht dem schöpferischen Prinzip und schließt auch die biologische Ebene der Fortpflanzung mit ein. Es hat zu tun mit Dingen, die Freude machen und das eigene Ich herausstellen: Liebesabenteuer, Sexualität, Kinder, Vergnügungen, Theater, Bälle, Spiele aller Art, Lotterien, künstlerische Fähigkeiten, Selbstaussdruck, Dramatisierung der Emotionen.

Das 6. Haus symbolisiert den Bereich der (abhängigen)Arbeit, der alltäglichen Pflichten, der Gesundheit, die von den Lebensbedingungen, der Ernährung und der psychischen Haltung abhängig ist. Es steht für die Fähigkeit, Ihren Alltag ökonomisch zu organisieren, eine heilsame Ordnung zu Hause und am Arbeitsplatz zu schaffen, Ihre Fertigkeiten und Talente weiterzuentwickeln und einer Sache mit Sorgfalt und Qualitätsbewusstsein zu dienen. Unterscheidungsvermögen und Kritikfähigkeit gehören ebenfalls dazu.

Das 7. Haus symbolisiert den Bereich partnerschaftlicher Beziehungen (geschäftlich und privat), wozu auch offene Feinde gehören können (Prozesse, Rechtsstreitigkeiten). Es steht für die Fähigkeit, auf ein du zuzugehen, sich offen dazu zu bekennen und sich zu binden (auch vertraglich, z.B. in einer Ehe). Dieser Bereich beinhaltet Ihre Erwartung an einen Partner, Ihr inneres Partnerbild, das Sie auf den anderen projizieren, um sich schließlich selbst als Träger dieser Wesensmerkmale zu erkennen.

Das 8. Haus symbolisiert die Vertiefung der Verbindlichkeit, sowohl auf der emotionalen wie auf der finanziellen Ebene. Es steht für die Verstrickungen in Leidenschaften, Sexualität, Machtkämpfe, Geldangelegenheiten, Zwänge, die nur durch eine vollkommene Wandlung der eigenen Persönlichkeit gelöst werden können. Es ist daher auch der Bereich des "Stirb und werde", Altes, Überlebtes muss vollkommen losgelassen werden, um Neuem Platz zu machen. Das 8. Haus symbolisiert den Schattenbereich der Seele, den es als zu einem gehörig zu akzeptieren gilt, um die Weihen tiefer Liebe in der Verschmelzung des lichten und dunklen Pols zu erfahren. Es ist der Gang durch die persönliche Hölle verborgener, verheimlichter Motive und Triebe, die nur durch bewusstes Durchleben und Loslassen zu erlösen sind.

Das 9. Haus steht für Ihre Lebensphilosophie, Ihre Weltanschauung, die Sie durch Erfahrungen und Studium gewinnen. Es ist der Bereich der Wahrheits- und Sinnsuche, der weiten Reisen in andere Kulturkreise, sowohl auf der physischen wie auf der geistigen Ebene, um Ihren Erkenntnishorizont zu erweitern und neue Möglichkeiten kennen zu lernen. In diesem Bereich stellen Sie Fragen und suchen die Antworten bei den Meistern, bis Sie durch Erfahrungen und Selbsterkenntnis Ihren eigenen inneren Meister gefunden haben. Sie erleben Ihre Fähigkeit, selbst etwas als Wahrheit zu erkennen, aus einem tiefen, inneren Wissen heraus.

Das 10. Haus steht für Ihren Status in der Gesellschaft, den Sie durch berufliche Kompetenz einnehmen wollen. Es zeigt, auf welchen Gebieten Sie sich qualifizieren wollen, um Ihren Beitrag zum Ganzen zu leisten. Es beschreibt die Rolle und die Funktion, mit der Sie sich in der Öffentlichkeit präsentieren, und die Normen, nach denen Sie sich richten, um Anerkennung zu bekommen. Das 10. Haus symbolisiert auch Ihr persönliches Lebensziel, den Kulminationspunkt Ihrer Entwicklung vom unmündigen Kind zum eigenständigen, selbstverantwortlichen Erwachsenen.

Das 11. Haus symbolisiert den Lebensbereich, in dem Sie sich, frei von konventionellen Einschränkungen, mit Ihren Interessen beschäftigen können und niemand anderem verpflichtet sind, als Ihren humanitären Idealen und Ihrer Ethik von Freiheit, Unabhängigkeit, Toleranz und Gleichberechtigung. Es steht für Gruppenaktivitäten und Freundschaften, denen Sie sich durch Ihre geistige Haltung und gemeinschaftliche Anliegen verbunden fühlen, und beschreibt die Qualitäten, die Sie in diesem Bereich verwirklichen wollen.

Das 12. Haus symbolisiert den Rückzug von der Betriebsamkeit und den ehrgeizigen Bestrebungen der äußeren Welt und die Hinwendung nach innen, zur Besinnung auf sich selbst und zum Eintauchen in die Einheit und Grenzenlosigkeit des Lebens an sich. Es ist der Bereich der Meditation, der Abgeschiedenheit, aber auch des Gefangenseins, der Einsamkeit und Verlorenheit. Hier geht es um völliges Loslassen des kleinen Ichs und die Hingabe an das höhere Selbst. Kloster, Krankenhaus oder Gefängnis sind äußere Entsprechungen dafür.

Die Qualität der Aspekte

Die transitierenden (umlaufenden) Planeten bilden auf dem Weg durch den Tierkreis Winkel zu den Planetenpositionen Ihres Geburtshoroskops (Radix), die als Aspekte bezeichnet werden. Bestimmten Winkeln werden dabei besondere Qualitäten zugeordnet. Man unterscheidet so genannte Nebenaspekte von Hauptaspekten. Aus Gründen der Übersichtlichkeit sind in den folgenden Texten die Hauptaspekte als bestimmende Tendenzen beschrieben.

Konjunktion - 0°

Ein Transitplanet läuft genau über die Position eines Ihrer Radixplaneten und aktiviert die damit verbundenen Qualitäten und Themen sozusagen in der gleichen Sprache. Dieser Aspekt wirkt sehr stark fokussierend, ein Ausweichen ist nicht möglich, so als stünde jemand vor Ihnen in der Tür, an dem Sie nicht vorbeikommen.

Sextil - 60°

Ein Transitplanet steht in einem anregenden, "freundlichen" Winkel zu Ihrem Radixplaneten und bietet Ihnen ergänzende Qualitäten für Ihr Thema an. Es liegt jedoch an Ihnen, die gute Gelegenheit positiver Veränderung wahrzunehmen oder an sich vorbeiziehen zu lassen. Unter dem nächsten Aspekt, dem Quadrat, kommt das Thema dann dringlicher auf den Tisch.

Quadrat - 90°

Bei diesem Aspekt versperrt Ihnen ein Transitaspekt sozusagen den Weg, die Thematik des angesprochenen Radixplaneten auf Ihre bisher übliche Art auszuleben. Sie spüren eine starke Spannung, die Sie, besonders bei den Transiten der langsamen Planeten, geradezu zwingt, etwas in diesem Bereich zu ändern, d.h. die entsprechenden Qualitäten in Ihr Bewusstsein zu integrieren.

Trigon - 120°

Dieser Aspekt bietet Ihnen auf entspannte und harmonische Weise die Möglichkeit, die Qualitäten des Transitplaneten in Ihr Bewusstsein zu integrieren und sie im durch den Radixplaneten angesprochenen Bereich in die Tat umzusetzen. Was Sie unter den vorherigen Aspekten zu diesem Thema schon erreicht haben, kann jetzt seine Früchte tragen. Der fehlende Druck könnte Sie allerdings veranlassen, die Dinge schleifen zu lassen. Bei der folgenden Opposition werden Sie dann allerdings erneut mit den unbewältigten Fassetten konfrontiert.

Opposition - 180°

Bei diesem Aspekt steht der Transitplanet dem entsprechenden Radixplaneten genau gegenüber und fordert Sie auf, bezüglich der angesprochenen Thematik Ihren gewohnten Standpunkt zu verlassen und die andere Seite der Medaille zu betrachten, damit Sie sich der Ganzheit des Geschehens bewusst werden können. Der Aspekt ist zwar unbequem, doch hilft er Ihnen, die Dinge ganz klar zu sehen, sozusagen von Angesicht zu Angesicht.