

ASTROLOGISCHE ANALYSE

Zukunft Partnerschaft + Liebe

Madonna

16.08.1958 07:05

Bay City



Sonnenzeichen: Löwe

Mondzeichen: Jungfrau

Aszendent: Jungfrau

Inhalts- verzeichnis

Deckblatt	1
Inhaltsverzeichnis	2
Horoskopgrafik	5
Aspektgrafik / Daten	6
Transitgraphik	7
Einführung -	10
Auf der Suche nach dem Liebeszauber (Venus im 12. Haus) - Vom	10
Lustvolle, selbstbewusste Erotik (Lilith Sextil Rad-Venus) - Vom	11
"Lustangriff" oder Befreiungsschlag (Lilith im 1. Haus) - Vom	12
Klare, verbindliche Kommunikation (Saturn im 3. Haus) - Vom	13
Positive, verlässliche Entwicklung (Saturn Trigon Rad-Venus) - Vom	14
Leidenschaftliche Herausforderung (Uranus Konjunktion Rad-Lilith) - Vom	14
Bühnenreife Dramen (Pluto im 5. Haus) - Im	15
Überwindung von Hemmungen (Chiron Sextil Rad-Mars) - Im	16
Liebe und Schmerz (Chiron im 7. Haus) - Im	17
Souveräne Durchsetzung (Pluto Trigon Rad-Mars) - Im	18
Aufbrechen alter Abhängigkeiten (Uranus im 8. Haus) - Im	19
Nach innen gewandte Energie (Mars im 12. Haus) - 24.08.2015	20
Alltagsroutine mit Sinn erfüllen (Neptun im 6. Haus) - 07.09.2015	20

Klarheit und Verlass (Venus Trigon Rad-Lilith) - 10.09.2015	21
Was kost' die Welt! (Jupiter im 1. Haus) - 19.09.2015	22
Lust auf spontanes Handeln (Jupiter Trigon Rad-Mars) - 23.09.2015	23
Ich bestimme, was läuft! (Mars im 1. Haus) - 08.10.2015	23
Selbstbewusste Tatkraft (Mars Trigon Rad-Mars) - 10.10.2015	24
Lust auf Spontaneität (Venus im 1. Haus) - 18.10.2015	25
Frieden und Vertrauen (Venus Trigon Rad-Mars) - 19.10.2015	25
Werte im Kreuzverhör (Lilith im 2. Haus) - 26.10.2015	26
Karge Zeiten für emotionale Geborgenheit (Saturn im 4. Haus) - 29.10.2015	27
Wahrheitsliebe auf die Fahne geschrieben (Jupiter Quincunx Rad-Lilith) - 30.10.2015	28
Wunderbares Zusammenspiel (Mars Sextil Rad-Venus) - 04.11.2015	29
Fülle und Genuss (Venus im 2. Haus) - 15.11.2015	29
Auf eigenen Füßen stehen (Mars im 2. Haus) - 24.11.2015	30
Lustvolle Liebesspiele (Venus Quadrat Rad-Venus) - 30.11.2015	30
Schlagabtausch (Mars Quincunx Rad-Mars) - 01.12.2015	31
Heldenkampf mit leichten Schwächen (Lilith Quincunx Rad-Mars) - 03.12.2015	32
Lustvolle Vitalität (Mars Opposition Rad-Lilith) - 22.10.2015	33
Scharmanter Kulissenwechsel (Venus im 3. Haus) - 10.12.2015	33
Lustvolles oder streitbares Kräfteressen (Venus Opposition Rad-Mars) - 19.11.2015	34
Liebe gedeiht durch persönliche Autonomie (Venus Quincunx Rad-Lilith) - 27.10.2015	35
Massive Wandlungsprozesse (Pluto Quadrat Rad-Lilith) - 20.12.2015	35
Wohin geht der Weg? (Mars Quadrat Rad-Venus) - 24.12.2015	36

Wunderbare, inspirierende Verbundenheit (Venus Trigon Rad-Venus) - 03.11.2015	37
Kraftanstrengung nötig (Saturn Quincunx Rad-Mars) - 31.12.2015	38
<hr/>	
Die Transite	39
<hr/>	
Die Bedeutung der Häuser Ihres Geburtshoroskops	43
<hr/>	
Die Qualität der Aspekte	45

Madonna

Kunst, Musik, Literatur...

Bay City

Länge: 083°53' W Breite: 43°35' N

Geburtshoroskop
Koch

Datum: 16.08.1958
Zeit: 07:05 EST

Planeten-Stellungen

☉ Sonne	23°07'	♌ Löwe	Haus 12
☾ Mond	11°33'	♍ Jungfrau	Haus 1
☿ Merkur	5°39' (R)	♍ Jungfrau	Haus 12
♀ Venus	0°32'	♌ Löwe	Haus 11
♂ Mars	15°23'	♉ Stier	Haus 9
♃ Jupiter	26°24'	♎ Waage	Haus 2
♄ Saturn	19°09' (R)	♏ Schütze	Haus 4
♅ Uranus	12°42'	♌ Löwe	Haus 12
♆ Neptun	2°18'	♏ Skorpion	Haus 2
♇ Pluto	1°43'	♍ Jungfrau	Haus 12
♁ mKnoten	25°20'	♎ Waage	Haus 2
♄ Chiron	19°59' (R)	♏ Wassermann	Haus 6
♁ Lilith	19°44'	♏ Widder	Haus 8
AC Aszendent	8°15'	♍ Jungfrau	Haus 1
MC Medium Coeli	3°45'	♏ Zwilling	Haus 10

Häuser-Stellungen

1	8°15'	♍	Jungfrau
2	6°49'	♎	Waage
3	5°16'	♏	Skorpion
4	3°45'	♐	Schütze
5	10°29'	♑	Steinbock
6	9°56'	♒	Wassermann
7	8°15'	♓	Fische
8	6°49'	♈	Widder
9	5°16'	♉	Stier
10	3°45'	♏	Zwilling
11	10°29'	♋	Krebs
12	9°56'	♌	Löwe

Aspekte

☾ ♁ -2°51'	♀ ♁ ♁ +1°11'	☉ * ♃ +3°17'
♀ * ♁ -4°39'	♄ * ♁ +0°51'	♁ * ♁ +0°35'
♁ * ♁ -1°45'	♀ ♁ ♃ -5°51'	♀ ♁ ♁ +1°46'
♂ ♁ ♁ -3°19'	♂ ♁ ♃ -5°24'	☉ ♁ ♃ -4°02'
☉ ♁ ♁ +3°23'	☾ ♁ ♂ -4°10'	♄ ♁ ♁ +0°36'
♂ ♁ ♃ -4°15'	☉ ♁ ♁ -4°53'	

Quadranten

Quadrant 1	4	☾ ♃ ♁ ♁
Quadrant 2	2	♄ ♁
Quadrant 3	2	♂ ♁
Quadrant 4	5	☉ ♁ ♁ ♁ ♁

Elemente

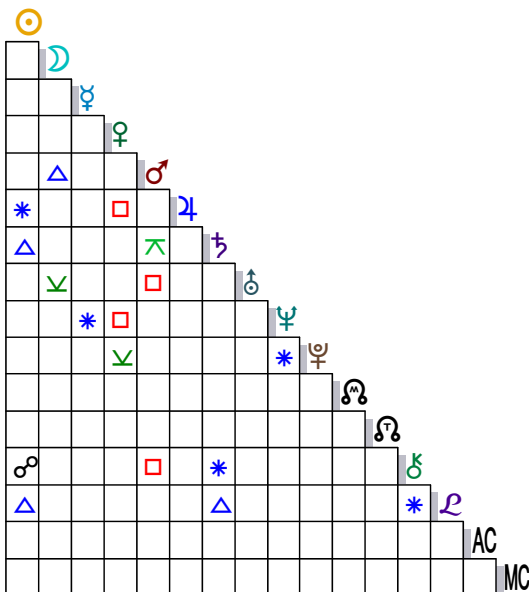
Feuer	5	☉ ♁ ♁ ♁ ♁
Erde	4	☾ ♁ ♁ ♁
Luft	3	♃ ♁ ♁
Wasser	1	♁

Qualitäten

Kardinal	3	♃ ♁ ♁
Fix	6	☉ ♁ ♁ ♁ ♁ ♁
Flexibel	4	☾ ♁ ♁ ♁

Männlich / Weiblich

Männlich	8	☉ ♁ ♁ ♁ ♁ ♁ ♁ ♁
Weiblich	5	☾ ♁ ♁ ♁ ♁

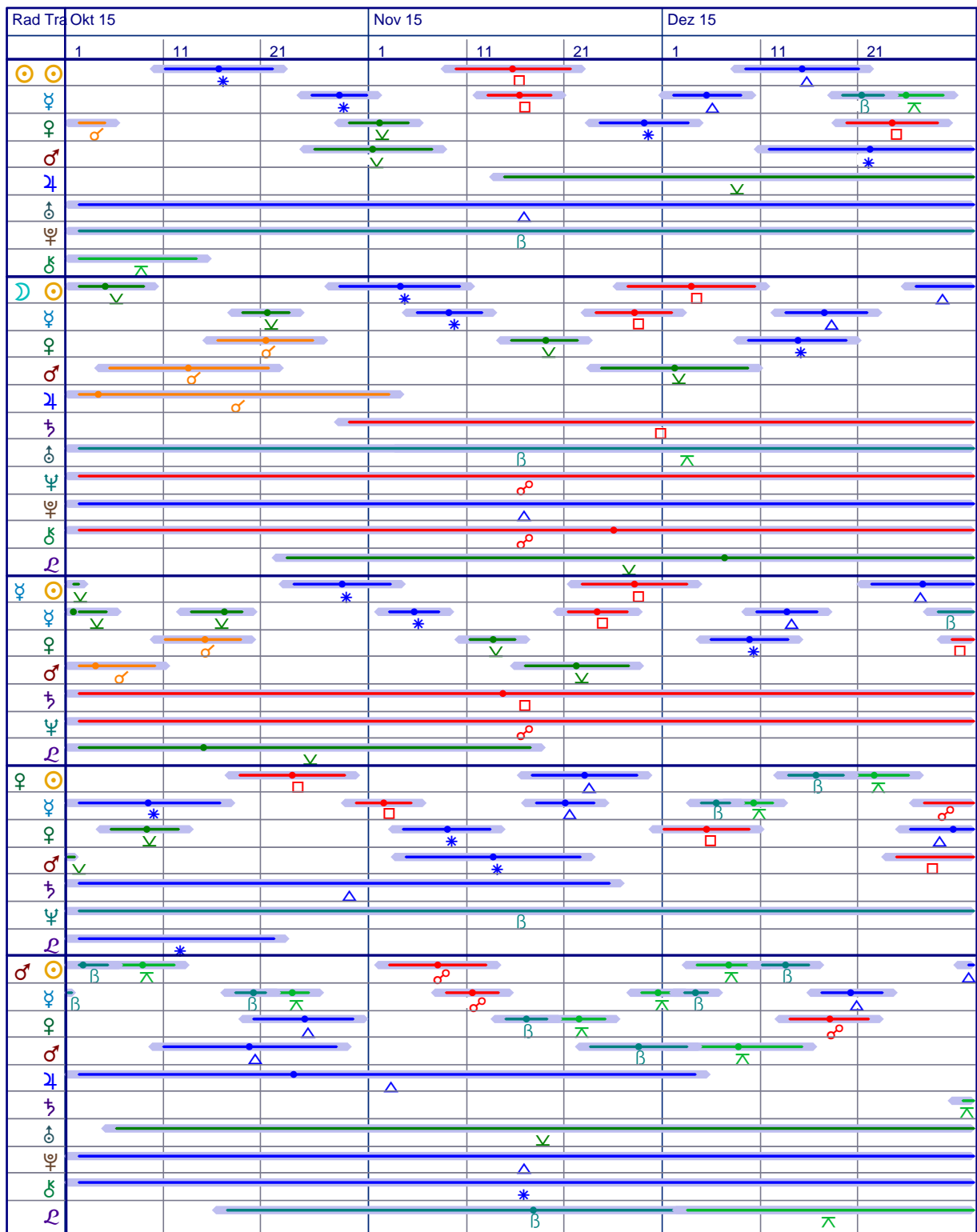


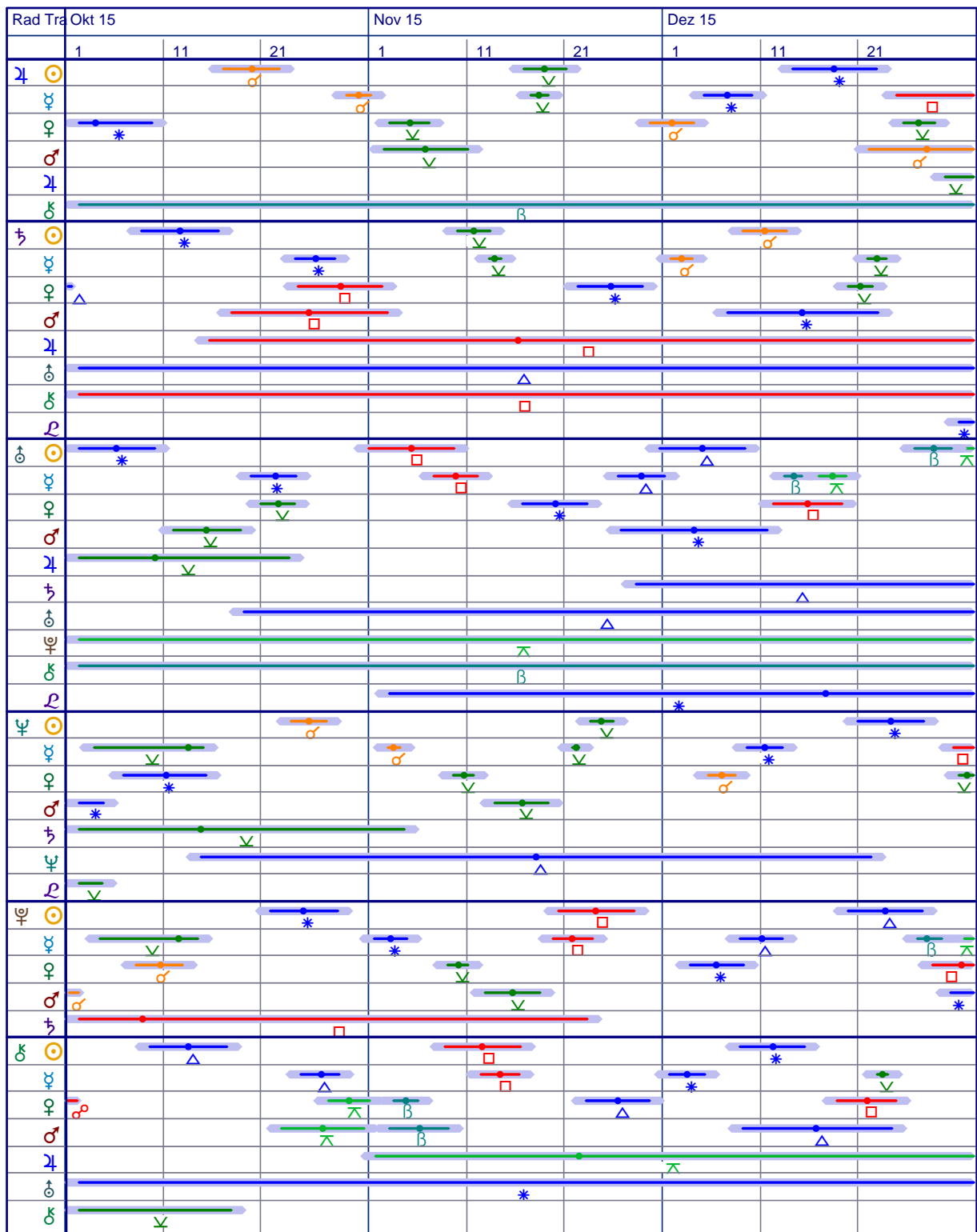
Legende

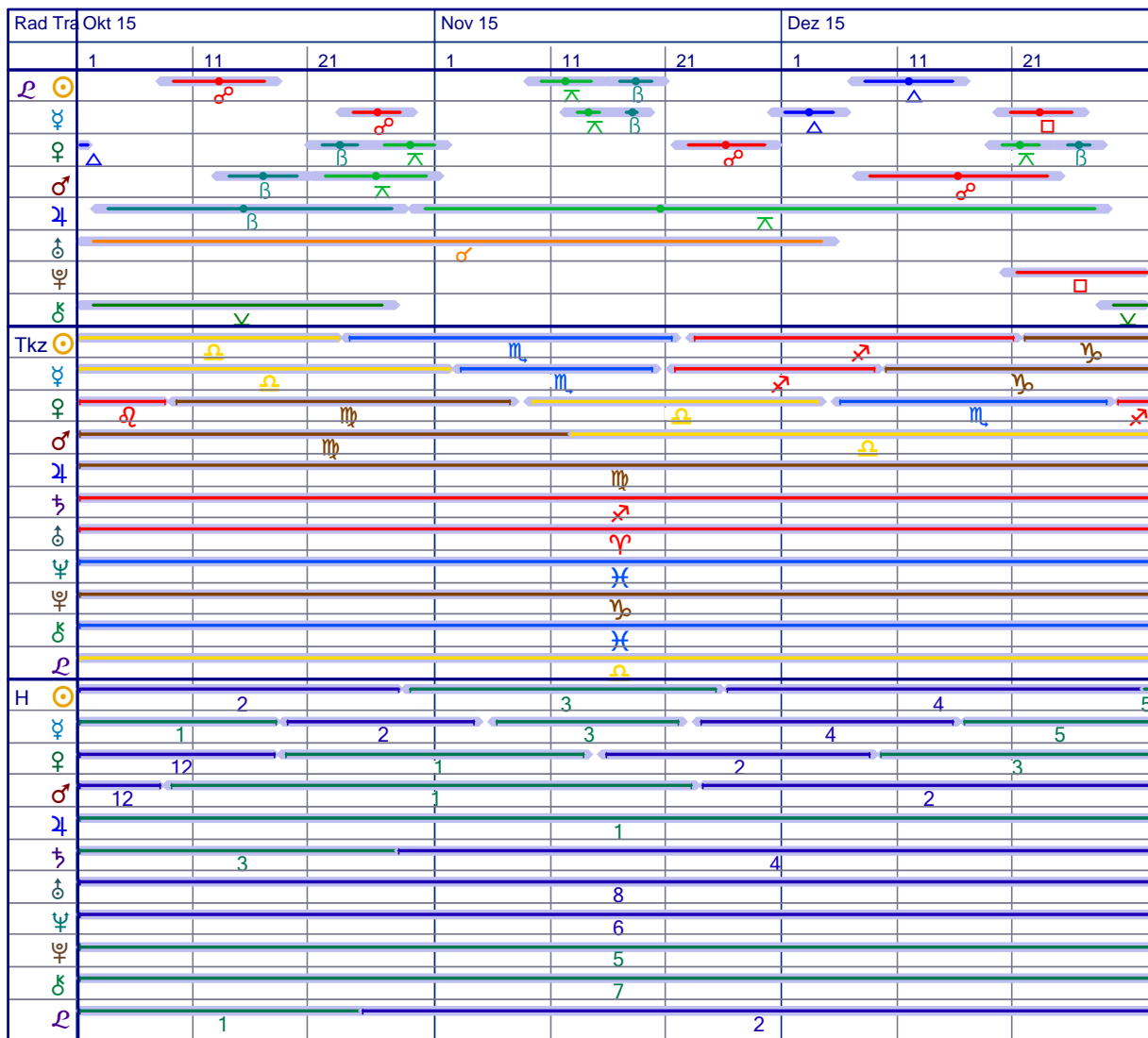
- ♂ Konjunktion
- ♁ Halbsextil
- ♁ Halbquadrat
- * Sextil
- ♁ Quintil
- ♁ Quadrat
- ♁ Trigon
- ♁ Sesquiquadrat
- ♁ Biquintil
- ♁ Quincunx
- ♁ Opposition

- ☉ Sonne
- ☾ Mond
- ☿ Merkur
- ♀ Venus
- ♂ Mars
- ♃ Jupiter
- ♄ Saturn
- ♅ Uranus
- ♆ Neptun
- ♇ Pluto
- ♁ mKnoten
- ♄ Chiron
- ♁ Lilith
- AC Aszendent
- MC Medium Coeli

- ♈ Widder
- ♉ Stier
- ♏ Zwilling
- ♋ Krebs
- ♌ Löwe
- ♍ Jungfrau
- ♎ Waage
- ♏ Skorpion
- ♐ Schütze
- ♑ Steinbock
- ♒ Wassermann
- ♓ Fische







Einführung

Auf diesen Seiten erfahren Sie nicht, wann der Traumprinz, die Traumprinzessin erscheint! Hier geht es darum, wie Sie die vorhandenen Möglichkeiten und Ihr Potenzial dafür einsetzen, eine lebendige Beziehung zu schaffen, bei der sich jeder gemäß seinem Potenzial und gemäß der eigenen Entwicklung verwirklichen kann. Gute Beziehungen fallen nicht vom Himmel, sondern verlangen Einsicht in das eigene und das Wesen des anderen, viel Respekt und Eigenverantwortung.

Das Beste, was Ihnen geschehen kann, ist zu erfahren, was Sie selbst für Ihr Glück tun können. Manipulation oder Anpassung führen in eine Sackgasse. Mutiges Eintreten für die eigene und die gemeinsame Sache ist die Gewähr, Erfüllung zu finden. Und natürlich Ehrlichkeit und eine Portion Beharrlichkeit. Alles andere mündet in Enttäuschung und Frust.

Wenn in den folgenden Texten von "Partner" und "er" die Rede ist, sind sowohl Mann als auch Frau gemeint. Aus Gründen der Vereinfachung und nicht aus Diskriminierung der Frauen ist diese Form gewählt worden. Die Frauen mögen Nachsicht haben!

Im Anhang finden Sie die Beschreibung der Transit-Planeten, ihre Bedeutung und die Zeitdauer ihrer Einwirkung auf Positionen in Ihrem Geburtshoroskop (Radix).

Auf der Suche nach dem Liebeszauber (Venus im 12. Haus)

Vom Beginn des Zeitraums bis 18.10.2015

In dieser Zeit findet die Liebe innen, sozusagen im Geheimen, statt. Die eigenen Wünsche, Sehnsüchte, Enttäuschungen werden zum Thema. Es besteht eine Tendenz zu innerem Rückzug, manchmal mit depressiver Komponente, besonders wenn Sie in einer unbefriedigenden Beziehung leben. Hoffnungslosigkeit kann sich breit machen und zu Selbstmitleid und Resignation führen. Mit Schuldzuweisungen kommen Sie jedoch nicht vom Fleck.

Es gibt einen fruchtbareren Weg, sich mit dem Status quo der Beziehung und der eigenen Rolle darin zu beschäftigen. Indem Sie sich ganz bewusst auf Ihre eigenen Werte und Ihre Liebesfähigkeit besinnen, verbinden Sie sich mit Ihrer inneren Kraft und haben es nicht länger nötig, sich zu beklagen und sich als Opfer zu fühlen. Selbstrespekt und Ehrlichkeit gegenüber den eigenen Motiven Ihres bisherigen Verhaltens sind der Schlüssel, sich aus Abhängigkeit zu lösen.

Dazu ist ein meditativer Zugang nötig. Sie müssen tief in sich hineinfühlen, um hinter Ihrer passiven Opferrolle Ihre aktive Beteiligung an dem erlebten Prozess zu entdecken. Wenn Ihnen etwas angetan wird, besteht Ihr aktiver Part darin, es zuzulassen, meist aus einem tief verwurzelten Minderwertigkeitsgefühl heraus. Ein Teil von Ihnen meint, es geschehe Ihnen ganz recht. In dieser Zeit können Sie allerdings lernen, sich selbst ernst zu nehmen und sich gern zu haben.

Setzen Sie Ihre kreative Fantasie ein, entwerfen Sie ein alternatives Bild liebevollen Miteinanders, das Ihren Bedürfnissen entspricht und Ihre Fähigkeiten, eine Situation schön zu gestalten, zum Erlühen bringt. Wenn Ihr Partner solche Vorstellungen und Vorschläge immer wieder boykottiert, müssen Sie sich klar darüber werden, worauf Sie verzichten wollen und können, und möglicherweise über Konsequenzen nachdenken.

In einer intakten Beziehung erlaubt diese Zeit sehr innige Begegnungen, eine Art Ineinanderfließen. Durch Ihre Sensibilität und Offenheit bekommen Sie Zugang zu feinsten Wahrnehmungen, Sie erleben sich selbst und Ihren Partner auf subtile Weise und sehr umfassend und vielschichtig. Das übliche Alltagsbild bekommt ungeahnte Fassetten, das bisher Unsichtbare wird durch den liebenden Blick sichtbar. Die Liebe führt in eine spirituelle Dimension.

Eine weitere Entsprechung könnte eine heimliche Liebesaffäre sein.

Lustvolle, selbstbewusste Erotik (Lilith Sextil Rad-Venus)

Vom Beginn des Zeitraums bis 24.10.2015

Ihre erotische Ausstrahlung ist jetzt immens und Ihre Bereitschaft für eine lustvolle Beziehung ebenfalls. Vielleicht ist es nur eine Affäre, doch Sie legen alles hinein. Vor allem bleiben Sie nicht in einer passiven Rolle, sondern gehen offensiv auf das "Objekt Ihrer Begierde" zu. Sie heizen den Kessel ordentlich an, locken mit Ihrem Scharm und betonen zugleich Ihre Unabhängigkeit. Sie sind nicht einfach verfügbar, sondern bestimmen selbst, wann und wie viel Nähe Sie zulassen. Es fällt Ihnen nicht ein, um Liebe zu betteln, Sie fordern sie, mit einem verführerischen Angebot garniert!

Eine Beziehung, die jetzt ihren Anfang nimmt, ist von prickelnder Erotik. Sie sind voll im Saft und sehr selbstbewusst. Tabus stellen keinen Schwellenwert dar, Ihre Leidenschaftlichkeit ist die Rechtfertigung für Übertritte. Sie haben schließlich etwas zu bieten, das über reinen Sex hinausgeht. Ihre reizvolle spirituelle Seite, Ihre intuitive Sensibilität und Ihre unkonventionelle Haltung sind Entschädigung genug! Sie setzen auf die Intensität des Augenblicks, was morgen ist, wird sich zeigen. Jetzt sind Sie nicht auf Absicherung aus.

In einer unbefriedigenden Beziehung überwiegt dagegen Ihre kämpferische Seite. Auf Ablehnung Ihrer Erotik und Hingabebereitschaft reagieren Sie mit stolzem Zorn. Sollten Sie in Abhängigkeit und Selbstwertzweifel gesunken sein, ist jetzt der Zeitpunkt für rebellische Befreiung gekommen. Sie klagen Ihre Autonomie und Unabhängigkeit ein, ziehen sich am eigenen Schopf aus dem Sumpf depressiver Gefühle und werden aktiv. Sie erkennen und achten den Wert Ihrer Liebe, Ihrer Reize und Qualitäten und verschleudern sie nicht. Wird Ihnen kein Respekt entgegengebracht, sind Sie bereit, die Konsequenzen zu ziehen. Das Verweilen im Jammertal ist nicht angesagt, faule Kompromisse ebenso wenig!

"Lustangriff" oder Befreiungsschlag (Lilith im 1. Haus)

Vom Beginn des Zeitraums bis 26.10.2015

Sie pochen auf Ihre Unabhängigkeit und Eigenständigkeit, nicht um den Partner an die Wand zu drücken, sondern um Ihren Anteil an der Gleichberechtigung einzufordern. Wenn Sie sich bisher nicht trauten, Ansprüche zu stellen, kann dies jetzt mit Vehemenz geschehen. Ihr Partner mag sich wundern, doch für Sie gibt es keine Zurückhaltung mehr. Gerade in einer ungleichgewichtigen Partnerschaft, was die Machtverhältnisse angeht, werden Sie sich Gehör verschaffen. Ihr Zorn bekommt die Form von heiligem Zorn, denn es geht Ihnen nicht in erster Linie um egoistische Forderungen, sondern um Gerechtigkeit.

Hinter Ihrer kämpferischen Fassade verbirgt sich jedoch der Wunsch nach einer vitalen, liebevollen Beziehung, in der jeder sein kreatives Potenzial ausleben kann und keiner den anderen gängelt. Sie verlangen die Respektierung Ihrer Autonomie als Voraussetzung für ein lustvolles Miteinander. Gern sind Sie bereit die Initiative zu ergreifen, doch Sie wollen geachtet werden.

In einer harmonischen Partnersituation entfalten Sie eine einladende erotische Ausstrahlung und machen kein Hehl aus Ihrer Lust. Sie haben keine Angst vor Tabus und können für Ihren Partner eine geradezu initiatorische Wirkung haben. Sie warten nicht, dass etwas geschieht, Sie machen den ersten Schritt. Aber Sie erwarten eine aktive Resonanz, Sie sehen sich nicht als Alleinunterhalter. Lustvoll kämpferisch und zugleich spielerisch locken Sie Ihren Partner aus der Reserve, um sich dann auch selbst erobern zu lassen.

Kompromisslosigkeit und Entschiedenheit kennzeichnen Sie jetzt. Kommt Ihr Partner damit zurecht oder findet er es sogar attraktiv, sind Sie ein unschlagbares Paar. Wo Sie auftreten, schaffen Sie ein lebendiges Energiefeld. Sie kleben nicht aneinander, jeder ist ein Kraftpunkt für sich. So lässt es sich leben!

Klare, verbindliche Kommunikation (Saturn im 3. Haus)

Vom Beginn des Zeitraums bis 29.10.2015

Ihre Kommunikationsfähigkeit und Ihr konkreter Umgang mit Ihren Mitmenschen stehen auf dem Prüfstand und haben einen deutlichen Bezug zu Ihren beruflichen Aktivitäten. Die Bandbreite reicht von gehemmtem Ausdruck in der Öffentlichkeit bis zu selbstbewusstem, kompetentem Auftreten. Der Weg von A nach B fällt dabei nicht vom Himmel, sondern verlangt die Überwindung von Ängsten. Ihr vorhandenes Selbstbewusstsein als Ausgangspunkt ist für den Verlauf der Reise entscheidend.

Sind Sie sprachgewandt und kommunikativ, bekommen Sie in dieser Zeit einen Schliff, der sich auf Systematik, Klarheit und Kompetenz gründet. Sie erleben, dass Worte konkrete Folgen nach sich ziehen und werden sich diesbezüglich Ihrer Verantwortung bewusst. Unverbindliches Daherplappern oder idealistische, verträumte Ideen bringt Ihnen keine Anerkennung und keinen Erfolg. Sie werden an der Realisierbarkeit Ihrer Vorstellungen und an konkreten Ergebnissen gemessen. Gelingt Ihnen das, ist Ihnen Respekt sicher. Das bezieht sich auch auf Ihre Partnerschaft. Es werden jetzt verbindlichen Absprachen verlangt, die auch eingehalten werden. Schwammigkeit, Nachlässigkeit und Unentschiedenheit bringen auf die Dauer die gelbe und schließlich die rote Karte!

Haben Sie mit Ängsten zu tun, sich Autoritätspersonen zu nähern, können Sie jetzt nicht ausweichen. Wenn Ihnen klar ist, dass Sie sich diesem Thema bewusst stellen müssen, finden Sie schließlich auch die Kraft, sich zu stellen, so zaghaft die ersten Versuche sein mögen. Etwas Routine hilft Ihnen, den Sprung in die konkrete Situation immer mutiger zu wagen und die Gesetzmäßigkeiten zu erkennen. Am Ende haben Sie sich zur Autorität gemausert und lassen sich nicht auf fadenscheinige oder ungenaue Versprechungen ein. Ihrem Partner begegnen Sie mit klarer, ungeschminkter Direktheit, nichts entgeht dem scharfen Blick Ihres Adlerauges!

Positive, verlässliche Entwicklung (Saturn Trigon Rad-Venus)

Vom Beginn des Zeitraums bis 27.11.2015

Ihre Beziehungen zeigen jetzt einen verbindlichen Charakter und geben Ihnen Halt. Sie sind verantwortungsbewusst und gehen sehr strukturiert vor. Die sich entwickelnde Verlässlichkeit lässt Ihre Liebe erblühen und Ihr Vertrauen wachsen, mit wem auch immer Sie eine intensive Beziehung pflegen. Auf freundliche Weise finden Sie Anerkennung und Würdigung und geben das Gleiche an den Partner zurück.

Dabei sind Sie nicht unbedingt romantisch verschwärmt. Sie haben durchaus einen klaren, nüchternen Blick und sprechen alles an, was die Harmonie trüben könnte, aber auch das Schöne, Verbindende. Ihre Gradlinigkeit und Ehrlichkeit sind die Gewähr dafür, dass Ihre Beziehung auf einem soliden Fundament steht. Auch Ihre Bereitschaft zur Konsequenz trägt dazu bei, dass sich keine faulen Kompromisse einschleichen.

Berufliche Kontakte stehen ebenfalls unter einem günstigen Einfluss.

Leistungsbereitschaft und Kompetenz in Verbindung mit freundlicher Bestimmtheit bringen Ihnen Sympathien und Respekt ein. Sie strahlen auf scharmante Weise Autorität aus. Ihnen wird jetzt zwar nichts geschenkt, doch Sie haben gute Erfolgsaussichten, denn Ihr Einsatz wird gewürdigt.

Leidenschaftliche Herausforderung (Uranus Konjunktion Rad-Lilith)

Vom Beginn des Zeitraums bis 06.12.2015

Sie entdecken in sich eine kraftvolle rebellische und manchmal auch provokative Kraft, die Sie mit Mut nach vorn gehen lässt. In Beziehungen treten Sie selbstbewusst und

offensiv auf. Sie überlassen die Dinge nicht allein dem Partner, sondern tragen selbst dazu bei, dass eine intensive Kontaktsituation entsteht. Mit leidenschaftlichem Ungestüm fordern Sie eine ehrliche Begegnung heraus.

Sind Sie frisch verliebt, erleben Sie eine vitale, spannende Zeit und legen ein Holzschicht nach dem anderen aufs Feuer. Sie haben einen radikalen, ekstatischen Ansatz, lassen sich dabei aber von Ihrer Intuition leiten. Ihr Charisma ist sehr anziehend, und Sie können eine Menge Staub aufwirbeln und Ihren Partner das Karussellfahren, manchmal auch das Fürchten, lehren, besonders wenn er in konventionellen Strukturen steckt. Denn Sie sind kompromisslos.

Wie ein Wirbelwind reißen Sie ihm die Masken der Anpassung und Verleugnung seines wahren inneren Wesens vom Gesicht. Der Partner, der davon angezogen wird, wird das als Befreiung, aber natürlich auch als Bedrohung seines bisherigen Rollenverhaltens empfinden. Lässt er sich richtig auf Sie ein, begegnen Sie sich auf einer zutiefst echten Ebene, ohne Tabus. Ein wahres Reinigungsbad, auch wenn es mitunter hagelt und blitzt!

Auch in einer bestehenden Beziehung sorgen Sie für Aufruhr. Alles Laue und Angestaubte fegen Sie hinweg. Sie sind nicht länger bereit, Unzufriedenheit, Frustration und Wut, aber auch Trauer mit einem Mantel des Stillhaltens und der Anpassung zu überdecken. Jetzt kommt alles auf den Tisch. Sie riskieren, dass eine wackelige Beziehung in die Brüche geht. Ist die Basis dagegen gut, bewirkt der Sturm die Besinnung auf den Kern. Das Falsche, Aufgesetzte wird weggefegt, das Echte bekommt neue Frische und neuen Glanz.

Diese Zeit ist kein Sonntagsspaziergang, sondern ein wilder Parcoursritt!

Bühnenreife Dramen (Pluto im 5. Haus)

Im ganzen Zeitraum

Ihr Bedürfnis nach kreativem Selbstaussdruck zeigt sich in den kommenden Jahren auf vielfältige und machtvolle Weise. Die damit verbundenen Prozesse werden eine tiefe Wandlung in Ihnen hervorrufen, Sie können sich mit der Zeit von alten Konzepten und Hemmungen lösen und sich wie neu geboren und voller Kraft fühlen.

Dramatische, geradezu schicksalhaft erscheinende Liebesgeschichten sind jetzt möglich, die Sie vollkommen aus der Reserve locken. Das ganze Spektrum leidenschaftlicher Gefühle wird auf der Bühne einer solchen Beziehung inszeniert: Grandiose Liebe, Eifersucht, Machtkämpfe, Dominanzansprüche, Zorn, Wehklagen. Sie gehen nach dem Motto "Alles oder Nichts" vor, und pendeln auf der Skala zwischen himmelhoch jauchzend und zu Tode betrübt. Was als lustvolles Spiel beginnt, kann im Drama enden. Kompromisse haben hier keinen Platz.

Sie selbst kommen in einer Intensität mit Schichten Ihrer Psyche in Berührung, die Sie bisher vermutlich noch nicht erlebt haben. Zurückgehaltenes bricht auf, der Lebensstrom spült alte Hemmungen hinweg und lässt Ihr Wesen ungeschminkt in Erscheinung treten, in seiner ganzen schillernden Vielfalt, von Schwarz bis Weiß.

Zwar sind dramatische Gefühlslagen damit verbunden, doch Sie erleben sich insgesamt voller Vitalität, Lebendigkeit und Kreativität. Zunächst dient alles Ihrer Egoprofilierung, Sie genießen es, Ihre Macht und Besonderheit auszuspielen. Doch wenn Ihr Selbstbewusstsein genügend gestärkt ist und Sie niemandem mehr beweisen müssen, wie außerordentlich Sie sind, geht Ihre Energie mehr ins Schöpferische. Statt sich innerhalb der Beziehung in dramatischen Machtkämpfen zu erschöpfen, übernehmen Sie die Regie und erschaffen ein Drehbuch, das leidenschaftliche und erfreuliche Szenen enthält. Lust und Vergnügen wird bis zum letzten Tropfen ausgekostet, und bei aller Intensität bleibt das Lachen nicht auf der Strecke!

Überwindung von Hemmungen (Chiron Sextil Rad-Mars)

Im ganzen Zeitraum

Unsicherheit im Auftreten könnte Sie lähmen und zu falscher Zurückhaltung veranlassen. Sie trauen sich dann nicht, Ihre Anliegen und sogar berechtigte Forderungen durchzusetzen. Ihr Selbstbewusstsein wird dadurch beeinträchtigt, Sie fühlen sich unter Druck und zugleich wie gefesselt, Sie wagen es nicht, ganz natürlich auf andere zuzugehen, als hätten Sie einen Makel und keine Berechtigung.

Die Situation ist aber nicht ungünstig. Sie können sich Stück für Stück vortasten und üben, sich zu stellen. Es steht niemand mit der Peitsche hinter Ihnen! Es ist auch möglich, Unsicherheit und Hemmungen zuzugeben, Sie müssen niemandem etwas vormachen. Ob im Beruf oder in der Partnerschaft, Sie treffen auf Wohlwollen und Geduld, aber natürlich nicht endlos. Nutzen Sie die Chance. Überwinden Sie die Hürden. Jeder kleine Schritt reduziert Ihre Angst und stärkt Ihren Mut.

Auch bei Konflikten in der Partnerschaft ist es wichtig, dass Sie Ihre Stellung behaupten und Ihren Anliegen zum Recht verhelfen. Das muss jetzt nicht unbedingt auf aggressive Weise geschehen. Sagen Sie, was Sie wollen, was Sie stört und was Sie verletzt. Je mehr Vertrauen Sie zu Ihrem Partner haben, desto leichter fällt es Ihnen, alles zum Ausdruck zu bringen, was Sie belastet. Sind Sie wütend, können Sie auch das zeigen. Sie müssen nichts schlucken und brauchen daher auch nichts nachzutragen. Melden Sie Ihre Ansprüche oder Ihre Kritik möglichst zeitnah zu den Ereignissen an, dann staut sich nichts auf. Am Ende dieser Phase sind Sie souveräner als zu Beginn. Eine Etappe ist geschafft!

Liebe und Schmerz (Chiron im 7. Haus)

Im ganzen Zeitraum

Beziehungen bringen Sie jetzt nicht nur mit schönen, sondern auch mit schmerzlichen Erfahrungen in Berührung. Liebeskummer nennt man diesen Zustand. Sie mögen zwar eine viel versprechende Partnerschaft haben, aber irgendwie ist der Wurm drin. Statt die ersehnte Erfüllung zu erleben, werden Sie mit alten emotionalen Wunden konfrontiert.

Es nützt nichts, das an Ihrem Partner festzumachen. Es sind Ihre eigenen unbewältigten Muster, die die jetzige Resonanz erzeugen, also einen Partner anziehen, der bestimmte Wünsche unbefriedigt lässt. Ihr Leid mag Sie in Selbstwertzweifel und Depressionen stürzen, doch es wird nicht besser, wenn Sie in Selbstmitleid und Selbstvorwürfen oder Anklagen verharren. Gehen Sie tiefer, erforschen Sie Ihre Erwartungen und Ihre Ängste.

Wie offen sind Sie tatsächlich für Nähe und intime Gemeinsamkeit? Welches sind Ihre Vorstellungen von Partnerschaft, stimmt die reale Situation damit überein und vor allem, stimmt Ihre Persönlichkeit mit Ihren Konzepten überein? Auch wenn es wehtut, jetzt haben Sie die Chance, Ihre eigenen Ungereimtheiten zu erkennen. Damit nehmen Sie Ihre Projektionen auf den Partner zurück und kommen in die Lage, Ihr eigenes Verhalten zu verändern.

Dieser Prozess ist nicht leicht, denn er lässt viele Illusionen wie Seifenblasen zerplatzen. Aber er ist notwendig, damit Sie an das Echte kommen und sich auf sich verlassen können. Die Erwartungshaltung, ein Partner könne alle Ihre Wunden heilen, muss sterben, damit Sie eine Beziehung leben können, die auf Gegenseitigkeit und Eigenverantwortung beruht.

Souveräne Durchsetzung (Pluto Trigon Rad-Mars)

Im ganzen Zeitraum

Sie verfügen über viel Energie, Durchsetzungswillen und Entschlossenheit und haben einen langen Atem. Widerstände bringen Sie nicht so leicht aus dem Konzept, denn Sie haben Ihre Impulsivität ganz gut im Griff. Doch Sie lassen sich kein X für ein U vormachen und schreiten energisch ein, um Ihre Position klarzumachen. Sie verstehen es, Ihr "Schwert" auf souveräne Weise zu führen. Wenn Ihnen der Kragen platzt, haben Sie gewichtige Gründe, die von der Sache her motiviert sind. Zwar mischen sich auch Ihre persönlichen Gefühle mit hinein, doch es geht nicht in erster Linie um Egoprofilierung.

Das ist die Edelson für diesen Aspekt. Natürlich gibt es auch Abstufungen zu weniger "erleuchtetem" Verhalten. Der Ehrgeiz, eine Situation unter Kontrolle zu haben und sie zu beherrschen, kann eine starke Triebfeder für manipulative Vorgehensweisen sein. Sie sind sich Ihrer Macht bewusst und spielen sie genüsslich dem anderen gegenüber aus. Sie fühlen sich, als hätten Sie noch mehrere Joker im Ärmel und können sich eines gewissen Triumphes nicht enthalten. Die geschwollene Brust schimmert durch!

Ein solcher Triumph ist allerdings noch ein harmloses Vergnügen, besonders wenn Sie sich in Ihrer Durchsetzung bisher gehemmt gefühlt haben und jetzt gern mal auf die Pauke hauen. Schwerwiegender wird es, wenn Sie aus mächtigem Groll und Rachegeleuten heraus Ihr Schwert zücken und den anderen fertig machen wollen. Dann ist nackter Kampf angesagt, jede konstruktive Zusammenarbeit wird unmöglich. Ein solches Verhalten könnte Ihnen auch von außen entgegenkommen. Dann liegt es Ihnen, den Fehdehandschuh aufzugreifen oder der Provokation nicht zu entsprechen und damit eine Eskalation zu unterbinden.

Ihre sexuellen Bedürfnisse sind stark ausgeprägt, und Sie gehen ihnen auch nach, nicht zwanghaft, aber mit Entschiedenheit. Erobererlaune quillt aus Ihren Poren. Sie sind sich Ihres Charismas bewusst und spielen lässig damit. Sie wollen einen großen Fisch an der Angel, die kleinen werfen Sie zurück ins Meer. Die Verbindung von Macht und Erotik ist das erregende Elixier. Entweder fühlen Sie selbst sich so, oder Sie fahren auf jemanden ab, der sich so präsentiert. Tabus sind keine Hürden, wenn sie berührt werden, ergibt es sich zwanglos. Auf Provokation legen Sie nicht es an. Sie wollen einfach intensive Erlebnisse aus der Situation heraus.

Aufbrechen alter Abhängigkeiten (Uranus im 8. Haus)

Im ganzen Zeitraum

Emotionale Verstrickungen und Abhängigkeiten sind die Zielscheibe Ihres Freiheitsdranges. Durch plötzliche Einsichten wird Ihnen bewusst, wie sehr Sie in einem Käfig aus meist unbewussten Reaktionsmustern gefangen sind. Es könnte das Bedürfnis auftauchen, alles wie einen Knoten zu durchschlagen. Doch ein solcher Radikalschnitt ohne tief greifendes Verständnis für die Zusammenhänge kann zerstörerisch sein, schmerzliche Wunden schlagen. Die gewünschte Freiheit stellt sich so nicht ein.

Es ist also ratsam, wie ein geschickter Chirurg die Anatomie der emotionalen Verwobenheit aufzudecken und gezielte Schnitte mit dem Skalpell der Erkenntnis vorzunehmen. Das betrifft vor allem das Zusammenspiel gegenseitiger Projektionen und die daraus resultierenden Forderungen, Erwartungshaltungen, Abwehrstrategien und Kontrollmechanismen.

Dieser Prozess geht ans Eingemachte, die verborgenen und geheim gehaltenen Motive und Gefühle wie unterdrückte Wut, alter Groll und Rachegeleüste. Aktuelle Ereignisse können dieser Mischung plötzlich eine explosive Brisanz verleihen, Aufgestautes kann sich mächtig entladen. Damit nicht alles zerstört wird, ist es wichtig zu erkennen, dass der Partner der Auslöser alter Muster aus frühkindlicher Prägung ist, aber nicht deren Verursacher. Sein Verhalten kann aus Ihrer Sicht schäbig und gemein sein, doch die Macht Ihrer Reaktion darauf wurzelt tiefer. Natürlich können auch Sie diesen Part übernehmen und dem anderen in entsprechender Weise zusetzen. Meist ist es ohnehin ein Wechselspiel, in dem jeder dem anderen die Sachen vor die Füße knallt.

Die Bereitschaft zu kompromissloser Selbsterforschung ist der beste Weg, aus dem Gestrüpp gegenseitiger Projektionen heil und geläutert herauszukommen. Therapeutische Hilfe ist dringend anzuraten wegen der unvermeidbaren subjektiven Betriebsblindheit und als Schutz und Halt, wenn Sie die Türen zu Ihren seelischen Katakomben öffnen.

Natürlich müssen die Dinge nicht so düster und dramatisch liegen, doch Sie sollten nicht oberflächlich damit verfahren und Verdrängtes ignorieren. Sonst schaffen Sie sich eine Zeitbombe, die zu einem anderen Zeitpunkt hochgeht. Sie haben in dieser Zeit die mächtige Chance, sich bewusst von altem Ballast zu befreien. Dazu gehören auch Tabus, vor allem in Hinblick auf Sexualität. Diese können Sie jedoch nur durchbrechen, wenn Sie sich tief einlassen, sich Ihren Gefühlen öffnen und sie auch Ihrem Partner zeigen. Sie

müssen sich in jeder Hinsicht vollkommen nackt begegnen und alle manipulativen Spiele lassen. Der Lohn ist ein leidenschaftlicher Zugang zum Leben und zu Ihrem tiefsten Potenzial.

Nach innen gewandte Energie (Mars im 12. Haus)

24.08.2015 bis 08.10.2015

Ihre Aktivitäten finden hinter den Kulissen statt. Sie haben öfter das Bedürfnis, sich zurückzuziehen und die Dinge mit sich selbst abzumachen. Ihre Ideen und Strategien entwickeln Sie auf meditative Weise, und dafür brauchen Sie das temporäre Alleinsein. Hat Ihr Partner Verständnis dafür und lässt Sie gewähren, tauchen Sie mit neuen Inspirationen wieder auf und befruchten damit die Beziehung. Ihre so gewonnenen Erkenntnisse dringen durch die Oberfläche alltäglicher Definitionen der vorhandenen Situation. Sie streben danach, die subtilen Ebenen der Realität mit in das Zusammensein einzubeziehen.

Gibt es unbewältigte und unausgesprochene Spannungen und Unverträglichkeiten in der Partnerschaft, könnten Sie jetzt Pläne schmieden, sich daraus zu befreien. Spielt unterdrückte Wut eine Rolle, fallen Ihre inneren Strategien entsprechend heftig aus, ohne dass Sie viel davon nach außen geben. Sie nehmen Anlauf für einen Schritt nach vorn zu mehr Eigenständigkeit.

Es kann auch sein, dass Sie sich ohnmächtig und gefangen fühlen und Ihre Energie in grollende Resignation stecken. Dieser Weg lähmt Ihre vorhandene Handlungskraft und ist sehr unbefriedigend, denn er basiert auf Vermeidung und Angst vor Konfrontation und den entsprechenden Konsequenzen. Machen Sie sich lieber klar, was Sie wirklich wollen, was sein müsste, damit Sie sich kraftvoll und gut fühlen. In solchen Bildern steckt die Energie, die Sie zur entschiedenen Tat ermutigt, sodass Sie nach dieser Phase aktiv werden können.

Alltagsroutine mit Sinn erfüllen (Neptun im 6. Haus)

07.09.2015 bis 26.01.2016

Im Bereich Ihrer Arbeit verschieben sich die Perspektiven in den nächsten Jahren auf subtile Weise. Eine leise Unzufriedenheit mit dem täglichen Einerlei kündigt den Wunsch nach Veränderung an. Vielleicht schweifen Sie öfter mit Ihren Gedanken ab, flüchten sich in Tagträume und vernachlässigen darüber Ihre Arbeit, sodass Kritik aufkommt. Dahinter

steckt der Wunsch nach mehr Erfüllung, nach einem tieferen Sinn Ihres Tuns. Die vordergründigen Aktivitäten langweilen Sie. So schwimmen Sie ein wenig und warten auf bessere Zeiten, denn Sie sehen keine klaren Alternativen. Sie spüren, dass das Neue von innen kommen muss und nicht erzwungen werden kann.

Auch in einer Beziehung nehmen die Alltagsangelegenheiten einen beträchtlichen Raum ein, zumindest bergen sie ein beträchtliches Reibungspotenzial in sich. So kann Ihre Lachlässigkeit und Lustlosigkeit zu Auseinandersetzungen führen. Umgekehrt kann es jedoch auch sein, dass Sie sich "opfern", weil Ihr Partner sich drückt und Sie glauben, alles übernehmen zu müssen, was Ihre Laune nicht bessert.

Wenn Sie sich einfach hängen lassen, sinken Sie immer mehr in resignative Unzufriedenheit. Aber auch wenn Sie sich hinter der Routine verschanzen und einer kreativen Reflexion Ihrer Situation ausweichen, verpassen Sie die Losung dieser Zeit. Deren Sinn besteht darin, mithilfe Ihrer Intuition zu ergründen, wohin Ihre Sehnsucht und Liebe gehen, mit welcher Arbeit Sie anderen und damit auch sich selbst dienen wollen und können. Eine spirituelle Sichtweise erleichtert es Ihnen, einen Sinn in diesem Prozess zu sehen und das nötige Vertrauen aufzubringen, dass Sie einen angemessenen Weg für sich finden.

Klarheit und Verlass (Venus Trigon Rad-Lilith)

10.09.2015 bis 02.10.2015

Sie fühlen sich selbstbewusst und sicher und nehmen eine klare, freundliche Haltung zu Ihrem Partner und Ihren Freunden ein. Jeder spürt Ihre innere Autorität, ohne dass Sie dick auftragen müssten. So kann das Echo nicht anders als positiv sein. Sie erfahren Wertschätzung, die Ihnen gern gegeben wird.

Auch wenn Sie verbindlich sind, bleiben Sie doch bei der Wahrheit. Sie sind nicht so abhängig von der Resonanz auf Ihr Verhalten wie vielleicht zu anderen Zeiten, denn Sie haben Ihren eigenen Standpunkt. Sie haben es nicht nötig, um Sympathie zu buhlen oder sich dafür zu verbiegen. Wem Sie ein aufrechtes Ja sagen, der kann auf Sie zählen.

Ebenso können Sie auch Nein sagen, ohne dass es verletzend ist. Ihnen geht es allein um Ihre Wahrheit, niemand muss deswegen gleich angeklagt werden. Sie haben Verständnis für die Situation des anderen, lassen sich deshalb jedoch keineswegs von Ihrem Weg abbringen. Daraus lässt sich eine Basis echter, verlässlicher Verbundenheit zimmern, die auch Veränderungen innerhalb der Beziehung verkraftet.

Was kost' die Welt! (Jupiter im 1. Haus)

19.09.2015 bis Ende des Zeitraums

Sie treten mit großer Offenheit auf und verbreiten eine positive, optimistische Atmosphäre. Sie trauen sich eine Menge zu, zumindest zeigen Sie sich so nach außen und verstehen es, Ihre Mitmenschen davon zu überzeugen und ihre Bewunderung zu gewinnen. Selbst wenn Sie noch nicht wissen, wie Sie eine Aufgabe wirklich bewältigen sollen, vertrauen Sie darauf, einen Weg zu finden. Manchmal versprechen Sie auf diese Weise mehr, als Sie halten können. Doch wenn etwas schief geht, grämen Sie sich nicht lange, sondern schauen sich nach neuen Möglichkeiten um.

Ihre erfrischende Offenherzigkeit macht Sie natürlich sehr attraktiv für einen Partner. Sie sind inspirierend und expansiv, lieben das Abenteuer und sind daher einfach mitreißend. Durch begeisterte Ermutigung verstehen Sie es, das Beste im anderen hervorzulocken, ihn aufzubauen. Vielleicht scharen sich gleich mehrere um Sie und buhlen um Ihre Gunst. In Ihrer Entscheidung sind Sie jedoch nicht wahllos. Sie haben hohe Ansprüche und suchen vor allem jemand, der geistesverwandt ist und Ihre Höhenflüge teilen kann.

Ihr Blick ist stets auf das Potenzial Ihres Partners gerichtet, Sie sehen immer schon zukünftige Möglichkeiten und nehmen sie fast als gegeben hin. Darin kann allerdings ein Stolperdraht liegen: In Ihrem Engagement gehen Sie zuweilen großzügig über die Begrenztheit seines tatsächlichen Verhaltens hinweg und merken nicht, dass der Glanz, in dem Sie Ihren Partner sehen, durch Ihr eigenes Zutun zu Stande kommt. Erst wenn Sie den Energiehahn einmal zudrehen, können Sie sehen, ob der andere auch von sich aus die Lebendigkeit und Größe zeigt, die Sie ihm zuschreiben.

Ihr unbekümmerter Vorwärtsdrang schafft Ihnen viele positive Gelegenheiten, die Sie auch bereitwillig aufgreifen. Was Sie nicht vertragen können, ist Bevormundung und Einschränkung. Versucht Ihr Partner, Sie an die Leine zu legen und Ihnen vorzuschreiben, was Sie zu tun haben, sind Sie empört und rasten auch schon mal aus. So etwas lassen Sie sich nicht bieten. Sie wollen selbstbestimmt agieren und brauchen Freiwilligkeit, um begeistert etwas in Angriff nehmen zu können. Spuckt Ihnen Ihr Partner durch Engstirnigkeit und Nörgelei in die Suppe, kann Ihr Glanz abrupt erlöschen, und dann hat er auch nicht mehr viel zu lachen!

Lust auf spontanes Handeln (Jupiter Trigon Rad-Mars)

23.09.2015 bis 06.12.2015

Sie sind von Unternehmungslust und Optimismus erfüllt und haben gern, wenn etwas los ist. Sie brauchen Bewegung und Dynamik, um sich lebendig zu fühlen. An Eigeninitiative mangelt es Ihnen nicht, und Sie entwickeln viel Talent, andere mitzureißen.

Zieht Ihr Partner mit, sind schöne und lustvolle gemeinsame Aktionen möglich. Besonders wenn Sie verliebt sind, spielt die Erotik eine bedeutende Rolle. Sie sind keineswegs schüchtern, sondern offen dafür, Grenzen auszuloten und neue Erfahrungen zu machen. Sie neigen dazu, den ersten Schritt zu machen, sind aber gelassen genug, die Dinge sich entwickeln zu lassen.

Ist Ihr Partner von ruhigerem Naturell, versuchen Sie, ihn aus der Reserve zu locken und anzuturnen. Sie haben eine Menge auf Lager und begeistern sich zuweilen an sich selbst. Nützt das alles nichts und stellt er sich stur, können Sie allerdings auch ungeduldig werden und gereizt reagieren. Sie wollen keinen Spielverderber neben sich haben, sondern Ihre gute Laune mit ihm teilen. Mit aller Überredungskunst versuchen Sie, ihn zu gewinnen, doch wenn es nicht klappt, gehen Sie notgedrungen Ihrer eigenen Wege.

Begeisterung ist der Motor für Ihr Handeln. Wenn Sie von einer Idee fasziniert sind, haben Sie Lust, sie gleich umzusetzen. Aufschub durch Hinhalten können Sie schlecht ertragen. Die Würze liegt in der spontanen Aktion. Wenn Sie in dieser Hinsicht mit Ihrem Partner übereinstimmen, erleben Sie jetzt eine schöne, lebendige Zeit mit viel Lust und Unbeschwertheit.

Ich bestimme, was läuft! (Mars im 1. Haus)

08.10.2015 bis 24.11.2015

Sie haben eine enorme Schubkraft und werden im Sinne Ihrer eigenen Bedürfnisse und Anliegen aktiv. Sie warten nicht auf eine Aufforderung oder Erlaubnis von außen, sondern nehmen die Dinge selbst in die Hand. Wozu Sie sich noch vor kurzem für unfähig hielten, gehen Sie jetzt mit Mut und Energie an. Sie haben dabei Ihren eigenen Kopf und lassen sich ungern in Ihre Vorhaben hineinreden. Sie haben den Ehrgeiz, die Dinge allein zu bewerkstelligen.

Ihr Partner tut gut daran, Sie gewähren zu lassen und Ihnen keine Knüppel zwischen die Beine zu werfen, denn das würde Ihren Zorn erregen und Sie erst recht zu Alleingängen anstacheln. Seien Sie aber trotzdem offen für wohlmeinende Hinweise, denn in Ihrer eigenwilligen Impulsivität könnten Sie überstürzt handeln und manches übersehen. Sie wissen selbst am besten, wie Sie die Kooperationsbereitschaft Ihres Partners einzuschätzen haben. Wenn grundsätzlicher Konsens herrscht, wird er Ihre Eigenständigkeit zu schätzen wissen, Sie unterstützen und sicher auch selbst davon profitieren.

Ist dies dagegen gerade ein Streitpunkt und fühlen Sie sich bisher in Ihrer Spontaneität ausgebremst, werden Sie sich jetzt durchsetzen und Ihren Weg gehen. Falsche Kompromisse sind nicht möglich, dazu wissen Sie zu genau, was Sie wollen. Die kämpferische Energie kann zu Konkurrenz und Streit führen, doch wenn der Schlagabtausch fair ist, wird sich ein neues Gleichgewicht der Kräfte einstellen.

Selbstbewusste Tatkraft (Mars Trigon Rad-Mars)

10.10.2015 bis 30.10.2015

Sie treten entschieden auf und wissen, was Sie wollen. Ihre Klarheit macht Sie gelassen und handlungsfähig. Sie lassen sich in Ihren Vorhaben nicht verunsichern oder in eine Konkurrenzsituation drängen.

Akzeptiert und schätzt Ihr Partner Ihre Stärke und Eigenständigkeit, ist eine fruchtbare Zusammenarbeit möglich. Sie können sich mit Ihren unterschiedlichen Fähigkeiten gegenseitig ergänzen und sich aufeinander verlassen. Was Sie jetzt in Angriff nehmen, ist von Erfolg gekrönt.

Gibt es Konflikte und Differenzen, behalten Sie dennoch Ihre Souveränität, flippen nicht gleich aus, sondern vertreten Ihren Standpunkt mit Nachdruck. Sie sind nicht bereit, etwas zu erdulden, Sie handeln und sind bereit, die Konsequenzen zu tragen. Der Schlagabtausch ist auf eine konstruktive Lösung gerichtet, für die Sie energisch und selbstbewusst eintreten. Sie geben die Marschroute vor, lassen sich aber durchaus auf Unterstützung ein, wenn sie ehrlich gemeint ist. Gibt es keinen gedeihlichen Kompromiss, gehen Sie Ihrer Wege.

Lust auf Spontaneität (Venus im 1. Haus)

18.10.2015 bis 15.11.2015

Sie treten sehr freundlich und zugewandt auf, Ihr Scharm ist von frischer Direktheit. In Liebesdingen sind Sie jetzt nicht zögerlich, Sie bekunden Ihre Sympathie eindeutig und ohne Umschweife. Allerdings fallen Sie nicht mit der Tür ins Haus, etwas Galanterie sollte schon sein! Die Eintrittskarte zu Ihnen erlangt man durch Stil, Sie möchten sich umworben fühlen.

In einer bestehenden Beziehung ergreifen Sie gestalterische Initiative. Sie wissen, was Sie wollen, und richten die Situationen nach Ihrem Geschmack ein. Sie tun gern etwas für Ihren Partner, aber Sie wollen sich auch selbst wohl fühlen. Bescheiden abzuwarten oder sich unterzuordnen, ist jetzt nicht Ihr Ding.

Gibt es Konfliktpunkte, greifen Sie gern vermittelnd ein. Ihnen liegt die Harmonie am Herzen, darum suchen Sie nach Möglichkeiten zu einem Kompromiss. Sie verstehen es, einen Ausgleich zu schaffen und kontroverse Positionen zu glätten, ohne Ihren eigenen Standpunkt zu leugnen.

Spontane Unternehmungen sind nach Ihrem Geschmack. Sie lieben die frische Energie des augenblicklichen Schwungs. Wenn Ihnen ein Angebot gefällt, überlegen Sie nicht lange, sondern ergreifen die Gelegenheit. Abgezirkelte, geplante Ereignisse langweilen Sie eher. Das spüren Sie besonders, wenn Sie sonst eher verhalten sind. Geben Sie Ihren Impulsen nach, ohne viel wenn und aber - Sie werden sich höchst lebendig fühlen!

Frieden und Vertrauen (Venus Trigon Rad-Mars)

19.10.2015 bis 01.11.2015

Eine angenehme Zeit für alle Beziehungen. Geben und Nehmen sind ausgewogen. Sie sind sowohl empfänglich für Initiativen von außen, als auch bereit, selbst auf andere zuzugehen. Begegnungen spielen sich in einer harmonischen Atmosphäre ab, die von gegenseitiger Wertschätzung geprägt ist. Das gilt für Freundschaften ebenso wie für Liebesbeziehungen.

Niemand muss dem anderen etwas beweisen, es herrscht weitgehender Konsens. Selbst Schwierigkeiten in der Partnerschaft lassen sich auf faire und verständnisvolle Weise bewerkstelligen. Jeder ist bereit, dem anderen unter die Arme zu greifen oder um Hilfe zu bitten, wenn er es braucht. Es herrscht ein ruhiger, freundlicher und versöhnlicher Fluss der Gefühle, der allen Beteiligten Rückhalt bietet und Vertrauen schenkt.

Werte im Kreuzverhör (Lilith im 2. Haus)

26.10.2015 bis Ende des Zeitraums

Finanzen und Selbstwert sind die Themen in dieser Zeit und verlangen auf radikale Weise Beachtung. Materielle Werte können als Ersatz für tief liegende Selbstzweifel fungieren. Indem Sie Ihre Energie dafür verwenden, immer mehr anzuhäufen, wird der Mangel auf der anderen Seite immer deutlicher, denn Sie werden nicht zufriedener und selbstsicherer.

Diese innere Krise kann Sie zum Aufwachen bringen und Sie entdecken lassen, wie sehr Sie sich in Abhängigkeit von äußeren Werten gebracht haben und welch hohen Preis Sie auf der psychischen Ebene dafür zahlen. Ein rebellischer Befreiungsfunke kann Sie veranlassen, hier ein gesünderes Gleichgewicht herzustellen und von der Ebene des Habens zum Sein zu kommen. Durch diesen Prozess lernen Sie, wieder zu genießen, was Sie haben, und Ihre Sinnlichkeit schafft sich Raum - zur Freude Ihres Partners!

Auch materielle Abhängigkeit vom Partner kann der Auslöser dafür sein, sich auf Ihre Eigenständigkeit und Unabhängigkeit zu besinnen und dafür die nötigen Schritte zu unternehmen. Lieber etwas weniger gesichert, aber dafür frei und unabhängig. Das gibt Ihrem Selbstbewusstsein Auftrieb, Sie gehen gelassener mit Geld um und erfreuen sich Ihrer eigenen Fähigkeiten.

Ist Ihr Partner jemand, für den das Geld eine dominante Rolle spielt, für Sie aber nicht, halten Sie ihm die seelische und geistige Armut seiner Haltung vor Augen. Gerade im Kontrast dazu gewinnen Ihre eigenen immateriellen Werte für Sie an Bedeutung, und Sie spüren die Wichtigkeit, sie nie an materielle Sicherheit zu verraten. Unterschiedliche Auffassungen zu diesem Punkt können tatsächlich zu entscheidenden Zwistigkeiten führen und die gemeinsame Basis gefährden.

Sind Sie von Haus aus ein "Geldanarchist", der von der Hand in den Mund lebt, mögen finanzielle Schwierigkeiten Sie jetzt zwar beuteln, aber auch Ihre inneren Ressourcen aktivieren. Sie nehmen die Herausforderung an, Ihre Unabhängigkeit zu verteidigen und Sicherheit nicht um den Preis von Abhängigkeit zu erkaufen. Der kreative Prozess, der durch Unsicherheit in Gang gesetzt wird, macht Sie lebendig, wenn auch gelegentliches Zittern die Freude etwas trüben kann.

Wenn Sie sich an diesem Punkt mit gesellschaftlichen Normen von Wohlhabenheit vergleichen, mögen Sie sich als Versager vorkommen. Wenn Sie sich dagegen auf Ihre eigene Wertskala berufen und sich damit ernst nehmen, machen Sie sich von diesem Gefühl frei und wissen wieder, was Ihnen Ihre geistige und seelische Unabhängigkeit wert ist.

Karge Zeiten für emotionale Geborgenheit (Saturn im 4. Haus)

29.10.2015 bis Ende des Zeitraums

Diese Zeit ist emotional nicht leicht zu bewältigen. Ihre seelischen Bedürfnisse werden einer strengen Prüfung unterzogen, und vermutlich wird deren Erfüllung auf Sparflamme gekocht. Sie werden auf sich selbst zurückgeworfen und müssen die Verantwortung für sich übernehmen. Im häuslichen Bereich, in der ganz privaten Sphäre, kann es bedrückende Einschränkungen geben. Ein Mangel an emotionaler Nahrung, an Wärme und Fürsorge kann Sie in Depression, Resignation und sogar Verbitterung stürzen. Einsamkeitsgefühle und seelischer Hunger steigern die gute Laune auch nicht gerade.

Doch Jammern und Klagen führen zu nichts. Am besten meistern Sie diese Herausforderung, indem Sie sich an die Arbeit machen und für sich selbst sorgen. Die bewusste Aufarbeitung Ihrer Gefühle lässt Sie erkennen, wo Ihre Defizite liegen, nicht im schuldhaften Sinn, sondern als Folge von Prägungen aus der Vergangenheit.

Falls Sie Ihren Partner für Ihr seelisches Befinden verantwortlich machen, erkennen Sie mit der Zeit, dass er vor allem Auslösefunktionen hat und nicht die Ursache Ihrer angespannten Gefühlslage ist. Diese Einsicht mag Ihnen zunächst schwer fallen, weil Schuldzuweisungen ein oft geübter Weg sind, sich den eigenen Schmerz vom Leibe zu halten. Aber sie halten Sie auch gefangen, denn Sie erwarten damit Änderung vonseiten des Partners, während Sie nur sich selbst ändern können.

In dieser Zeit könnte sich jedoch auch eine verschworene, verantwortliche Gemeinschaft zwischen Ihnen beiden herausbilden, in der jeder für den anderen einsteht, ihm Rückendeckung gibt, ohne jedoch dessen Aufgaben zu übernehmen. Gegenseitiger Respekt und Achtung vor den Anstrengungen des anderen können zu einem Ankerplatz in stürmischer und karger Zeit werden. Wichtig ist aber auch Selbstachtung, damit Sie diese Phase aufrecht durchstehen und sich nicht in den energieraubenden Sog von Unzulänglichkeitsgefühlen und Selbstabwertung ziehen lassen.

Wahrheitsliebe auf die Fahne geschrieben (Jupiter Quincunx Rad-Lilith)

30.10.2015 bis 29.12.2015

Sie sind von leidenschaftlich-kämpferischer Energie erfüllt und stürmen für die Wahrheit, wie Sie sie für sich erkannt haben. Ein Partner, der Sie verkennt oder ignoriert, hat schlechte Karten! Sie rücken ihm zu Leibe und konfrontieren ihn mit Ihren Einsichten. Sie sind jetzt nicht bereit, etwas hinzunehmen, dass Sie für falsch und unehrlich halten.

Dabei geht es nicht um einen hysterischen Streit, von einem gekränkten Ego inszeniert. Sie dulden keine Missachtung Ihrer intuitiven Einsichten in das Wesen der vorhandenen Situation. Denn Sie haben einen scharfen Blick, der sowohl die Zusammenhänge als auch die Knackpunkte erfasst. Fadenscheinige Ausreden haben keine Chance. Sie fühlen sich zum Richter berufen.

Dass Sie sich dabei natürlich auch verrennen und übers Ziel hinausschießen können, liegt auf der Hand. Doch Sie sind vom Grunde her aufrichtig und meinen es ernst. Ihre persönliche Reife entscheidet darüber, wie bewusst Sie Ihre Mitte bewahren können und ob Sie sich zu weit aus dem Fenster lehnen.

Selbst in einer ansonsten harmonischen Beziehung ist Ihr streitbares Potenzial jetzt ausgeprägt. Lässt sich Ihr Partner auf Ihre Beobachtungen und Einschätzungen ein, kann sich ein lebhafter, tief greifender Austausch ergeben und Sie beide Ihrer persönlichen Wahrheit näher bringen. Die ehrliche Auseinandersetzung mit dem jeweiligen Verhalten schafft Vertrauen und Mut, auch Untiefen und Abgründe gemeinsam zu durchschreiten. Daraus kann tiefe, leidenschaftliche Liebe erwachsen.

Wunderbares Zusammenspiel (Mars Sextil Rad-Venus)

04.11.2015 bis 24.11.2015

Männliche und weibliche Energien arbeiten jetzt auf angenehme, sich gegenseitig unterstützende Weise zusammen. Sie sind empfänglich für die Impulse Ihres Partners und verwerten sie auf konstruktive Weise. Ermunterung und freundliche Zugewandtheit wirken sich sowohl auf alltägliche Aufgaben als auch auf Liebe und Erotik positiv aus. Es gibt kein Drängen und Verlangen, sondern Bereitwilligkeit und gegenseitige Ergänzung. Eine Zeit beschwingter Harmonie und lustvoller Verbundenheit!

Selbst in einer belasteten Beziehung überwiegt die Kooperation. Streitfronten können überwunden werden, das Gemeinsame zeigt sich stärker als das Trennende. Versöhnlichkeit und tatkräftige Unterstützung überbrücken vorhandene Gräben und schaffen die Basis für einvernehmliche Lösungen. Sie können einen Meilenstein für zukünftige positive Entwicklungen setzen!

Fülle und Genuss (Venus im 2. Haus)

15.11.2015 bis 10.12.2015

Sie verfügen über ein angenehmes Selbstwertgefühl und fühlen sich attraktiv und sinnlich. Aber Sie gehen damit nicht "hausieren", man kann Sie nicht im Sturm erobern. Aus einer gewissen Abgrenzung heraus verströmen Sie einen ruhigen Scharm. Schnelle Abenteuer suchen Sie nicht, Ihr Sinnen ist eher auf Dauer ausgerichtet. Sie engagieren sich nur, wenn es sich nach Ihrem Empfinden lohnt. Kleine Geschenke und Zuvorkommenheiten machen Sie geneigt, aber nicht käuflich.

Ihre Finanzen könnten einen warmen Regen erhalten und Ihre Laune und Ihr Selbstbewusstsein heben. Die Sicherheit, die Sie daraus gewinnen, schenkt Ihnen Gelassenheit. Sie genießen es, auf eigenen Füßen zu stehen, erlauben sich, schöne Dinge zu kaufen, und sind auch Ihrem Partner gegenüber großzügig. Sie lassen es sich gern wohl ergehen und sind sinnlichen Genüssen aufgeschlossen.

Auch gemeinsame Finanzen können jetzt ein Thema sein. Sie achten dabei auf gerechte Verteilung und klare Abgrenzung. Abhängigkeit ist nichts für Sie. Sollte es dennoch gerade so sein, werden Sie es besonders deutlich spüren. Sie brauchen eine eigene Basis, um sich voll und souverän öffnen zu können. Um etwas zu bitten, fällt Ihnen schwer. Nur wenn Sie sich richtig geliebt und wertgeschätzt fühlen, können Sie etwas annehmen, denn Sie wissen, dass auch Sie etwas zu geben haben.

Auf eigenen Füßen stehen (Mars im 2. Haus)

24.11.2015 bis 13.01.2016

Ihre Aktivitäten gelten Ihrer eigenen Basis, auch in finanzieller Hinsicht. Was Sie in der vorhergehenden Phase in die Wege geleitet haben, beginnt sich zu setzen und Früchte zu zeigen. Sie finden Ihren Platz und verteidigen ihn auch gegen "Eindringlinge" von außen. Sie mögen keine Einmischung, verstehen es, sich abzugrenzen und kommen gut mit sich selbst zurecht. Sie genießen, was Sie geschaffen haben. Ein angenehmes Selbstbewusstsein breitet sich aus.

Von Ihrem Partner verlangen Sie die Wahrung Ihrer Grenzen. Vor allem Besitzansprüche weisen Sie zurück. Sie entscheiden selbst, was Sie geben wollen oder nicht. Ihr eigenes Wohlbefinden ist der Gradmesser dafür. Umgekehrt könnte es auch so laufen, dass Ihr Partner seine Verfügbarkeit reduziert und Sie auf sich selbst zurückwirft, weil er sich um seine eigenen Belange kümmern will. Wenn das für Sie eine ungewohnte Situation ist, ist es jetzt an Ihnen, sich mit sich selbst anzufreunden und Ihr Leben nach eigenen Vorstellungen zu gestalten. Sie müssen Ihre Ressourcen ausgraben und verfügbar machen, ein Prozess, der Sie auf jeden Fall reich macht und Ihnen Stabilität verschafft!

Lustvolle Liebesspiele (Venus Quadrat Rad-Venus)

30.11.2015 bis 11.12.2015

Sie fahren jetzt zur Hochform auf und versprühen Ihren Scharm auf unübersehbare Weise. Ihre Lockrufe haben eine lustvoll offensive Komponente. Wenn Sie ein offenes Gegenüber haben, schaukelt sich die gute Laune geradezu hoch, und alles wird mit einer kräftigen Prise Erotik gewürzt. Durch Ihre lebendige, selbstbewusste Ausstrahlung eröffnen Sie sich manche Chance. Der Ton ist direkt und unverblümt, auch Freunden und anderen netten Menschen gegenüber.

Gift in dieser Situation ist Eifersucht. Da Ihre Lebenslust eine Streuwirkung hat und auch von anderen wahrgenommen wird, mag Ihr Partner, wenn er Sie als Besitz betrachtet, sich verunsichert fühlen und Sie angreifen. Eine solche Reaktion zwingt Sie jetzt aber keineswegs in die Knie. Vielmehr verteidigen Sie auf kämpferische Weise Ihre gute Laune und lassen sich nicht die Butter vom Brot nehmen. Vielleicht versuchen Sie, ihn zunächst auf freundliche Weise zu umgarnen. Stellt er sich jedoch stur, können Sie ihm auch die kalte Schulter zeigen: "Mit mir nicht!"

Liebe und Erotik zeigen sich also sehr dynamisch, und bei der richtigen Resonanz fühlen Sie sich großartig und haben viel Spaß. Das Spielerische steht stärker im Vordergrund als das sanfte Fließen. Sie wollen Ihre Lust inszenieren, das gibt Ihnen Lebendigkeit. Wohl dem, der daran teilhaben kann und will!

Schlagabtausch (Mars Quincunx Rad-Mars)

01.12.2015 bis 16.12.2015

Sie verfügen über ein hohes Energieniveau und stellen sich mutig den vorhandenen Aufgaben und Herausforderungen. Mit Ihrer kämpferischen Haltung überwinden Sie Schwierigkeiten, vor denen Sie sonst vielleicht zurückschrecken.

In einer harmonischen Partnerschaft überwiegen die lustvollen, spielerischen Aspekte. Dabei sind Sie aber nicht das sanfte Lamm, sondern fordern heraus, provozieren mit dem Schalk im Nacken. Sie lieben den Wettstreit der Kräfte und berauschen sich zuweilen an Ihrer eigenen Energie. Ihre Vitalität ist sehr animierend und gibt auch Ihrem Partner kraftvolle Impulse.

Gibt es ernsthafte Konflikte, sind Sie nicht zimperlich. Sie suchen die Konfrontation und können sehr vehement auftreten. Falls Sie Dinge bisher zurückgehalten haben, entladen sie sich jetzt auf unübersehbare und meist auch unüberhörbare Weise. Sie lassen sich nichts gefallen, streiten für Ihre Position.

Natürlich kann es auch sein, dass Ihr Partner Ihnen auf diese Weise begegnet und Sie herausfordert. Versuchen Sie, auszuweichen, steigt die Provokation auf seiner Seite. Das Beste ist also, sich Ihren eigenen Gefühlen zu stellen und Ihr Anliegen durchzusetzen. Für schüchterne Naturen ist diese Zeit ein gutes Übungsfeld, unangebrachte "Beißhemmungen" zu überwinden und zu sich zu stehen.

Heldenkampf mit leichten Schwächen (Lilith Quincunx Rad-Mars)

03.12.2015 bis Ende des Zeitraums

Sie sind jetzt von wilder Entschlossenheit, Ihre Unabhängigkeit zu gewinnen, und gehen vorhandene Widerstände frontal an. Sie stürzen sich auf Neuland, ohne zu wissen, wie Sie es meistern werden. Es gibt nur die Flucht nach vorn. Sie trauen sich etwas zu, das manchmal dem Mut der Verzweiflung entspricht. Mit einer Art Pokermentalität setzen Sie alles auf eine Karte: Sie haben nichts zu verlieren und können nur gewinnen. Dabei überlegen Sie nicht allzu lange, Sie verlassen sich auf Ihre Intuition. Dass Sie dabei zuweilen etwas dick auftragen, liegt auf der Hand.

Mit dieser entschiedenen Haltung treten Sie auch Ihrem Partner gegenüber auf, und Ihr Mut beeindruckt ihn vermutlich. Doch Sie tun das nicht aus eitler Absicht, es hat eher etwas von Überlebensstrategie. So sind Sie direkt und ehrlich, beschönigen nichts und geben auch Ihre Schwächen zu. Ihre leidenschaftliche Energie fegt alle Tabus hinweg, besonders Ihre eigenen.

Ein sensibler Partner erkennt schnell, dass sich dahinter auch eine gewisse Not und Verwundbarkeit verbirgt, und bietet seine Hilfe an. Sie sind dankbar, aber dennoch auf der Hut. Sie wissen, dass alles etwas kostet, vor allem Ihre Unabhängigkeit, und die verteidigen Sie ausgesprochen heftig.

Ihr Gespür für das Gleichgewicht der Kräfte ist sehr ausgeprägt. Herrschen Ausgewogenheit und Vertrauen, geben Sie alles, was Sie haben. Fühlen Sie sich dagegen ausgenutzt und missbraucht, bäumen Sie sich lautstark auf. Sie sind nicht in der Laune, die Opferrolle zu spielen. Ihr Zorn ist ebenso leidenschaftlich wie Ihr Engagement und Ihr sexuelles Begehren.

Manchmal fühlen Sie sich sehr einsam, wie der Anführer in einer Schlacht, der seine Entscheidungen allein fällen muss. Sie wissen, dass Sie nichts delegieren können. Ein ebenbürtiger Partner, der solche Situationen aus eigener Erfahrung kennt, ist wie Balsam für Ihre Seele. Ihm können Sie sich hingeben. Doch so jemand ist selten, Sie bleiben vorsichtig. Diese Zeit ist vermutlich sehr anstrengend für Sie, besonders psychisch. Doch Sie wachsen außerordentlich daran und gewinnen eine neue Autonomie, die Sie für zukünftige Herausforderungen wappnet.

Lustvolle Vitalität (Mars Opposition Rad-Lilith)

22.10.2015 bis 01.11.2015

08.12.2015 bis 25.12.2015

Sie haben eine kämpferische, charismatische Ausstrahlung und treten selbstbewusst und souverän auf. Vereinnahmender Beziehungsclich hat bei Ihnen keine Chance, Sie behaupten Ihre persönliche Integrität. Aus gesammelter innerer Kraft bestimmen Sie, wie der Hase läuft. Anpassung an Konzepte Ihres Partners, die dem zuwider laufen, kommt für Sie nicht infrage. Wenn Ihre Autonomie respektiert wird, sind Sie allerdings auch bereit, sehr viel zu geben.

Bei Missachtung zeigen Sie eine zornig engagierte Energie. Sie nennen die Dinge beim Namen und beziehen eindeutig und unmissverständlich Stellung. Dabei belassen Sie es nicht beim Reden, Sie handeln und schaffen Tatsachen! Wer Sie provoziert, kann sich auf eine heftige Gegenreaktion gefasst machen. Sie lassen sich die Butter nicht vom Brot nehmen.

In einer liebevollen, harmonischen Beziehung zeigt sich Ihr kämpferisches Naturell dagegen auf einladend witzige und leidenschaftliche Weise. Sie fühlen sich sicher und voller Kraft und haben großes Vergnügen, damit zu spielen. Sie laden jede Situation mit Vitalität auf und geizen nicht mit Erotik.

Um sich voll entfalten zu können, brauchen Sie allerdings einen Partner, der Ihnen paribietet und Sie zugleich respektiert. Das Bild sich wild balgender Katzen kommt dem Energielevel dieser Tage recht nahe. Lebensfreude pur mit provokantem Spaß steht ins Haus, wenn Sie die Luken zu Ihrem Kraftreservoir öffnen!

Scharmanter Kulissenwechsel (Venus im 3. Haus)

10.12.2015 bis 02.01.2016

Sie sind kontaktfreudig und stellen sich schnell auf wechselnde Situationen ein. Gespräche sind die Hauptebene Ihrer Beziehungen. Ihr Scharm zeigt sich in lebendigem geistigem Austausch, Ihre erotische Ausstrahlung drückt sich in Mimik und Gesten aus. Nach Leidenschaft ist Ihnen eher weniger zu Mute. Ein unbeschwerter Flirt, aus der Situation geboren, liegt Ihnen mehr. Sie spiegeln sich jetzt am liebsten in vielen Fassetten, wollen sich nicht auf eine Rolle festlegen.

Die Zeit ist anregend und etwas unruhig. Sie lieben Vielseitigkeit und Abwechslung. Ein Partner, der Sie in dieser Hinsicht einschränkt, muss sich auf Diskussionen gefasst machen. Sie setzen Ihren ganzen Scharm und Ihre Eloquenz ein, beleuchten die Situation von verschiedenen Seiten, um ihm die Harmlosigkeit Ihrer Kontaktwünsche zu verdeutlichen. Es ist tatsächlich so, dass Sie es leicht und locker wollen, für Dramen haben Sie keinen Nerv.

Zieht ihr Partner mit, haben Sie zusammen eine kurzweilige Zeit. Ob Sie ausgehen, lesen, fernsehen, ins Kino gehen - immer gibt es Erlebnisse und Themen, die zu interessanten Gesprächen einladen. Vielleicht lockt es Sie auch, kleinere Reisen zu unternehmen, um, beladen mit neuen Eindrücken, den Beziehungsalltag anzukurbeln und bunter zu gestalten. Ob allein oder zu zweit, ein Tapetenwechsel belebt Sie ungemein und relativiert bisherige Sichtweisen und etwaige Probleme.

Lustvolles oder streitbares Kräftemessen (Venus Opposition Rad-Mars)

19.11.2015 bis 26.11.2015

13.12.2015 bis 23.12.2015

Dies kann eine sehr produktive Zeit sein, allerdings auch einigen Zündstoff enthalten. Das Energieniveau ist hoch, und je nach Konsens werden gemeinsame Projekte mit Engagement vorangetrieben, oder es liegt Streit darüber in der Luft, wer was macht und wer mehr tut als der andere. Das Wechselspiel zwischen kämpferischen und kooperativen Kräften bestimmt die Dynamik.

Ein starkes Gewicht wird auf Eigeninitiative und Selbstständigkeit gelegt. Sind Sie eher auf Zusammenarbeit programmiert, könnten Sie frustriert sein, weil Sie mit Ihrer Arbeit allein dastehen. Sie müssen in den sauren Apfel beißen und Ihre Angelegenheiten selbst regeln. Haben Sie es ohnehin lieber, Ihrer eigenen Wege zu gehen, legen Sie sich richtig ins Zeug und demonstrieren Ihre Stärke, nehmen aber dennoch Ungleichgewichte wahr.

Das Maß an Liebe entscheidet darüber, ob Sie die vorhandenen Energien spielerisch-lustvoll einsetzen und mit einem rechten Schuss Erotik würzen oder ob Sie mit einer Wut im Bauch herumlaufen und sich nicht richtig geschätzt fühlen. In diesen Tagen erleben Sie sehr deutlich, wie ausgewogen und zufriedenstellend Ihre gemeinsame Basis ist.

Stecken Sie nichts ein, was Ihrem Gerechtigkeitsempfinden widerspricht. Die Unzufriedenheit wird sich garantiert wieder melden. Schütten Sie aber auch nicht das Kind mit dem Bade aus, sprechen Sie die Dinge auf faire Weise an. Nur was offen auf dem Tisch liegt, kann bearbeitet werden.

Liebe gedeiht durch persönliche Autonomie (Venus Quincunx Rad-Lilith)

27.10.2015 bis 02.11.2015

22.11.2015 bis 01.12.2015

19.12.2015 bis 25.12.2015

In dieser Zeit herrscht eine selbstbewusste, eigensinnige Energie vor. Sie geben sich nicht einfach lieb, anschmiegsam und gefügig, sondern sind auch in der Lage, eine Gegenposition einzunehmen. Das muss der Liebe keinen Abbruch tun, kann sie sogar beflügeln. Sie achten einfach darauf, dass Sie sich nicht vereinnahmen lassen. Sie legen großen Wert auf Ihre Autonomie.

Gerade wenn Sie sonst dazu neigen, sich vom Partner abhängig zu machen, erleben Sie sich jetzt forsch und selbstzentriert. Sie wollen bestimmen, welche Rolle Sie in der Beziehungsdynamik spielen, Sie wollen das Zepter über Ihr Leben in der eigenen Hand behalten. Das ist eine Kampfansage an herkömmliche Strukturen, bringt aber zugleich frischen Wind in das Miteinander. Sie animieren Ihren Partner sogar, ebenfalls eine klare Position einzunehmen.

Durch diese Haltung lösen Sie sich aus dem üblichen Hang, den anderen für Ihr Glück für zuständig und verantwortlich zu erklären. Sie sind bereit, selbst Verantwortung dafür zu übernehmen. Auf dieser mutigen Basis lässt sich etwas Kraftvolles, Lebendiges aufbauen!

Massive Wandlungsprozesse (Pluto Quadrat Rad-Lilith)

20.12.2015 bis Ende des Zeitraums

Lust und Leidenschaft bringen Sie in dieser Zeit an manch´ seelische Abgründe. Macht und Ohnmacht beherrschen das Geschehen. Sie fühlen sich hin und hergewirbelt und kämpfen um einen souveränen Standpunkt. Durch Manipulation ist dieser nicht zu gewinnen, Sie verstricken sich nur noch mehr. Schmerzliche Erfahrungen werden Sie lehren, davon Abstand zu nehmen.

In dieser turbulenten und verwirrenden Zeit werden alle möglichen verdrängten Gefühle aufgewirbelt. Sie entdecken Ihre zwanghaften Verhaltensmuster, Ihre Verlorenheit, Ihren Schmerz und Ihre Wut. Die Hoffnung, ein charismatischer Partner könne vom Himmel fallen und all dies auffangen und heilen, ist eine schmerzliche Illusion. Um Ihre innere Unabhängigkeit und damit die echte Lust und Liebe zu gewinnen, müssen Sie sich selbst an die Arbeit machen und sich von altem seelischen Ballast befreien. Eine gründliche und kompromisslose Selbsterforschung ist dazu nötig. Viel können Sie selbst ausrichten, doch effektiver ist es, therapeutische Hilfe in Anspruch zu nehmen, um Ihre blinden Flecken erkennen zu können.

Trotz aller Schwierigkeit stehen Sie nicht auf verlorenem Posten. Sie verfügen über ein enormes Kräftepotenzial, vor allem eine geradezu verbissene, leidenschaftliche Entschiedenheit, den Dingen auf den Grund zu gehen. Sie wollen es wissen, sich aus dem Sumpf alter Abhängigkeiten befreien, dem Leben Ihren Stempel aufdrücken. Wenn es Ihnen gelingt, diese Phase von einem höheren Standpunkt aus zu betrachten, sehen Sie Ihre Irrungen und Wirrungen als notwendige Etappen, um den richtigen Weg zu finden. Sie haben keine Angst, vom normalen Weg abzukommen, sondern entdecken in den Randzonen sogar besondere Schätze. Ihr Mut, sich extremen Situationen auszusetzen, lässt Ihr Vertrauen in sich selbst wachsen.

Sie mögen Schlappen und Defizite einstecken müssen, doch Sie behalten Ihren spirituellen Kampfeswillen bei. Ihre radikale Art mag bei Leuten anecken, die sich nicht so weit hinauswagen, und dieses Unverständnis kann Sie auch schmerzen, weil Sie einen ehrlichen, geradezu existenziellen Kampf ausfechten. Doch letztlich lassen Sie sich nicht aus der Bahn werfen. Am Ende dieser Zeit wird die Siegerehrung Ihnen gebühren!

Wohin geht der Weg? (Mars Quadrat Rad-Venus)

24.12.2015 bis 17.01.2016

Es herrscht eine Reizspannung, die sehr fruchtbar sein und viel Energie freisetzen, aber auch zu Konflikten führen kann. Das streitbare und vermittelnde Element prallen aufeinander und verlangen eine konstruktive Lösung, denn weder "Krieg" allein noch verharmlosender Frieden werden den gegenwärtigen Anforderungen gerecht.

Es braucht eine konstruktive Synthese, in der die kämpferischen Kräfte für einen lebendigen, dynamischen, in die Zukunft gerichteten Ausgleich der Kräfte in der Beziehung eingesetzt werden. Dafür ist es notwendig, die anstehenden Konflikte ungeschminkt, aber auf faire Weise beim Namen zu nennen. Sie können sich also nicht in Passivität zurückziehen, sondern müssen Entscheidungen fällen, um die Hindernisse zu beseitigen und das vorhandene Potenzial der Beziehung zu erhalten und zu fördern.

In einer grundsätzlich intakten Beziehung müssen Sie nichts befürchten. Der anstehende Prozess dient eher einer Klärung und Bereinigung, sodass das Wesentliche umso deutlicher hervortritt. Sie können sich mit Lust, Liebe und Entschiedenheit daran machen, das "Unkraut" zu jäten und eine Strategie für echte Verbundenheit zu entwickeln. Streit ist nicht nötig, Klarheit und Eindeutigkeit sind gefragt. Auf der Grundlage von Ehrlichkeit und Eigenverantwortlichkeit kann sich sogar eine wunderbare, erfüllende Leidenschaftlichkeit entwickeln.

Zeigen sich nicht zu vereinbarende Differenzen, ist dennoch ein einvernehmlicher Ausweg möglich. Jeder bezieht zwar eindeutig Stellung, aber nicht auf Kosten des anderen. Jeder muss für sich selbst die Konsequenzen ziehen.

Wunderbare, inspirierende Verbundenheit (Venus Trigon Rad-Venus)

03.11.2015 bis 15.11.2015

25.12.2015 bis 05.01.2016

Sie sind sehr offen für Begegnungen und haben Lust, das Zusammensein aktiv mit zu gestalten. Ihr freundliches Entgegenkommen trifft auf ein begeistertes Echo, und das Zusammenspiel der Kräfte lockt Seiten in Ihnen hervor, die sonst vielleicht eher schlummern. Sie versprühen Ihren Scharm und Ihre Liebe auf unwiderstehliche Weise, ohne Angst zu haben, sich dabei etwas zu vergeben. Dies gilt für alle Situationen, in denen Sie sich von Ihrem Gegenüber angenommen und wertgeschätzt fühlen. Die gegenseitige Akzeptanz steigert die Lebensfreude.

Nimmt Ihr Partner Ihre Bereitwilligkeit und Offenheit nicht wahr oder geht er nicht darauf ein, bedeutet das einen großen Schmerz für Sie. Sie lieben den Austausch des Gebens, doch wenn der andere sich entzieht und nichts annehmen will, ist es, als würde er Ihnen die Tür vor der Nase zuknallen. Wenn Sie sich von der Beurteilung durch Ihren Partner ziemlich abhängig machen, fühlen Sie sich schnell abgewertet und missachtet, Ihr Selbstbewusstsein rauscht in den Keller. Ihr Lächeln erstirbt, der Glanz weicht aus den Augen, Sie fühlen sich grau und nicht liebenswert.

Eine solche Reaktion ist ein starkes Warnsignal dafür, dass Sie auf dem falschen Dampfer sind und dem anderen zu viel Macht über sich einräumen. Ihr Partner reagiert aus seiner eigenen Befindlichkeit heraus, und wenn er Ihr Spiel nicht lustvoll mitspielen kann, versucht er vielleicht, Sie abzuwerten, um selbst nicht so schlecht dazustehen. Seine Meinung ist deswegen noch lange kein rechtsgültiges Urteil über Sie. Sie wissen selbst, wie Sie sich fühlen und ob Ihre Liebe echt ist. Besinnen Sie sich auf Ihre innere Kraft, Liebe und Schönheit. Ihr eigenes Herz ist die Quelle Ihrer gegenwärtigen Freude. Wer nicht daran teilnehmen will, hat Pech gehabt. Sie jedenfalls meinen es gut.

Kraftanstrengung nötig (Saturn Quincunx Rad-Mars)

31.12.2015 bis Ende des Zeitraums

Sie fühlen sich in Ihrem Handlungsspielraum erheblich eingeschränkt und müssen gegen Widerstände ankämpfen. Trotz aller Anstrengung gibt es eine Menge Frustration. Doch Sie können nicht einfach ausweichen und den Bettel hinschmeißen. Sie müssen am Ball bleiben, um voranzukommen.

In der Partnerschaft kann sich ein Kräfteungleichgewicht herausbilden und sehr deutlich zu Tage treten. Sie fühlen sich vielleicht in Ihren Aktivitäten gebremst, rennen gegen bestimmte Vorstellungen Ihres Partners an, fühlen sich gemaßregelt und entwickeln eine Menge Wut, die sich zum Teil heftig entladen kann. Oder Sie gehen sozusagen in den inneren Widerstand und verschanzen, sodass ein offener, konstruktiver Kontakt nicht zu Stande kommt. Sie landen in einer Pattsituation. Dies zeigt sich jedoch nur auf solche massive Weise, wenn vorher schon Spannungen dieser Art vorhanden waren.

In einer kooperativen Beziehung werden Sie sich von Widerständen nicht kleinkriegen lassen, sondern gemeinsam nach einer Lösung suchen. Zwar werden Sie sich gelegentlich nicht gerade mit Samthandschuhen anfassen, doch dafür ist vor allem die frustrierende Lage verantwortlich. Wenn Sie bereit sind, die nötigen Anstrengungen auf sich zu nehmen, werden Sie erfolgreich sein.

Es kann auch sein, dass Sie einfach nur sehr viel zu arbeiten und sich mit Verpflichtungen herumzuschlagen haben und daher gelegentlich gereizt reagieren, aber insgesamt zufrieden mit sich sind, weil Sie viel auf die Beine stellen. Sie treten energisch und selbstbewusst auf und lassen sich nicht die Butter vom Brot nehmen. In einem Verhältnis gegenseitigen Respekts werden Sie diese Phase ohne größere Blessuren überstehen!

Die Transite

Es gibt kurzfristige Transite, deren Einfluss stunden- und tageweise zu spüren ist, dann mittelfristige, die über mehrere Wochen Gültigkeit haben, und schließlich langfristige, die über viele Monate und sogar Jahre hinweg wirksam sind.

Da meist mehrere Transite gleichzeitig wirksam sind, ist es Ihrem aufmerksamen Gespür und Ihrem Unterscheidungsvermögen überlassen, die einzelnen Qualitäten für sich herauszufinden. Diese Situation ist dem Hören einer Symphonie vergleichbar: Sie erleben den Gesamteindruck der Musik, können jedoch auch die einzelnen Instrumente in ihrer jeweiligen Klangfarbe und Melodie heraushören, wenn Sie Ihre Aufmerksamkeit darauf richten.

Die langfristig wirksamen Transite haben naturgemäß den stärksten und nachhaltigsten Einfluss auf Ihre Entwicklung und Ihre Bewusstwerdung, sie können zu tief greifenden Veränderungen in Ihrem Leben führen. Die kurzfristigen Einflüsse beschreiben eher die aktuellen Inszenierungen Ihres vorhandenen Potenzials in seiner Mischung aus bewussten und unbewussten Inhalten, das sich entlang der großen Entwicklungslinie entfaltet.

Die Bedeutung der Transit-Planeten

Der Mond

Der Mond braucht etwa 2,5 Tage, um durch ein Tierkreiszeichen zu laufen. In 28 Tagen hat er alle Zeichen durchlaufen und damit auch alle Planeten und Faktoren Ihres Geburtshoroskops (Radix) berührt. Er ist der schnellste "Planet" und symbolisiert die schnell wechselnden Gefühlslagen, die Grundstimmungen eines jeden Tages. Diesen Zyklus können Sie jeden Monat aufs Neue an sich selbst erfahren und beobachten. Er ist jedoch nicht stets derselbe, da auch die Energien anderer Planetenkonstellationen darin verwoben sind.

Die Zeichenstellung des Transit-Mondes zeigt die Färbung Ihrer Gestimmtheit, und das Radix-Haus, durch das er jeweils läuft, beschreibt den Lebensbereich, der Sie emotional gerade besonders beschäftigt, wo Erwartungen und Frustrationen oft nahe beieinander liegen.

Wenn Sie den Lauf des Mondes durch die Zeichen exakt verfolgen, können Sie beim Zeichenwechsel oft einen abrupten Stimmungsumschwung beobachten, besonders beim Übergang von Wasser- zu Feuerzeichen (Fische/Widder, Krebs/Löwe, Skorpion/Schütze): Plötzlich ist neue Energie da. Der Übergang von Luft zu Wasser andererseits hat etwas vom Eintauchen in ein Römisches Bad, überall sind Gefühlsmoleküle in der Luft, die einen nähren oder einem den Atem nehmen (Zwillinge/Krebs, Waage/Skorpion, Wassermann/Fische). Beim Wechsel von Feuer zu Erde wiederum schreiten Sie von der Inspiration zur Tat und schaffen konkrete Tatsachen (Widder/Stier, Löwe/Jungfrau, Schütze/Steinbock).

Die Aspekte des laufenden Mondes zu Ihren Radixstellungen dauern nur wenige Stunden. Doch da die Gegenwart der einzig mögliche Schauplatz des Erlebens ist, wird die Bedeutsamkeit des Mondeinflusses ganz offensichtlich, besonders wenn Sie jeden Tag wach und aufmerksam leben. Ihre emotionale Befindlichkeit ist die unmittelbarste Wahrnehmung und kann aufgrund ihrer Subjektivität andere Einflüsse durchaus überlagern und Ihre Handlungsweise bestimmen.

Es liegt auf der Hand, dass sich Ihre Gefühlslage auch auf die Partnerschaft auswirkt, ob Sie einen Partner haben oder solo sind und sich nach einem sehnen. Freude und Verbundenheit sowie Unzufriedenheit und Konflikte sind gleichermaßen betroffen.

Die Venus

Die Venus symbolisiert Ihre freundliche, scharmante Zugewandtheit zu anderen Menschen und Ihre Vorstellungen von Erotik, Liebe und Partnerschaft. Unter einem Venustransit haben Sie das Bedürfnis nach Liebe, Schönheit und Harmonie und sind im Konfliktfalle eher geneigt, einen fairen Ausgleich herzustellen als die Konfrontation zu suchen. Das Tierkreiszeichen, in dem die Transit-Venus steht, beschreibt die Art und Weise, in der Sie das tun.

Die Venus braucht etwas mehr als 1,5 Jahre, um den Tierkreis zu durchlaufen. Die Transite durch Ihre Radixhäuser (Lebensbereiche) dauern mehrere Wochen, die Transitaspekte zu Ihren Geburtsplaneten sind 1 bis 3 Tage wirksam.

Der Mars

Mars steht für Durchsetzung, Triebkraft und Initiative. Sie haben unter einem Marstransit sehr viel aktive Energie zur Verfügung und trauen sich, Dinge anzugehen, vor denen Sie bisher vielleicht zurückgeschreckt sind.

Die Marsenergie kann sich jedoch auch aggressiv und sogar destruktiv zeigen. Unter ungünstigen Aspekten kann es zu heftigen Auseinandersetzungen kommen. Das Tierkreiszeichen, in dem gerade steht, zeigt an, wie Sie sich mit Ihren Anliegen durchsetzen.

Der Mars braucht knapp 2 Jahre, um den Tierkreis zu durchlaufen. Sein Einfluss auf die einzelnen Lebensbereiche (die Häuser Ihres Horoskops) dauert zwischen 5 Wochen und etwa 4 Monaten. Die Transite zu Ihren Radixplaneten sind etwa 2 Tage bis 2 Wochen wirksam.

Der Jupiter

Jupiter symbolisiert Expansion und Wachstum, er steht für Ihr Bedürfnis nach Erkenntnis und Horizonterweiterung, nach einem großzügigen Lebensstil. Unter einem Jupitertransit werden Ihnen Ihre Überzeugungen bezüglich des angesprochenen Themas bewusst, und Sie spüren den Drang, über das hinauszugehen, was Sie schon kennen und nach neuen Perspektiven und Möglichkeiten Ausschau zu halten, die Ihrem Leben einen umfassenderen Sinn geben. Sein Transit weckt Ihre Begeisterung für neue Abenteuer und Erfahrungen und stärkt Ihren Optimismus. Allerdings steht er auch für Übertreibungen.

Jupiter durchwandert den Tierkreis in knapp 12 Jahren, sodass er sich etwa 1 Jahr in einem Zeichen aufhält. Das bedeutet für Sie, dass die angesprochenen Lebensbereiche (Häuser) Ihres Horoskops zum Teil mehr als ein Jahr aktuell bleiben. Die Aspekte zu den Planeten Ihres Horoskops sind von knapp einer Woche bis zu 3 Wochen wirksam.

Der Saturn

Saturn symbolisiert die tragende Struktur in allen Bereichen des Lebens, so auch in der Partnerschaft. Er lässt keine Ausreden zu, sondern konfrontiert Sie nüchtern und mitunter knallhart mit den Fakten, Anforderungen und Versäumnissen in dem Bereich, der gerade angesprochen ist. Transite Saturns machen Ihnen bewusst, mit wie viel Klarheit, Konsequenz und Verantwortungsbewusstsein Sie vorgehen. Durch Widerstände und Einschränkungen lernen Sie, das für Sie Wesentliche herauszufinden und Ihre Kräfte darauf zu konzentrieren.

Saturn braucht knapp 30 Jahre, um den Tierkreis einmal zu durchwandern. Er verbringt etwa 2,5 Jahre in einem Zeichen. Ein Saturntransit durch eines Ihrer Häuser kann also 1 bis 3 Jahre dauern. Ein Saturnaspekt zu Ihren Radixplaneten wirkt sich zwischen 8 Tagen und 2 Monaten aus.

Der Chiron

Chiron, mythologisch der verwundete Heiler, kennzeichnet die Verletzlichkeit und die wunden Punkte in der eigenen Persönlichkeit, die besonders innerhalb von Beziehungen berührt werden und dadurch ins Bewusstsein dringen können. Emotionale Verstrickungen, unbewusste Wiederholungszwänge und Abwehrstrategien, um Schmerz zu vermeiden, sind das Thema. Der Hauptansatz Chirons zielt auf die Heilung alter Wunden durch Bewusstwerdung der Zusammenhänge ab. Erkennen, den Schmerz fühlen und akzeptieren und schließlich verzeihen bilden die Kette der therapeutischen Schritte, die wie auf einer Spirale nach oben zu mehr Bewusstheit und schließlich Weisheit führen.

Chiron bewegt sich zwischen Saturn und Uranus und stellt eine Brücke zwischen der materiellen und der geistigen Welt, zwischen etablierten Strukturen und völlig neuen Erkenntnissen und Ansätzen her. Seine Umlaufbahn beträgt etwa fünfzig Jahre und ist extrem elliptisch, sodass die Verweildauer in den einzelnen Zeichen und damit auch in Ihren Radixhäusern sehr unterschiedlich ist. Von Zwillinge bis Schütze ist die Zeit kurz, am kürzesten in der Waage mit knapp 2 Jahren; von Steinbock bis Stier ist sie lang, am längsten im Widder mit etwas mehr als acht Jahren. Aspekte Chirons zu Radixplaneten wirken etwa ein bis zwei Jahre.

Der Uranus

Uranus gehört wie Neptun und Pluto zu den äußeren Planeten, die jeweils eine überpersönliche, evolutionäre Kraft darstellen und Auslöser für Transformation, d.h. grundlegende Veränderung und Umstrukturierung unserer Persönlichkeit und unserer Lebensumstände sind.

Uranus steht für radikale und plötzliche Umbrüche in Ihrem Leben. Er steht für die Befreiung von überlebten Einschränkungen in Ihrem Denken und Ihrer Selbstdefinition. Unter einem Uranustransit können Sie Ihr Leben vollkommen umstellen und ganz neue, unkonventionelle Wege gehen. Sperren Sie sich gegen anstehende innere Veränderungen, erleben Sie die uranische Energie als urplötzlich von außen über Sie hereinbrechende Ereignisse, wie etwa Arbeitsplatzverlust oder Trennung von Ihrem Partner. Sie sind dann gezwungen, sich mit der veränderten Situation auseinander zu setzen.

Uranus läuft in 84 Jahren einmal durch den Tierkreis und bleibt 7 bis 8 Jahre in einem Zeichen. Entsprechend wirkt sich ein Uranustransit durch einen Ihrer Lebensbereiche (Häuser) etwa 4 bis 16 Jahre aus. Die Transitaspekte zu Ihren Geburtsplaneten sind zwischen 2 Wochen und gut 2 Monaten wirksam.

Der Neptun

Neptun steht für die subtile, aber stetige Auflösung trennender, starrer Grenzen und überlebter Strukturen. Sie erleben einen solchen Transit einerseits als schleichende Verunsicherung, weil Ihre festen Vorstellungen über sich und die so genannte Realität langsam aufgeweicht werden. Andererseits werden Sie immer durchlässiger für Ihre Intuition, Ihre Medialität und Ihr Ahnungsvermögen und entwickeln immer mehr Vertrauen in Ihre höhere Führung. Allerdings sind Sie unter einem Neptuntransit anfälliger für Betrug und Täuschung und erleben oft bittere, aber heilsame Ent-täuschungen, die Ihnen schließlich zu einem sensiblen Unterscheidungsvermögen verhelfen.

Neptun braucht knapp 165 Jahre, um den Tierkreis zu durchwandern und verbringt etwa 14 Jahre in einem Zeichen. Neptuns Transit durch einen Lebensbereich (Haus) dauert zwischen etwa 7 und 25 Jahren. Ein Aspekt zu Ihren Geburtsplaneten ist zwischen etwa 4 Wochen und 5 Monaten wirksam.

Der Pluto

Pluto steht für den Prozess von Tod und Wiedergeburt, für die vollkommene Wandlung. Was der Weiterentwicklung des Lebens (auf allen Ebenen) nicht mehr dient, muss unter einem Plutotransit sterben. Bezüglich des Themas Macht/Ohnmacht lehrt er uns, dass durch Manipulation nichts erzwungen und auf die Dauer festgehalten werden kann. Nur durch Loslassen ist Transformation zur Macht über sich selbst, zur Selbstbestimmung statt Fremdbestimmung, möglich. Pluto beleuchtet die verborgensten, tiefsten Abgründe und Leiden-schaften der Seele und reinigt sie von zwanghaftem Misstrauen, Hass und Groll. Die Neugeburt besteht in der tief erfahrenen Erkenntnis, dass die Liebe zu sich selbst die stärkste transformative Kraft ist, weil sie die Spaltungsenergie aufhebt und so erst Liebe zu anderen ermöglicht.

Plutos Umlauf durch den Tierkreis beträgt 248,5 Jahren. Da seine Bahn um die Sonne exzentrisch ist, hält er sich unterschiedlich lange in den einzelnen Zeichen auf. Der Transit Plutos durch ein Radixhaus dauert demgemäß zwischen etwa 6 bis 25 Jahre. Ein Plutoaspekt zu Ihren Radixplaneten hat eine akute Wirkung von ca. 4 Wochen bis zu 4 Monaten.

Die Lilith

Lilith, auch der Schwarze Mond genannt, ist kein Planet, sondern ein sensitiver Punkt im Horoskop. Die Umlaufbahn des Mondes um die Erde hat die Form einer Ellipse, die zwei Brennpunkte hat. Den einen nimmt die Erde ein, den anderen der Schwarze Mond oder Lilith. Die Bedeutung der Lilith bezieht sich auf die "dunkle" Seite der weiblichen Energie, bei Frauen und Männern. Dunkel heißt hier nicht schlecht oder böse, sondern eher verdrängt, ins Unbewusste abgeschoben und von der herrschenden Moral verteufelt. Es ist die wilde, ungezähmte, leidenschaftliche Seite, die sich nicht an konventionelle Regeln hält und sich von Tabus nicht abschrecken lässt. Unabhängigkeit und Gleichberechtigung, auch in der Sexualität, sind die Schlüsselworte, die dem bisher tobenden Geschlechterkampf eine neue Dimension geben und patriarchale Strukturen aufbrechen können. Doch Lilith hat noch andere Qualitäten, steht vor allem für das Vertrauen in die Weisheit der Intuition und das Verständnis für zyklische Prozesse, wie sie in der Natur zu finden sind. Lilith bildet daher einen Kontrapunkt zum linearen, rationalen Denken.

Die Umlaufzeit der Lilith beträgt knapp neun Jahre, die Verweildauer in den Radixhäusern je nach deren Größe mehrere Monate und die Einwirkung ihrer Aspekte zu Radixplaneten etwa einen Monat.

Die Bedeutung der Häuser Ihres Geburtshoroskops

Sie symbolisieren die einzelnen Lebensbereiche, deren Erfahrungen einen organisch aufeinander aufgebauten Zyklus darstellen. Radix-Planeten in einem Haus sind von dessen Qualitäten gefärbt, beeinflussen jedoch auch rückwirkend den angesprochenen Lebensbereich auf ihre Art.

Transite der laufenden Planeten durch Ihre Häuser aktivieren die damit verbundenen Themen gemäß ihrer spezifischen Qualität.

Das 1. Haus symbolisiert die Art, wie Sie sich nach außen darstellen, auf Lebenssituationen zugehen, etwas beginnen, sich selbst behaupten und durchsetzen. Es sagt etwas über Ihre physische Gestalt, die körperliche Konstitution als Ausdruck der Seele und die Maske (Rolle) aus, in der Sie gesehen werden wollen.

Das 2. Haus steht für die materielle Basis, die eigenen Ressourcen (Besitz, Geld, ökonomische Fähigkeiten), mit denen Sie sich Sicherheit aufbauen. Dieser Bereich symbolisiert die Werte, über die Sie Ihren Selbstwert definieren. Er steht auch für Abgrenzungsfähigkeit und schließlich für Genussfähigkeit, wenn nämlich Ihr Sicherheitsbedürfnis befriedigt und Stabilität gemäß Ihrer eigenen Wertskala erreicht ist.

Das 3. Haus steht für Kommunikation jeder Art, wie Sie denken, sich mitteilen, Informationen einholen und weitergeben, Mimik und Gestik einsetzen, um sich auszudrücken, ebenso wie der Gebrauch der Medien (Radio, Fernsehen, Zeitschriften, Bücher etc.). Es symbolisiert den praktischen Alltagsintellekt, Lernfähigkeit (Schule, Grundausbildung), den Bewegungsradius im nahen Umfeld, kleine Reisen, öffentliche Straßen und Plätze (Treffen auf dem Marktplatz, in der Bahn, in Cafés, in der Buchhandlung, im Kino etc.).

Das 4. Haus entspricht der familiären Herkunft, den Erfahrungen im Elternhaus mit den entsprechenden, meist unbewussten emotionalen Prägungen in der Kindheit. Es symbolisiert die seelische Identität als Basis für die Entwicklung eines erwachsenen, selbstständigen Ichs. Im Erwachsenenalter steht es für das eigene Zuhause, den Rückzug in die private Sphäre, das Bedürfnis nach Heimatlichkeit und Geborgenheit.

Das 5. Haus bedeutet die Fähigkeit, selbstständig und unternehmerisch zu handeln, es entspricht dem schöpferischen Prinzip und schließt auch die biologische Ebene der Fortpflanzung mit ein. Es hat zu tun mit Dingen, die Freude machen und das eigene Ich herausstellen: Liebesabenteuer, Sexualität, Kinder, Vergnügungen, Theater, Bälle, Spiele aller Art, Lotterien, künstlerische Fähigkeiten, Selbsta Ausdruck, Dramatisierung der Emotionen.

Das 6. Haus symbolisiert den Bereich der (abhängigen)Arbeit, der alltäglichen Pflichten, der Gesundheit, die von den Lebensbedingungen, der Ernährung und der psychischen Haltung abhängig ist. Es steht für die Fähigkeit, Ihren Alltag ökonomisch zu organisieren, eine heilsame Ordnung zu Hause und am Arbeitsplatz zu schaffen, Ihre Fertigkeiten und Talente weiterzuentwickeln und einer Sache mit Sorgfalt und Qualitätsbewusstsein zu dienen. Unterscheidungsvermögen und Kritikfähigkeit gehören ebenfalls dazu.

Das 7. Haus symbolisiert den Bereich partnerschaftlicher Beziehungen (geschäftlich und privat), wozu auch offene Feinde gehören können (Prozesse, Rechtsstreitigkeiten). Es steht für die Fähigkeit, auf ein du zuzugehen, sich offen dazu zu bekennen und sich zu binden (auch vertraglich, z.B. in einer Ehe). Dieser Bereich beinhaltet Ihre Erwartung an einen Partner, Ihr inneres Partnerbild, das Sie auf den anderen projizieren, um sich schließlich selbst als Träger dieser Wesensmerkmale zu erkennen.

Das 8. Haus symbolisiert die Vertiefung der Verbindlichkeit, sowohl auf der emotionalen wie auf der finanziellen Ebene. Es steht für die Verstrickungen in Leidenschaften, Sexualität, Machtkämpfe, Geldangelegenheiten, Zwänge, die nur durch eine vollkommene Wandlung der eigenen Persönlichkeit gelöst werden können. Es ist daher auch der Bereich des "Stirb und werde", Altes, Überlebtes muss vollkommen losgelassen werden, um Neuem Platz zu machen. Das 8. Haus symbolisiert den Schattenbereich der Seele, den es als zu einem gehörig zu akzeptieren gilt, um die Weihen tiefer Liebe in der Verschmelzung des lichten und dunklen Pols zu erfahren. Es ist der Gang durch die persönliche Hölle verborgener, verheimlichter Motive und Triebe, die nur durch bewusstes Durchleben und Loslassen zu erlösen sind.

Das 9. Haus steht für Ihre Lebensphilosophie, Ihre Weltanschauung, die Sie durch Erfahrungen und Studium gewinnen. Es ist der Bereich der Wahrheits- und Sinnsuche, der weiten Reisen in andere Kulturkreise, sowohl auf der physischen wie auf der geistigen Ebene, um Ihren Erkenntnishorizont zu erweitern und neue Möglichkeiten kennen zu lernen. In diesem Bereich stellen Sie Fragen und suchen die Antworten bei den Meistern, bis Sie durch Erfahrungen und Selbsterkenntnis Ihren eigenen inneren Meister gefunden haben. Sie erleben Ihre Fähigkeit, selbst etwas als Wahrheit zu erkennen, aus einem tiefen, inneren Wissen heraus.

Das 10. Haus steht für Ihren Status in der Gesellschaft, den Sie durch berufliche Kompetenz einnehmen wollen. Es zeigt, auf welchen Gebieten Sie sich qualifizieren wollen, um Ihren Beitrag zum Ganzen zu leisten. Es beschreibt die Rolle und die Funktion, mit der Sie sich in der Öffentlichkeit präsentieren, und die Normen, nach denen Sie sich richten, um Anerkennung zu bekommen. Das 10. Haus symbolisiert auch Ihr persönliches Lebensziel, den Kulminationspunkt Ihrer Entwicklung vom unmündigen Kind zum eigenständigen, selbstverantwortlichen Erwachsenen.

Das 11. Haus symbolisiert den Lebensbereich, in dem Sie sich, frei von konventionellen Einschränkungen, mit Ihren Interessen beschäftigen können und niemand anderem verpflichtet sind, als Ihren humanitären Idealen und Ihrer Ethik von Freiheit, Unabhängigkeit, Toleranz und Gleichberechtigung. Es steht für Gruppenaktivitäten und Freundschaften, denen Sie sich durch Ihre geistige Haltung und gemeinschaftliche Anliegen verbunden fühlen, und beschreibt die Qualitäten, die Sie in diesem Bereich verwirklichen wollen.

Das 12. Haus symbolisiert den Rückzug von der Betriebsamkeit und den ehrgeizigen Bestrebungen der äußeren Welt und die Hinwendung nach innen, zur Besinnung auf sich selbst und zum Eintauchen in die Einheit und Grenzenlosigkeit des Lebens an sich. Es ist der Bereich der Meditation, der Abgeschiedenheit, aber auch des Gefangenseins, der Einsamkeit und Verlorenheit. Hier geht es um völliges Loslassen des kleinen Ichs und die Hingabe an das höhere Selbst. Kloster, Krankenhaus oder Gefängnis sind äußere Entsprechungen dafür.

Die Qualität der Aspekte

Die transitierenden (umlaufenden) Planeten bilden auf dem Weg durch den Tierkreis Winkel zu den Planetenpositionen Ihres Geburtshoroskops (Radix), die als Aspekte bezeichnet werden. Bestimmten Winkeln werden dabei besondere Qualitäten zugeordnet. Man unterscheidet so genannte Nebenaspekte von Hauptaspekten. Aus Gründen der Übersichtlichkeit sind in den folgenden Texten die Hauptaspekte als bestimmende Tendenzen beschrieben.

Konjunktion - 0°

Ein Transitplanet läuft genau über die Position eines Ihrer Radixplaneten und aktiviert die damit verbundenen Qualitäten und Themen sozusagen in der gleichen Sprache. Dieser Aspekt wirkt sehr stark fokussierend, ein Ausweichen ist nicht möglich, so als stünde jemand vor Ihnen in der Tür, an dem Sie nicht vorbeikommen.

Sextil - 60°

Ein Transitplanet steht in einem anregenden, "freundlichen" Winkel zu Ihrem Radixplaneten und bietet Ihnen ergänzende Qualitäten für Ihr Thema an. Es liegt jedoch an Ihnen, die gute Gelegenheit positiver Veränderung wahrzunehmen oder an sich vorbeiziehen zu lassen. Unter dem nächsten Aspekt, dem Quadrat, kommt das Thema dann dringlicher auf den Tisch.

Quadrat - 90°

Bei diesem Aspekt versperrt Ihnen ein Transitaspekt sozusagen den Weg, die Thematik des angesprochenen Radixplaneten auf Ihre bisher übliche Art auszuleben. Sie spüren eine starke Spannung, die Sie, besonders bei den Transiten der langsamen Planeten, geradezu zwingt, etwas in diesem Bereich zu ändern, d.h. die entsprechenden Qualitäten in Ihr Bewusstsein zu integrieren.

Trigon - 120°

Dieser Aspekt bietet Ihnen auf entspannte und harmonische Weise die Möglichkeit, die Qualitäten des Transitplaneten in Ihr Bewusstsein zu integrieren und sie im durch den Radixplaneten angesprochenen Bereich in die Tat umzusetzen. Was Sie unter den vorherigen Aspekten zu diesem Thema schon erreicht haben, kann jetzt seine Früchte tragen. Der fehlende Druck könnte Sie allerdings veranlassen, die Dinge schleifen zu lassen. Bei der folgenden Opposition werden Sie dann allerdings erneut mit den unbewältigten Fassetten konfrontiert.

Opposition - 180°

Bei diesem Aspekt steht der Transitplanet dem entsprechenden Radixplaneten genau gegenüber und fordert Sie auf, bezüglich der angesprochenen Thematik Ihren gewohnten Standpunkt zu verlassen und die andere Seite der Medaille zu betrachten, damit Sie sich der Ganzheit des Geschehens bewusst werden können. Der Aspekt ist zwar unbequem, doch hilft er Ihnen, die Dinge ganz klar zu sehen, sozusagen von Angesicht zu Angesicht.